

ELŐTÉRBŐL LÉPCSŐHÁZ... MEGELŐZŐ FELTÁRÁSOK A MISKOLCI AVASI REFORMÁTUS TEMPLOMBAN

Szörényi Gábor András
Herman Ottó Múzeum – Miskolc

Absztrakt: 2019-ben megelőző régészeti feltárásokat végeztünk a miskolci avasi református műemléktemplom „Toronyalj északi előterének” nevezett helyiségében. A kicsiny felületű, összetett rétegződésű ásatás során két korszak temetkezéseit, két sírréteget azonosítottunk. A későbbi réteget a 17–18. századi protestáns miskolci elit tagjainak aknasírjai jelentették. Ezek a sírok erőteljesen bolygattak egy korábbi, a 15. század végére és a 16. század első felére keltezett sírréteget. Ez utóbbi temetkezések Miskolc késő középkori katolikus lakóihoz köthetők, a templom 1544. évi leégése és a város reformátussá válásának időszaka elé. A feltárások előtt újranyitottak egy, korábban befalazott átjárót a toronyalj irányában. Az ennek lépcsőgerendái-ból vett dendrokronológiai minta támpontul szolgál az ajtó kialakításának idejéhez és annak lehetséges szerepéhez.

Kulcsszavak: gótikus, templomon belüli temetkezés, református, gombok, dendrokronológia

Az avasi református egyház jellegzetes gótikus tömege, melyet „*miskolci templomnak*” vagy a hely pontosítása okán a „*parton lévő ecclesiának*” is neveztek, mindig az avasi szőlőhegy meghatározó épített eleme volt.¹ A csarnoktemplom a középkori Miskolc városának máig álló legősibb és alapvetően intakt állapotú műemléke, egyben nyilvántartott régészeti lelőhelye (műemléki törzsszáma: 848, műemléki azonosító száma: 2926; régészeti lelőhely azonosítója: 16702).

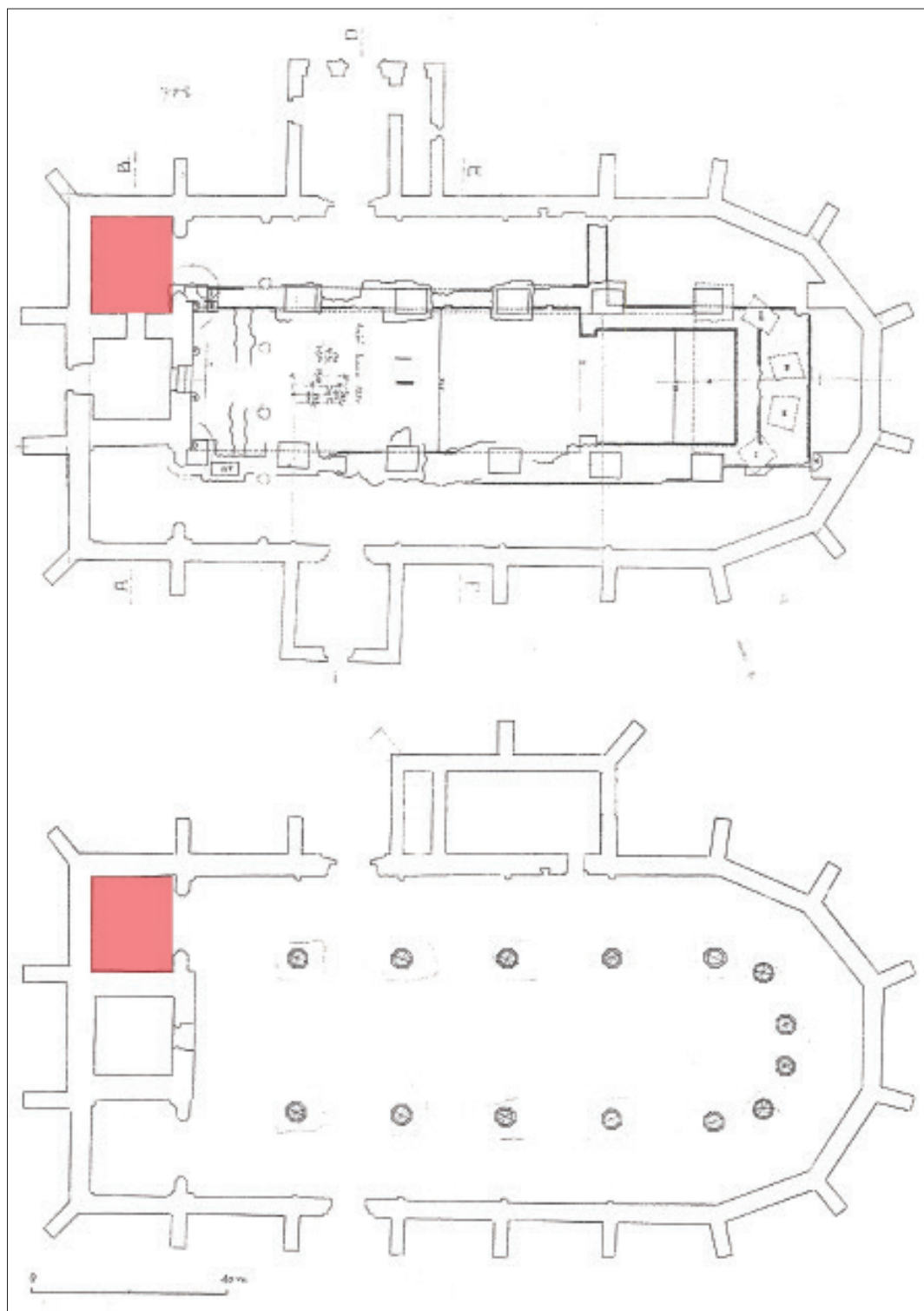
A Miskolc-Avasi Református Egyházközség kezdeményezésére 2019-ben felújítási munkálatok és ahhoz kapcsolódó turisztikai fejlesztések indultak, melynek során az egyedi jellegű, 16. századi eredetű, holland hajóácsok által épített tetőszerkezet bemutatását is megcélolták. A födémszerkezet megközelítésére egy lépcsőház beépítését tervezték, a templom eddig kőtárként hasznosított északnyugati helyiségéből, a „*Toronyalj északi előtere*” megnevezésű, 21,5 m² alapterületű térből. Ezen helyiség a gótikus főhajó északi mellékhajójának meghosszabbítása nyugati irányban. Délről az ún. toronyalj, a 15. századi templomnál korábbi, egykor külön álló toronyépület visszabontott és a mai

templomépületbe foglalt maradványa csatlakozik hozzá. Keletről a terem sarkain álló két élszedett falpillér és két lépcsőfok választja el a helyiséget a templom mellékhajójától. Padlóját opus spicatum módban rakott, 20. századi eredetű téglaburkolat fedte.

A lépcsőtér kivitelezésének megkezdése előtt a Herman Ottó Múzeum munkatársaival végeztünk megelőző ásatásokat 2019. június 14. – július 12. között, amikor a teljes helyiséget a homokkő szikla aljzatig feltártuk (*1. kép*).

A templomra vonatkozó szakirodalmi források rendkívül alapos összegyűjtését 2017-ben készítette el Feld István munkatársaival, Hegyi Dórával, Mag Hellával és Rakonczay Ritával, a jelen felújításhoz kapcsolódó munkálatok építéstörténeti dokumentációja- és értékleltáraként, mely jelenleg kézirat formában érhető el (FELD ET AL. 2017). Az avasi református egyház történetének és egyben építéstörténetének máig legrészletesebb összefoglalását Gyulai Éva adta közre, *Miskolc középkori topográfiája* című, 1996-ban megjelent összefoglaló tanulmányában. A templom és temető történetét szintén ő, egy újabb, 2003-as munkájában is

1 A ma közismert módon Avasi Református Templomnak nevezett egyház esetében a középkor és az újkor folyamán az Avas hegyének említése még nem tűnik fel. A „miskolci templom” kifejezés a város egyetlen egyházára mutat. Miután másik temploma is lett a városnak, szükségessé vált a megkülönböztetés a „parton”, vagyis az (avasi) hegyoldalon álló egyház kapcsán. Névalakjaira részletesen lásd: GYULAI-TÓTH 1993, 36–38.



1. kép. A Miskolc-Avasi Református Templom alaprajzai, pirossal kiemelve a feltárás területe. Felső képen a templom 1941. évi ásatási összesítő rajza, MEGAY 1970, 164 alapján; a középső tengelyben láthatók a korai, Árpád-kori egyenes szentélyzáródású templom alapfalai. Az alsó képen a 15. század végi gótikus csarnoktemplom rekonstruált alaprajza
(Az ábrák forrása: FELD 2003, 387, 392)

Fig. 1. Floor plans of the Miskolc-Avas Reformed Church, the area of the excavation highlighted in red. The picture above is a summary drawing of the excavation of the church in 1941 based on MEGAY 1970, 164; in the central axis, there are the foundation walls of the early Árpádian church, the shrine of which had square termination. The picture below is a reconstructed floor plan of the late 15th century Gothic hall church (Source of figures: FELD 2003, 387, 392)

összegyűjtötte (GYULAI 1996; 2003, vö. NOVOTNY 1982).

Az idézett tanulmányokban közölt kutatástörténeti és történeti adatokból azonban a továbbiakban csak az általunk feltárt toronyalj előterére vonatkozó részekre térünk ki részletesebben.

Jelen kutatást megelőzően három alkalommal végeztek régészeti feltárásokat az avasi templombelsőben. 1941-ben a felújításhoz kapcsolódóan nyílt lehetősége a Borsod-Miskolci Múzeum restaurátormuzeológusának, Megay Géának mozaikszerű feltárási szelvények nyitására, a felszedett padok által szabaddá vált felületeken. Ásatási eredményeiről csak 1970-ben, halála után jelent meg sajtó alá rendezett publikációja (MEGAY 1970). 1972-ben Czeglédy Ilona végzett újabb szondázó kutatásokat, részben a templomban, részben azon kívül is, az 1976–1981-es felújítások előzményeként (CZEGLÉDY 1993, 152–155). Ugyanezen renoválások kapcsán Feld István is nyitott további egy szondaárkot a templomon belül 1981-ben (FELD 2003, 386). Fenti ásatások egyike sem érintette azonban a toronyalj északi előterét, így az 2019-ig kutatatlan maradt.

Az eddigi napvilágot látott tanulmányokban rekonstruált építéstörténeti periodizáció alapján az ásatási területünk a korai, 13. századra datált, egyenes szentélyzáródású avasi plébániatemplomhoz és az ahhoz később, talán a 14. században hozzáépített toronyhoz képest épületen kívüli (külső) tér volt. Ezt igazolja a helyiség déli falán, azaz az egykori torony északi homlokzatán ma is látható – a beépített új lépcsőház révén pedig már közvetlenül meg is közelíthető – két befalazott kis méretű gótikus ablak is, melyek nyilvánvalóan a torony bevilágítását szolgálták egykor. A korai templom visszabontása után, a 15. század végére elkészült új gótikus csarnoktemplom két mellékhajójának építésével északról és délről körbeölelték ezt a tornyot. Ekkortól vált a helyiségünk a templom belső terévé. A csarnoktemplom falának toronyhoz képest utólagos becsatlakoztatását az ásatásunk alkalmával is megfigyelhettük: két 35x70 cm-es felületen leverve a vakolatot, falelválást tapasztaltunk a két falazat találkozásánál.

További építészeti részlet bontakozott ki a torony északi falán, ahol egy elfalazott átjáró bukkant elő a vizsgált helyiség és a toronyalj között. Erre a tényre Feld István 2017-es falkutatásai hívták fel

a figyelmet: a két termet egy téglából rakott kávas, íves boltozású átjáró kötötte össze, nyílászárók nyomai nélkül (FELD 2017). Feld István véleménye szerint az 1941-es felújítások idején falazták be ezt az átjárót, melyet közvetlenül a most tárgyalandó ásatások előtt bontottak ki ismételtén.² Az átjáró a toronyaljból három lépcsőfokkal súlylyedt az előtér irányába, kb. 50 cm szintkülönbséget áthidalva. Ezen lépcső tölgyfa gerendáiból vett dendrokronológiai minta eredményét és a nyílás vélelmezett kialakítását, valamint szerepét a későbbiekben részletezzük.

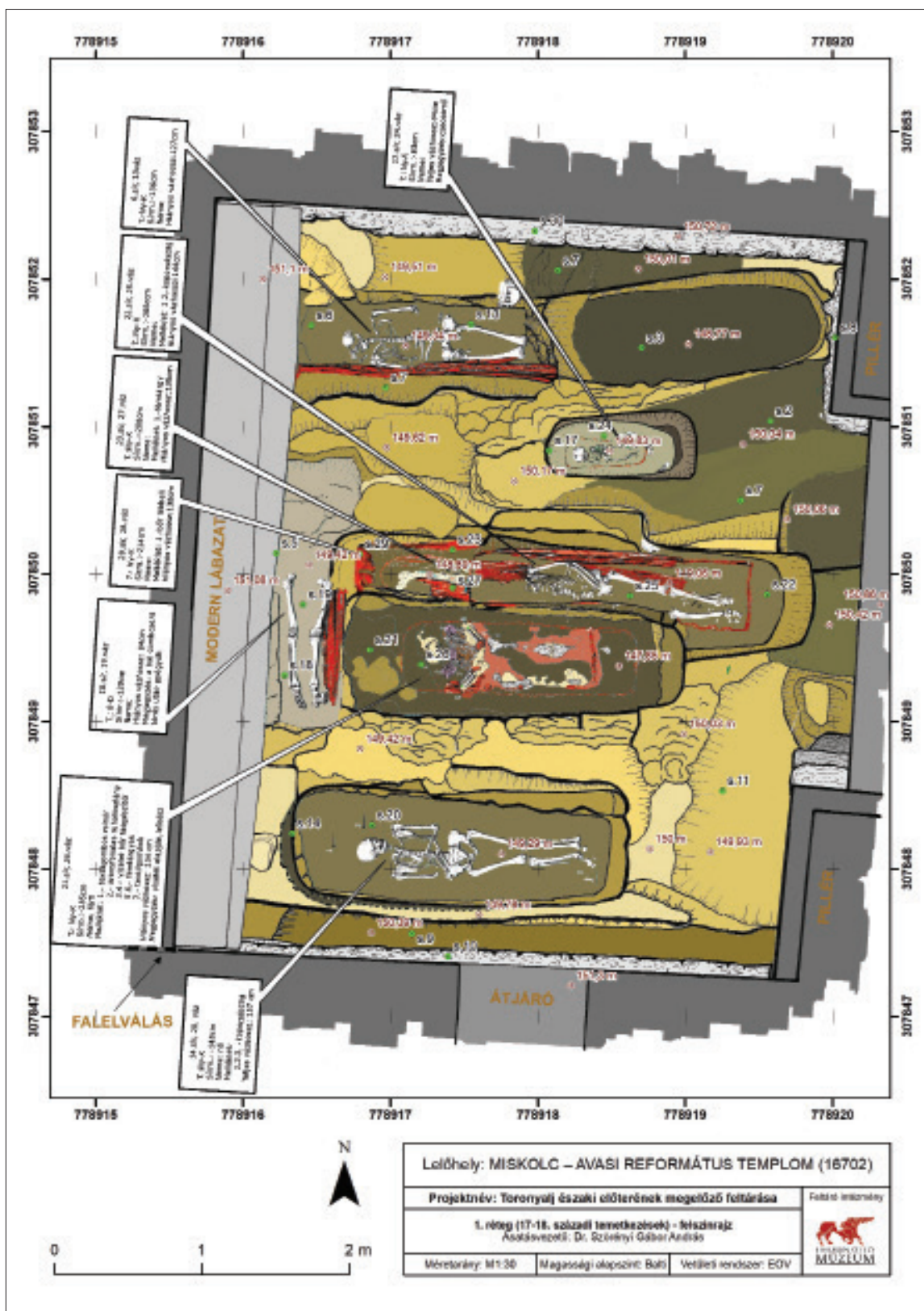
A toronyalj északi előterének feltárása előtt a kivitelezők eltávolították a padló opus spicatum rakású téglaburkolatát és annak fektető anyagát. Alatta egy heterogén, törmelék- és mészszemcsés, szürkésbarna, porózus szerkezetű fedőréteg töltötte ki a teljes termet (S1 réteg). Jellegét tekintve egy felújításhoz kötődő építkezési törmelék-réteg volt, amiből — fémdetektor segítségével — kilenc pénzérme is előkerült. A legkorábbi érme Hunyadi Mátyás obolusa (ÉH578e), ám a pénzek zöme 18. századi eredetű: III. Károly (ÉH1202), Frigyes brandenburgi örgróf (KM# 192), Mária Terézia (KM# 1988) veretei, a legkésőbbi kiadás pedig II. József 1781-es ½ krajcárja (ÉH1339b).³ Így a réteg elterítése leghamarabb a 18. század utolsó évtizedeiben történhetett. A S1 réteg 20–25 cm vastagságban takarta az alatta elhelyezkedő, a további feltárásokkal igazolt temetkezési objektumokat. Hasonló, vegyes szerkezetű, „poros, mészhomokos” építési rétegeket írt le fedő rétegekként Megay Géza is, az egyetlen általa dokumentált és ismertett stratigráfiai leírásnál, a szentélyben feltárt VII. sír esetében (MEGAY 1970, 134; a réteg rajza 159. XVIII. tábla).

Ezen záróréteg időbeliségét több tényező is megmagyarázza. Mindenekelőtt az avasi gyülekezet az 1770-es, 1780-as esztendőkből nagyobb renoválást végzett a templomukon (DIENES 2000, 855–856; NOVOTNY 1982, 33). Az eklézsia jegyzőkönyvei szerint a templomhajó előregedett fáfödémének kijavításáról és az új, kék színre festett kazettás mennyezeti deszkázatról 1778-ban döntött az egyháztanács. Ugyanezen esztendőben készült el a városi szabók céhének karzatrenoválása, amiről egy, a Herman Ottó Múzeum Történeti Tárában őrzött feliratos tábla is említést tesz.⁴ A toronyalj déli előterében lévő tölgyfa karzatfeljára

2 Az átjáró érdekes módon nem szerepel Megay Géza ásatási felmérési rajzain (MEGAY 1970, 147, 151). Ugyanakkor ifj. Horváth Béla 1941-es ásatások után készített periodizációs ábráján látható (HORVÁTH 1955, 24). Magyarazatul szolgálhat, hogy Megay ásatási kéziratait csak halála után rendezhették össze, és az ásatási szelvényeit vélhetően már egy olyan templomalaprajzra vetítették rá, ami az átjáró elfalazását követően készülhetett.

3 A dolgozatban megemlített érmék katalógushivatkozásainak rövidítései: ÉH: UNGER 1997, KM#: MICHAEL–JUDKINS 2016.

4 A Miskolc-Avasi Református Egyház jegyzőkönyvei II., 1775–1786. évek, 73., illetve HOM TGy ltsz. 53.1565.4.



2. kép. A 17–18. századra keltezett sírreg összesítő felszínrajza
(Rajz: Nagy S. József, térinformatika: Honti Szabolcs)
Fig. 2. Summary surface drawing of the grave layer dated to the 17–18th centuries
(Drawn by József S. Nagy, GIS: Szabolcs Honti)

ró homlokgerendájába 1781-es dátumot faragtak (NOVOTNY 1982, 80), ugyanekkor nyitottak egy nyílást a karzatról a csonkatorony falába, hogy ott irattárat létesítsenek a templom számára (DIENES 2000, 856). 1781-ben tetőjavításokat is végezhettek, ezt hirdeti a templom egyik korábbi, az Avasi Református Egyházközség gyűjteményében őrzött, 1781-es dátumú bronz szélzászlója, mely talán a tetőgerincet díszíthette. A tatarozásokból keletkezett törmelékréteggel fedték be tehát mind a hajóban, mind pedig az egyéb terekben — így a feltárási területünkön is — lévő korábbi temetkezéseket.

A sírokat eltakaró felújítási rétegek pénzzel kezelt kora egybeesik egy köztörténeti eseménnyel. 1777 szeptemberében adta ki a Helytartótanács Mária Terézia azon rendeletét, amely kimondta, hogy a továbbiakban tilos volt a templomokon belüli temetkezés (GECSENE 2012, 25). Ezen utasításnak eleget téve szüntethették meg az avasi egyház falain belül a sírok nyitását és az éppen renovált templom törmelékrétegét szétterítve rendezhették a járósínteket.

I. (KORA ÚJKORI) SÍRRÉTEG

A toronyalj északi előterében az S1 réteg eltávolítását követően lekerekített sarkú, téglalap alakú foltként elkülönülve váltak láthatóvá a helyiségben korábban eltemetettek sírjai. Négy önálló és egy többszörös szuperpozícióban lévő aknasírt ástak ide, melyek nagyrészt bolygatták és elpusztították a tőlük korábbi jelenségeket. Egy kivétellel valamennyi jelentős mélységű volt, bőven a sárgás színű avasi homokkő sziklaaljzatba vájták bele őket (2. kép).

A terem északkeleti sarkában elhelyezkedve egy kései sírgödör beásását találtuk (S3), mélyen a sziklában. Mélysége a jelentkezési szinthez képest 140–145 cm volt, alsó 60–70 cm-e már a homokkőbe vésve. Egyértelműen a templom északi falához és a mellékhajóba vezető átjáró élszedett pillérjéhez igazítva ásták meg, kissé északkelet felé tájolvva. Betöltéséből számos másodlagos helyzetű embercsont és koporsószőg bukkant elő, de a sír aljában nem volt eltemetett egyén. Ennek oka kérdéses, talán a gödör kiásása egybeesett a templomban történő temetkezések tiltásával, ezért azt egyszerűen visszátöltötték. Az objektum kései voltát igazolja, hogy nyugati végével elvágott egy tőle korábbi sírt, az S6-ot.

Az S6 a terem északnyugati sarkában helyezkedett el, nyugat-keleti tájolású, a jelentkezési szinthez képest 100 cm mély sírgödör volt. Már az S3 kibontását követően, a két objektum érintkező felületén láthatóvá vált, hogy az S6 egy koporsós temetkezés, melynek láb részét térdtől lefele vágta el az S3. A lábak bal oldalán, valamint a fejrésztől balra, a koporsó oldalfalán kívül, korábbi temetkezésekből származó másodlagos helyzetű embercsontokat, köztük három koponyát helyeztek el. Az S6 sírgödör alján nyújtott helyzetben feküdt az S13 számú, közepesen jó megtartású váz, lábát vékony koporsódeszka fedél maradványa fedte.⁵ A koporsó függőleges oldalfalai a déli oldalon közel 30 cm magasságig megőrződtek. A váz karjai a hasán nyugodtak, bal kézfejét a jobb könyökhöz hajtották, míg a jobb kézfej valamivel lentebb, a medence tájékon feküdt. Az S13 váz sírgödörét (S6) egy homokkőszemcsés barna földrétegbe, az S7-be ásták és alatta még 25–28 cm-t a homokkő sziklaaljzatba is belevágtak. A sír bontásakor, annak betöltéséből két darab I. Lipót által veretett érme is előkerült: egy éles éremképű, 1665-ös 3 krajcáros (ÉH1084) és egy nagyon kopott, 1671-es denár (ÉH1110) is. Ennek kopottsága miatt a temetkezést leghamarabb a 17. század utolsó évtizedeire keltezhetjük.

A terem keleti bejáratában, az északi falpillér lábánál egy 90x70 cm-es amorf felületen, az S1 fedőréteg alatt egyrétegű kavicssterítés torzóját találtuk (S2), melybe gyakorlatilag minden oldalról temetkezések sírgödrei mélyedtek. A kavicsos felszín valószínűleg egy korábbi járósínt csekély, szigetszerű maradványa volt. Ebbe a kavicsfelszínbe és alatta az S7 elnevezésű homokkőszemcsés barna földbe, 51 cm mélyre ásva találtuk meg a lekerekített sarkú téglalap alakú, kicsiny, nyugat-keleti tájolású S17 sírgödört. Benne 60 cm hosszban és 18 cm szélességben vékony falnyomat jelezte egy apró koporsó létét. A sír fenekén újszülött nyújtott helyzetű, gyenge megtartású csontváza feküdt, korának megfelelően béka pozícióban, felhúzott lábakkal. A váz az S24 elnevezést kapta. A sír ásásával korábbi temetkezés(ek)e)t is megbolygattak, így kerülhetett a betöltésébe és a koporsó mellé behelyezve néhány embercsont.

Kisgyermekek templomban belüli temetése nem egyedülálló az avasi egyházban. Ezt bizonyították az 1941-es ásatásokon megtalált hasonló korú vázak,⁶ és erre utal Tibold Zsigmond 1655. évi kérvénye, hol gyermekének kért sírhelyet a

5 A dolgozatban említésre kerülő vázak és szórvány embercsontok antropológiai adatait itt külön nem részletezzük. A feltárást teljes antropológiai feldolgozását, így a vázak alapadatait a jelen tanulmányt követő cikkben közli János István.

6 MEGAY 1970, 133. A III. számú sírban több kisgyermek temetkezése került elő.

templomon belül. Azonban már ekkor sem lehetett mindennapos az épületen belüli temetkezés és semmiképpen nem ingyenes, ezért is ajánlotta fel Tibold nemes, hogy e lehetőségért cserébe új kórust építtet saját költségén (SZENDREI 1890, 520).

A helyiség déli széléhez közel ásták meg az **S14** lekerekített sarkú téglalap alakú, nyugat-keleti tájolású sírgödört. 113 cm-re mélyedt a jelentkezési szint alá: felső része az **S9** elnevezésű homokkő-szemcsével kevert barna földbe, míg az alsó 85 cm-es mélysége már a homokkőbe mélyedt. Betöltéséből több másodlagos embercsont bizonyítja, hogy a sír megásásakor itt elhelyezkedő korábbi temetkezéseket bolygattak. Szintén a betöltéséből került elő több padlótegla töredéke is, amelyek talán a temetés idején használatos járósínt burkolatára lehetnek bizonyítékok. A sír fenekén nyújtott helyzetű, jó megtartású váz feküdt (**S20**). Karjait a mellkason összekulcsolva helyezték el, a koponyán a száj zárva volt – feltételezhetően az állkapcsát a temetéskor felkötötték. A jobb alkar és a szegycsont is elmozdult a helyéről, valószínűleg a koporsófedél beszakadásakor, a föld súlya által. A lábfej és a kézfej csontjai hiányosak voltak, illetve teljesen eltűntek, hasonlóan a bordák egy részéhez. Ennek magyarázatát a homokkő aljzatban kell keresni, mely a vékonyabb csontokat megsemmisíthette. A tetemet koporsóba helyezték, de ennek fája teljesen elenyészett, mindössze a váz körül talált három koporsósög utalt egykori meglétére.

Többszörös rátemetkezés volt megfigyelhető a helyiség centrumában. Itt kis eltéréssel négy sírgödört ástak, míg egy ötödik sírt pedig észak-déli tájolóással helyeztek ezen szuperpozíció nyugati végébe. Ez utóbbi volt korban a legkésőbbi. Az **S18** sír gödre azonban nem volt elkülöníthető, az csupán a homokkő szikla tetején volt észlelhető. Két anatómiai rendben fekvő láb jó megtartású csontjai maradtak meg a vázból (**S19**), továbbá a bal láb mellett némi koporsódeszka töredék. Medencétől fölfelé elvágta a helyiség nyugati falához épített, 20. századi eredetű belső lábazat alapozási beásása (**S5**). A többi sírhoz képest sekély mélysége és legfőbbképpen rendellenes tájolása még magyarázatra szorul. Ásásakor azonban bizonyosan ismerték és figyelembe vették a tőle keletre lévő többi sír helyzetét.

A templom mellékhajójából, a két falpillér között nyíló bejárattal szemben, a helyiség egyértelmű középpontjában, többszörös szuperpozícióban ásták meg az **S15**-nek elnevezett sírkomplexumot.

Erről a feltárások során kiderült, hogy négy egymásra ázott sírgödör együttese. Északon elvágta az **S7**-et, délen a hasonló szerkezetű, de külön stratigrafiaegység-számmal ellátott **S16** homokkő-szemcsés barna réteget és mélyen belevájták őket a homokkő sziklába.

Legkorábban a sírkomplexum északnyugati és északi szélén elkülönített **S29** elnevezésű sírt áshatták. Ez is egy nyugat-keleti tájolású gödör volt, benne az **S28** váznak elenyésző részleteit lehetett megtalálni: jobbra a későbbi rátemetkezések elvágta, illetve a megmaradt csontok a homokkő kémhatása miatt szinte teljesen elporladtak. A töredékesen megőrződött bal lábujjaknál egy 17x5 cm-es felületen koromszerű szerves anyag foltját észleltük, minden bizonnyal bőr lábbeli lenyomatként.⁷

Gyakorlatilag kis eltéréssel további két egyént is eltemettek ugyanide. Néhány centiméterrel magasabban alakították ki az **S23** sírhelyet, amibe az **S27** vázat fektették. Az **S27** nagyon töredékes állapotban őrződött meg. Felsőtestének jobb oldalát egyrészt későbbi beásással elvágta, másrészt a homokkő felszívta a csontokat. Lábai közül az enyhén magasabban lévő bal lába szintén bolygatott volt.

Az **S23** ásását követően nem sokkal később helyezték rá az **S22** temetkezést. Sírgödört kissé kelet felé eltolva ásták ki, de kialakításánál tekintettel voltak az imént említett **S23** sírra. Ennek koporsójának észlelésekor megálltak és tulajdonképpen ráfektették az **S22** temetkezés vázát, az **S25**-öt. Jó megtartású csontvázának bal oldala épen maradt, jobb oldalát térdtől felfele, a koponyájával együtt elvágta az utólag beásott temetkezés, bal keze enyhén meghajtva a medencén nyugodott, gerince alatt – az **S28** váz lábánál is észlelt – koromszerű anyag szerves anyag (bőr, textil) nyomát jelölhette. A 190 cm hosszú, a lábánál 48 cm széles koporsójának jelentékeny része intakt állapotban került elő. Fafaj meghatározás alapján deszkázata lucfenyőből készült. Késő középkori és/vagy kora újkori temetkezésekből viszonylag kevés faanyag meghatározás történt eddig: Jákról, Pannonhalmáról, Dormánd-Hanyi-pusztá Szent Anna kápolna és Gyöngyös-Gyöngyöspüspöki Szent János templom, valamint Budapest-II., Margit körüti iskola lelőhelyekről ismertek ilyen eredmények. A közelmúltban nagyobb szériaszámmal történt fameghatározás Szécsény-Kossuth u. 4. szám alatti temető lelőhelyéről. Ezek a vizsgált leletek szinte egyön-

7 Az 1941-es ásatásokon több temetkezésben találtak selyemből készült papucsot, bőr csizmát, illetve cipőmaradványt (MEGAY 1970). A szerencsésen megmaradt és konzervált leleteket a Herman Ottó Múzeum Történeti Tárának Tárgyi Gyűjteménye őrzi, HOM TGy ltsz.: 53.1381.11–53.1381.51.

tetűen azt mutatják, hogy a korszak temetkezései során főként lucfenyő koporsókba helyezték az elhunytakat. A váci Fehérek templomának múmia-leletei esetében is csupán a gyermektemetkezéseknél figyeltek meg tölgyből készült koporsót, míg a többi halottat ugyancsak lucfenyő koporsóba fektették.⁸

Az S25 koporsója és a sírgödör északi oldalfala közé egy korábbi sírból megbolygatott koponyát helyeztek el.

A terem közepét kitöltő S15 sírkomplexum legkésőbbi és egyben legmélyebb beásása az **S21** sírgödör volt. Valamennyi imént felsorolt sírt és vázat (S29—S28, S23—S27 és S22—S25) elvágott a kiásása során. Ennek következtében számos másodlagos embercsont keveredett a betöltésébe.

Az S15 jelentkezési szintjéhez képest 285 cm mély sírgödör alsó 170-215 cm-es része már a homokkő sziklába mélyedt. A sírgödör függőleges oldalfalú, lapos fenekű, lekerekített sarkú téglalap alakú. A nyugat-keleti tájolású, fenekén 240 cm hosszú akna 80 cm széles, a lábak irányába enyhén keskenyebb. Az általa elvágott sírok közül a legmélyebbre ásott S29 sír aljához képest is további 105 cm-rel mélyebb a kialakítása. Tekintélyes mérete és mélysége ellenére a sírgödör alján csupán egy 160 cm hosszú és 48 cm széles koporsóba helyezett, nagyon rossz megtartású, kis termetű váz (**S26**) feküdt. Csak a váz lenyomata volt érzékelhető, fehérés kalciummaradványok jeleztek a gerincvonalát, a bal kulcscsont környékét, a felkarokat, a medencét és a combcsontokat. A koponya talán



3. kép. Az S21 sírgödörben talált S26 váz felsőteste, textília maradványokkal
(Fotó: Szörényi Gábor András)
Fig. 3. The upper body of skeleton S26 found in grave pit S21, with textile remains
(Photo by Gábor András Szörényi)

előrebukott a bal kulcscsonthoz a sírba helyezés idején, ezért is volt vastagabb itt a csontpor réteg.

A részben megmaradt alkarcsontok alapján a kezek a medence fölé voltak hajtva, vélhetően egymásra kulcsolva, ám a kézcsontok is teljesen felszívódtak. A koporsó körvonalát jelző falenyomaton túl csupán a fedlap deszkájának csekély maradványát találtuk meg a mellkason.

A deszka alatti felületen több rétegben textília és fémelemek nyomaira bukkantunk (3. kép). A maradványokat dokumentálást követően „in situ”, a deszkával és földdel együtt emeltük ki, fóliába csavarva. A maradványok között két kicsi damasztelyem szövettöredéket és selyemfonalból készített, felbomlott zsinórokat, fémfonalas hímzés darabkákat, fémfonalból kötött gombokat és fémgombokat bontott ki a restaurátor.⁹

A feltáráson a legfelső rétegben észlelt, lilás színű, pikkelyes mintát mutató hímzés levegőre kerülve hamar barnulásnak indult. Restaurálást követően 9 darab fémszálas, aranyozott ezüst fémfonalból varrott hímzéstöredék bontakozott ki belőle, melynek mintázata úrasztali terítőkön, lepedőszéleken gyakori motívum (4. kép). Mellette, illetve alatta 24 darab, ezüsből készült franciakapcsos pitykegombot sikerült azonosítani, melyeket vasból készített karikákba fűztek be egykor (5–6. kép). További leletként bukkant elő az előzőektől

kissé a koponya irányába eltolva 9 darab, eredetileg fa mag köré kötött, ezüstlemezből vágott, bélfonal köré font, fémfonalból készült gomb és a hozzá tartozó zsinórzat (7. kép).

A megtalált leletek értelmezése kapcsán a kis-méretű és rossz állapotú maradványok sajnos csak feltételezésre adnak módot. Mellkasi elhelyezkedésük ugyanakkor támpontot nyújt a viselet rekonstrukciójához, bár már a feltáráson is látható volt, hogy a beszakadó koporsófedél és a föld súlya az eredeti helyzetüket megzavarta.

A 9 darab lilás hímzéstöredék (ltsz.: 2021.3.26.1.) protestáns úrvacsorai kendőre, vagy úrasztali terítőre emlékeztet.¹⁰ Találási helyük alapján esetleg halotti lepedőre, szemfedélre, vagy párnára, illetve azok hímzéseire utalhatnak. A 24 darab fémgomb (ltsz.: 2021.3.26.3.) egy zsinórral szegett selyemdamaszt gallérhoz tartozhatott — minden



4. kép. Restaurált úrhímzés-töredékek az S21 sírból
(Fotó: Mészáros Viktória)

*Fig. 4. Restored embroidery fragments from grave S21
(Photo by Viktória Mészáros)*



5. kép. Franciakapcsos ezüst pitykék az S21 sírből
(Fotó: Mészáros Viktória)

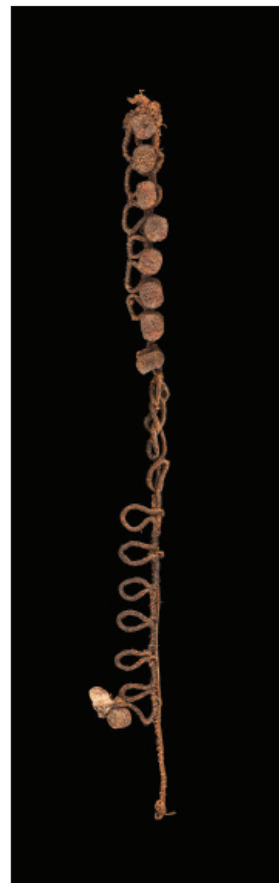
*Fig. 5. Silver buttons with French clasps from grave S21
(Photo by Viktória Mészáros)*

⁹ A textilek restaurálását Sipos Enikő, a fémgombokét Lukács Balázs (Magyar Nemzeti Múzeum) végezte.

¹⁰ Hasonló mintájú 17–18. századi hímzéseket lepedőszélen, vagy vánkoscetéten lásd László 2001, 59, 36. kép; 90, 97. kép.



6. kép. Részletfotó a kapcsos pitykékről
(Fotó: Mészáros Viktória)
Fig. 6. Detail photo of the clasped button
(Photo by Viktória Mészáros)



7. kép. Restaurált textilgombok és zsinórzat az S21 sírból (Fotó: Mészáros Viktória)
Fig. 7. Restored textile buttons and cord from grave S21
(Photo by Viktória Mészáros)

bizonytal egy dolmány, mente, vagy tógaszerű ruházatot zártak valamikor. A fa mag köré kötött 9 darab textilgomb és az ahhoz tartozó zsinór (ltsz.: 2021.3.26.5.) is konzerválható állapotban került elő. A zsinórfülek alapján a megtalált gombok legalább kétszerese zárhatta egykor ezen köpenyszerű felsőruházatot, hiszen a kilenc gombon túl további nyolc üres zsinórfülecse is látható a restaurált leleten. Ezen zsinóros gombsor és a huszonnégy ezüst franciakapcsos pitykegomb feltehetően két külön, egymástól független ruharéteg záródását biztosíthatta.

A lelet keltezése: az S15 sírkomplexum stratigráfiailag utolsó, tehát legkésőbbi temetkezése volt az S21 sírgödör. Külön-külön nem voltak elválaszthatók az egyes sírok betöltései és azok leletei, így együttesen kezelhetők. A sírföldből összesen öt pénzérme bukkant fel, a legkorábbi Hunyadi Mátyás denárja (ÉH565d), majd I. Ferdinánd

(ÉH745a), II. Ferdinánd ezüstveretei (ÉH953) követik, és I. Lipót 1675-ös denárja (ÉH1107), valamint 1697-es polturája (ÉH1093) zárja. Ez utóbbi érme nagyon kopott felületű, hosszú használatot sejtet. Így a pénzérmék alapján is az S21 sír kiásása a 18. század első évtizedeire, harmadára tehető leghamarabb.

A ruházat értelmezése, viselőjének kérdése: az 1941. évi ásatások alkalmával is felszínre bukkantak ilyen jellegű ruharészletek. A Herman Ottó Múzeum Történelmi Tárának textilgyűjteményében található, a most feltárt leletünkhöz hasonló zsinórszegésű, galléros, zsinórfüles, textilgombos ruharészlete, illetve szintén ilyen zsinóros kialakítású, galléros „díszmagyar dolmánya” volt a templom IV. sírjában nyugvó, 1735-ben eltemetett Jobaházy Döry Andrásnak is.¹¹

Számos 17. századi portré ábrázol hasonló struktúrájú viseletet: sok gombbal záródó alsó,

11 Mindkét lelet: Herman Ottó Múzeum Történelmi Tár textilgyűjtemény, az előző lelet leltári szám nélküli — „*Avas tanulmánydarab*” felirattal, az utóbbi HOM TGY ltsz.: 53.1381.16. Az utóbbihoz lásd még: MEGAY, 1970, 133.

dolmányoszerű ruházat, rajta kabátszerű köpeny, vagy mente, melyet zsinóros sujtásokba rögzíthető gombok zártak. Leletünket csekély maradványa és egyszerűsége okán egy puritánabb viselet részeként próbáltuk rekonstruálni. Ehhez párhuzamként a kora újkori protestáns lelkészek és teológus hallgatók viseletét vettük alapul (JANKOVICS—GALAVICS—R. VÁRKONYI 1990, 17, 19, 23. ábrák). Az S21 sírban feltárt leletek viselési módja egy 17. századi református diák lilás tónusú alsó dolmányán látható sűrű gombkiosztású, felálló gallérú ruhája alapján értelmezhető.¹² Ugyanitt a dolmányon egy hosszú köpenyszerű kabátot visel, amely bal oldalán jól láthatók a sujtásos zsinórzat szabadon álló fülei, jobb oldalon egyszerű gombokkal (8. kép).

A leletet a temetkezés elhelyezkedésével együtt is érdemes vizsgálni. A sírt a terem középpontjában ásták ki, ezzel is az elhunyt személyének jelentőségét hangsúlyozva. Templomban való temetkezés kapcsán már korábban említettük, hogy azt csak a legvagyonosabbak teheték meg, vagy az egyháznál kiemelkedő érdemeket szerzett személyek. 1735-ben rendeletileg is szabályozták, hogy 400 Forint megfizetése mellett temetkezhet valaki a templombelsőbe (DOBROSSY 2003, 341).

Ruházata alapján nem zárható ki, hogy a templom egyik lelkészét hantolták itt el a 18. század első harmadában.¹³ Miskolcnak azonban egyidejűleg nem egy, hanem két lelkésze is volt. Az egyház pásztora, a fő prédikátor mellett ugyanis a

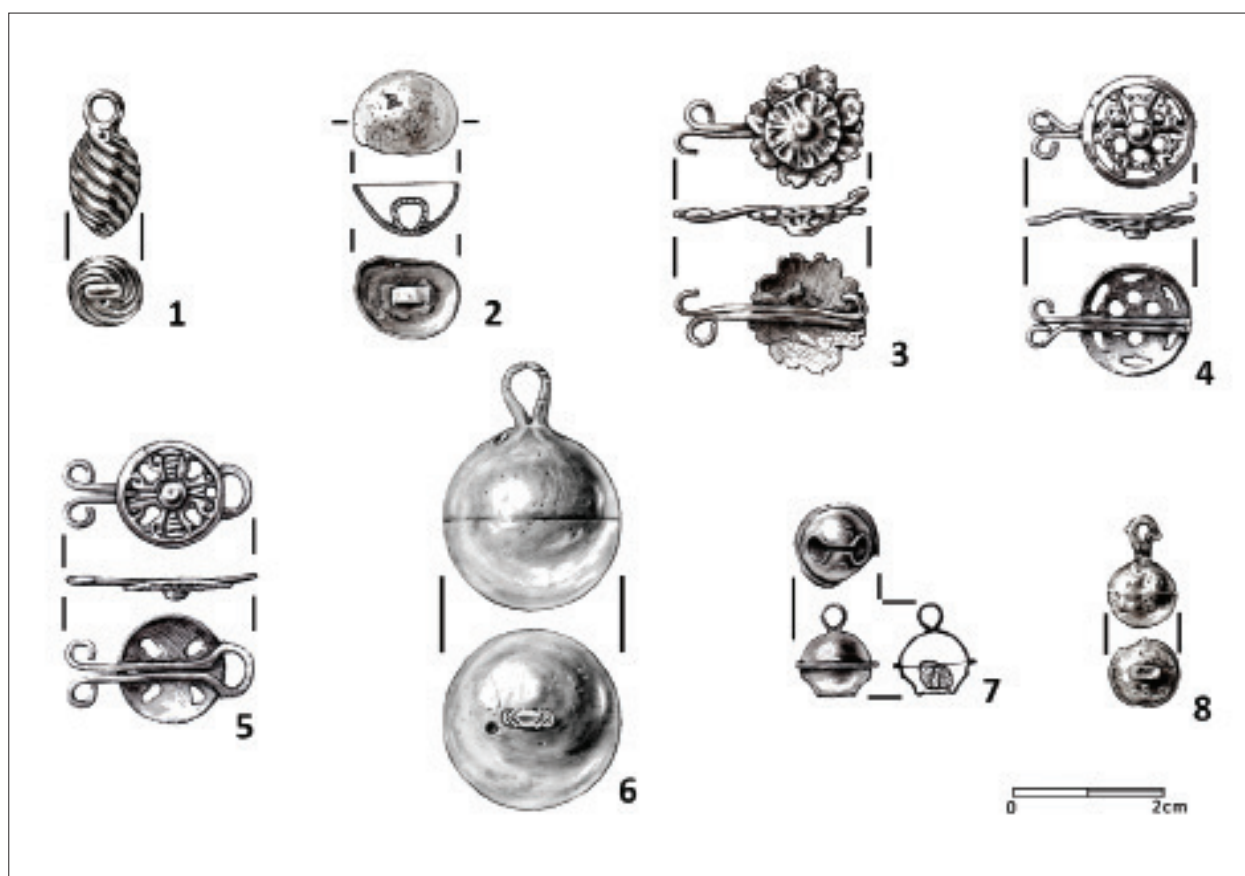


8. kép. Magyar kálvinista teológus hallgató, 17. századi vízfestményen (OSZK, Kézirattár, Oct. Germ. 198-as kötet, f. 7r)

Fig. 8. Hungarian Calvinist theology student in 17th century watercolour art (OSZK, Manuscripts Archive, Oct. Germ. Volume 198, f. 7r)

12 OSZK Kézirattár, Oct. Germ. 198-as kötet, f. 7r, (vízfestmény, XVII. századi református lelkész). A kép hivatkozási címe téves, ugyanis az ábra láblécében szereplő eredeti címe alapján az egy kálvinista magyar diákot (teológus hallgatót) ábrázol, nem pedig lelkészt. Református prédikátorok bő köpenyszerű, vagy talárszerű felsőruházata már a 16–17. századtól általánosan elterjedt, de egységes lelkészi viselet nem volt a 18. század végéig, lásd TARÁCS 2004, 27, 44, 55.

13 Hipotetikus felvetésünk csak egy lehetséges ötlet, hiszen a tárgyalt korszakban a lelkészek és a közrendű férfiak viselete nem, vagy csak alig különbözött.



9. kép. Sírbetöltésekből, másodlagos helyzetben előkerült gombok és ruhakapcsok
 1. ltsz.: 2021.3.15.4.; 2. ltsz.: 2021.3.15.6.; 3. ltsz.: 2021.3.15.2.; 4. ltsz.: 2021.3.15.1.; 5. ltsz.: 2021.3.15.3.; 6. ltsz.:
 2021.3.1.1.; 7. ltsz.: 2021.3.1.2.; 8. ltsz.: 2021.3.7.1. (Rajz: Nagy S. József)

Fig. 9. Buttons and clothespins found in grave fillings in secondary position
Inventory no. 1: 2021.3.15.4; no. 2: 2021.3.15.6; no. 3: 2021.3.15.2; no. 4: 2021.3.15.1; no. 5: 2021.3.15.3; no. 6:
2021.3.1.1; no. 7: 2021.3.1.2; no. 8: 2021.3.7.1 (Drawn by József S. Nagy)

városban egészen hamar, már a 17. század elején is szolgált másodlelkész (BALOGH 1999, 23). Mind a lelkészek, mind a másodprédikátorok városi javadalmazása tisztas volt és kisebb vagyont is fel tudtak halmozni, így elvileg az anyagi lehetőségük megvolt a templomon belüli temetkezésre.¹⁴ 1728-ban elhunyt Zsérczi Lőrinc másodprédikátor, akinek összeírt hagyatékában többek között számos ezüstgombot és -kapcsot, aranytárgyakat, valamint ezüsttel és arannyal varrott keszkenőket, továbbá ingeket jegyeztek fel (DIENES 2000, 842–843). Példája mutatja, hogy az S21 sírban eltemetett személy akár az egyház 1697 utáni évtizedekben meghalt, korábbi megbecsült vezetője is lehetett.¹⁵

Az S21 sír ásásával megbolygatott korábbi három aknasírban (S29, S23, S22) elhantolt személyek sem lehettek kevésbé tehetős miskolci polgárok. Noha „in situ” lelet egyikük esetében sem volt megfigyelhető, a közös sírkomplexum (S15) betöltésében szép számmal kerültek elő olyan, már másodlagos helyzetben lévő ruházati kiegészítők, amelyek bizonyítják az itt eltemetettek gazdagságát (9. kép. 1–7). A leletek közül kiemelkedő szépségű egy ezüstözött bronzból készített, ún. sommag alakú, vagy csavart turbántekercses fülesgomb (ltsz.: 2021.3.15.4.). A füle tövében látható apró lyuk a gombművesség egyik technikai jegye. A lemezből préselt féltagok, jelen esetben a két fél gerezd össze-

14 A prédikátorok javadalmazásában malmot, szántóföldeket, szőlőket, pincéket is találunk, amelyek gondozása, művelése a Papszeren lakó zselélek feladata volt (DIENES 2000, 840–843).

15 A 17–18. század fordulójának és a 18. század első felének lelkész- és másodlelkészeinek listáját lásd: BALOGH 1999, 17–18, vö. NOVOTNY 1982, 89.

forrasztásokor a pitykebelsőben keletkező gázok, gőzök kivezetésére szolgált.¹⁶

A turbántekercses gomb jellegzetes kora újkori divatot mutat, 17–18. századi metszeteken, olajfestményeken, így például Zrínyi Miklós egyik legismertebb portréján hasonló típus látható, de kifejezetten azonos jellegű aranygombok zárták Esterházy László dolmányát is.¹⁷

Egyedi funkciójú tárgyként került elő a betöltésből egy bronzból préselt, ún. nyílt hátú díszgomb (ltsz.: 2021.3.15.6.). Ez tulajdonképpen nem gombolást elősegítő ruhazáró darab, sokkal inkább veretnek minősülő dísz. Huszár egyenruhákban több sorban elhelyezett, a sujtások zsinórzatának feszítésére szolgáló, szorosan a ruhára varrott veret volt, amely 18. századi olajfestményeken gyakran felfedezhető.¹⁸

Ugyanezen betöltésből további három, aranyozott ezüsből készült rozettás, illetve szirmos díszítésű franciakapcsot is találtunk fémkereső segítségével (ltsz.: 2021.3.15.1–2021.3.15.3.). Ezeket formájuk alapján talán a női viselet kiegészítő darabjainak tarthatjuk.

Szintén a kora újkori divat elemeként találtunk az S1 fedőrétegben egy hangsúlyos méretű, 2 cm átmérőt is meghaladó, egyszerű gömb alakú, öntött ezüst pitykegombra (ltsz.: 2021.3.1.1.). Sajnos ebből, mint az előbb felsorolt leletekből is csupán egy-egy darab került elő, a korábbi temetkezések megbolygatásából, a visszatöltött sír földben.

Az efféle nagy és súlyos gombok viselete elsősorban (fiatalabb) férfiakra volt jellemző, 17. századi metszetek sokaságán láthatóak hasonlóan nagy gombsorok a felsőruházatukon. Ilyen gömb alakú, öntött fülesgombok 16–17. századi női sírokból is ismertek, ám azok átmérője jelen darabnál kisebb, a 2 cm-es méretet nem éri el (WICKER–KŐHEGYI 2002, 15, 19. sír, 25, 55. sír).¹⁹ A gombok számának és méretének növekedése egyébként a kora újkori módi jellegzetessége volt, funkcionális feladatuk mellett ekkor már egyre inkább a viselőjüket reprezentálták, így igyekeztek minél hangsúlyosabb darabokkal ellátni ruházatukat. Ebben a folyamatban az erkölcsök lazulását vélte felfedezni

Apor Péter, aki az 1736-ban írt „*Metamorphosis Transylvaniae*” című munkájában visszaütal a korábbi, erkölcsösebb időkre, amikor még visszafogottabb módon gombolták köntöseiket az erdélyiek (APOR 2012, 37).

Viseleti szempontból érdekes lehetnek tarthatjuk az S1 fedőrétegbe keveredett csörgő-, vagy más néven pergő gombot (ltsz.: 2021.3.1.2.). Neve ellenére nem ruhazáráshoz használták, inkább díszgombként szolgálhatott. A bronzlemezről préselt gömbtest alsó és felső részén, az illesztésnél végigfutó éles borda megsérthette volna a textíliát, így gombolásra ez a tárgy nem, vagy kevésbé lett volna alkalmas. A csörgő gombok jellegzetes 13–14. századi készítmények voltak, ám használatuk később is hosszú évszázadokon keresztül kimutatható. Ruhára varrva, csörgő hangjával figyelemfelhívásra, vagy éppen az ártó szellemek elűzésére volt hivatott (SZABÓ 1938, 46),²⁰ de mulatozók, udvari bolondok ábrázolásain is ismertek. Sőt kora újkori olajfestményeken kutyanakörvön, valamint gyermekjátékon is megjelentek ilyen típusú csörgőgombok, feladatuk egyértelműen hanghatalmas keltése volt.²¹

Az említett sírgödrök betöltésében viszonylag sok kora újkorra keltezhető kerámiatöredék is előbukkant. Ezen cserepek teljesen töredékesen, egyedi darabokban heverték a sír földben. Az ilyen háztartási szemetes föld ide kerülését magyarázhatja, hogy a sírgödrök visszatöltése után nem sokkal a megüledő betöltést pótolni kellett. Ehhez kintről, a templomon kívülről, a templom körüli temető területéről és közvetlen környezetéből hozhattak be földet. A szemetes föld jelenléte ugyanakkor nem meglepő egy kora újkori temető területén, pláne, hogy az szomszédos volt a Felső-Papszer nevű, folyamatosan lakott városrészhez is. Országszerte általánosnak mondható ugyanis a protestáns sírkertek gondozatlan állapota ebben a korszakban. Ha nem volt kerítése a temetőnek, akkor még állatok legeltetése is előfordulhatott a sírhantok között (GECSENÉ 2012, 15, vö. BALASSA 1989, 16, 149). A temetők ilyen rendezetlen voltára pedig beszédes lehet az a miskolci forrás is, mely

16 A gombok típusainak meghatározását Barsi Csaba végezte.

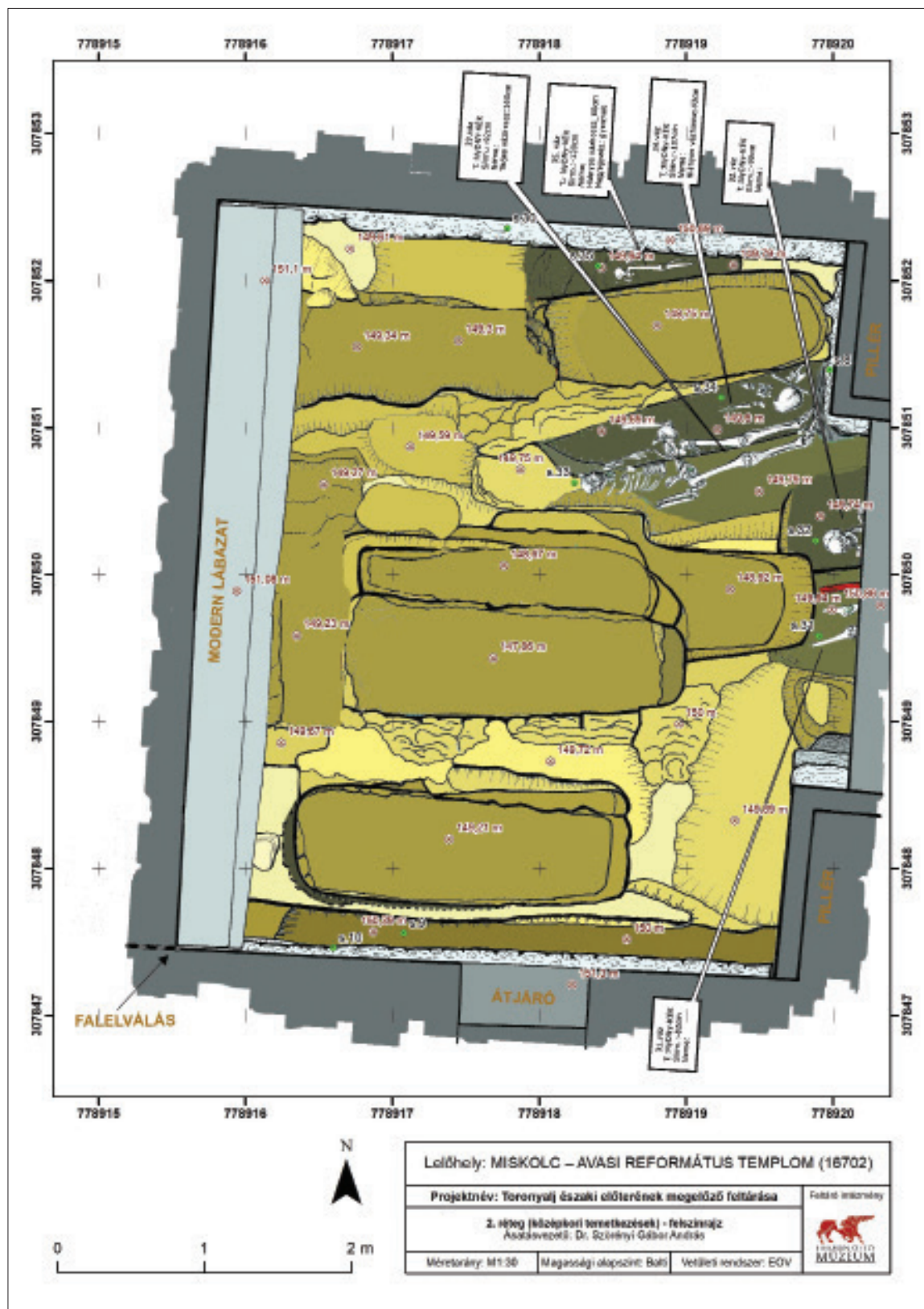
17 Lásd Zrínyi Miklós arcképét, Elias Wiedemann 1652-ben készített metszetén: GÖDÖLLE 2008, 288, X-24B, vö. [https://hu.wikipedia.org/wiki/Zr%C3%ADnyi_Mikl%C3%B3s_\(k%C3%B6l%C5%91\)#/media/F%C3%A1jl:Nicholas_Zrinski.jpg](https://hu.wikipedia.org/wiki/Zr%C3%ADnyi_Mikl%C3%B3s_(k%C3%B6l%C5%91)#/media/F%C3%A1jl:Nicholas_Zrinski.jpg). Továbbá lásd Esterházy László 18. században készült képmásán, MNM MTKCs ltsz.: 1953.051, vö. <https://gallery.hungaricana.hu/hu/TortnelmiKecpcarnok/1001245/?list=eyJxdWVyeSI6ICJUSVBUz0oRmVzdG1cdTAwZTlueSkifQ&img=0> (Letöltés: 2021. május 18.).

18 Lásd Niczky János testőrkapitány képmását: MNM MTKCs ltsz.: 1970.005, vö. <https://gallery.hungaricana.hu/hu/TortnelmiKecpcarnok/1001856/?list=eyJxdWVyeSI6ICJUSVBUz0oRmVzdG1cdTAwZTlueSkifQ&img=0> (Letöltés: 2021. május 18.).

19 Leletünkhöz hasonló méretű, de ismeretlen lelőköri körülményekből származó gömbös testű ón gombot mutat be Schliszka Borbála BsC szakdolgozatában (SCHLISZKA 2017, XVI. tábla, G.203 ábra).

20 A témával a kelebiai kincs láncos csüngős karikaékszere kapcsán értekezik Hatházi Gábor (HATHÁZI 2005, 106–119).

21 A csörgőgombok részletes bemutatásához lásd SCHLISZKA 2017, 52–55.



10. kép. A késő középkorra keltezett sírréteg összesítő felszínrajza
(Rajz: Nagy S. József, térinformatika: Honti Szabolcs)
Fig. 10. Summary surface drawing of the grave layer dated to the late Middle Ages
(Drawn by József S. Nagy, GIS: Szabolcs Honti)

szerint 1685-ben az avasi templomot és a temetőt övező kerítés deszkáit egyszerűen ellopták.²²

II. (KÖZÉPKORI) SÍRRÉTEG

Feltérési területünk fentebb tárgyalt, kora újkori sírjai által bolygatatlanul hagyott keskeny sávjában és a templomfalhoz közvetlenül simuló érintetlen részein további öt, korábbi vázrészlet bukkan elő (10. kép). Ezeket zömmel elvágta a kora újkori sírok aknája, így csupán testrészek maradhattak intakt állapotban. Minden bizonnyal a teljes helyiséget kitöltötték e korábbi temetkezési réteg sírjai, és azok bolygatott csontjait találtuk meg a kora újkori sírok betöltésében, valamint ezekhez tartozhattak a koporsók oldalfalai mellé, másodlagosan helyezett embercsontok is.

A korábbi sírok jellemzője, hogy sekélyebbek voltak, csupán a földbe temették őket, a homokkő sziklaaljzatba egyikük sem mélyedt. Ennek okán a csontok sokkal jobb megtartásúak voltak, mint a kora újkoriak. Sírfoltot egyiküknél sem lehetett megfigyelni, erősen kevert, barna színű, homokkőszemcsés földbe (több elnevezéssel, S7, S9 és S16 jelzéssel illetett, de azonos időben keletkezett rétegekbe) temették őket. Egyéb jellemzőjük volt, hogy tájolásuk eltért a kora újkoriaktól; a nyugat-keleti tengelyhez, a templom hossz tengelyéhez és annak falaihoz képest 10–20 fokkal északra tájolták őket. Nem voltak tehát párhuzamosak a templom falával úgy, mint a mély aknasírban nyugvó tetemek.

Mivel ezen temetkezéseknek nem volt észlelhető a sírgödre, így csupán az egyes vázak kaptak önálló stratigráfiaegység-számot. A terem és a templom északi fala mellett és a korábban már tárgyalt S3 aknasír között azonosítottuk az S35-nek nevezett vázrészletet. Egy fiatal egyén bal medencelapátja és bal lába maradt épen, többi részletét elvágta az S3 ásásakor. Ezen bal láb azonban segített a temetés keltezésének meghatározásában. A lábujjak a templom alapozására rásimultak, azaz a sír későbbi a faltól. Az épület északi falát — általánosan elfogadottan — 1489-re keltezhetjük, ekkor szentelték fel a gótikus csarnoktemplomot, mely magába foglalta az általunk feltárt termet is. Így ezt a temetkezést a 15. század végénél, a 15–16. század fordulójánál nem tehetjük korábbra.

Az S3 aknasír déli oldalával is bolygatott egy további csontvázat, az S34 elnevezésű egyént, amelyet a lábszártól fölfelé teljesen elpusztított. Ugyanakkor magát az S34-et is ráásták egy tőle korábbi vázra, melynek koponyáját az S34 lábfejei mellé tolták ki.

Az S34 déli oldalához szorosan kapcsolódott ezen sírréteg legépebb váza, az S33 egyén. Ezt csupán részben bolygatták meg a kora újkori folyamán, a fentebb már ismertetett S22 és S17 sírok beásásakor. Nyújtott helyzetben fektették a sírba, kezei a combtőhöz simultak. Lábuja a helyiség és a templom északi mellékhajóját elválasztó élszedett falpillér alapozásán nyugodtak, tehát itt is egyértelmű volt — az S35-höz hasonlóan —, hogy a gótikus csarnoktemplom megépülte, 1489 után történhetett a temetkezés. A tetemet gyorsan csavarva temethették, ez magyarázhatja, hogy a láb rásimultak a falalapozás köveire (11. kép).

Ettől délkeletre, a feltérési területünk határán, az északi mellékhajóba vezető lépcsőfokok tövében és azok alá is befutva további két vázrészletre, az S31-re és S32-re bukkantunk.

Az ilyen kicsiny felületen azonosított rendkívül sűrű temetkezés azt feltételezi, hogy a terem többi részlete is használatban volt sírásás céljából ebben a korszakban, ám azokat a későbbi aknasírok elpusztították. Ezen vázakhoz kapcsolódó leletre nem találtunk, csupán a barna, homokkőszemcsés földrétegből, az S7-ből és S16-ból került elő másodlagos helyzetű, sírföldbe keveredett kevés leletanyag. Ebből említésre méltó egy kicsiny bronzlemezből préselt gömbforma fülesgomb (ltsz.: 2021.3.7.1.), mely 14–15. századi sírokból is gyakori lelet (SZABÓ 1938, 46) (9. kép 8). Keltező értékű ugyanakkor az S16-ban talált éles éremképű, 1542-es kibocsátású I. Ferdinánd denár (ÉH745a).

A most vázolt sírréteg tehát a gótikus templom megépültét követően alakult ki, és záródását egy ismert köztörténeti esemény jelenthette. 1544 őszen Mehmet budai pasa nyolcezer fős seregével dűlva, fosztogatva tört Miskolc városára, melyet a templomaival együtt felégetett.²³ A templom földmészerkezete beszakadt, tornya ledőlt és közel két évtizedig fedél nélkül állt az egyház épülete. Minden bizonnyal ekkor szünetelt az épületen belüli temetkezés is, így a feltárt és középkorinak tartott sírréteget a város 1489 és 1544 közötti lakosságához köthetjük.

22 A forrást idézi és további hivatkozását közli GYULAI 1998, 164.

23 Az eseményt Tinódi Lantos Sebestyén „Az szalkai mezőn való diadalról” című költeményében is megénekelte: „Nyolcezeren kiszállá ő az Rákosra, Rabolni indula az neves Miskolcra. Dulá, felégeté Miskolcnak városát, Ő mind felrabolá jórészt tartományát”



11. kép. Az S31–35 elnevezésű késő középkori temetkezések vázai, középpontban az S33 csontvázal, amelynek lábfejei jól látható módon rásimulnak a gótikus pillér alapozására
(Fotó: Szörényi Gábor András)

Fig. 11. Skeletons of the late medieval burials called S31–35, with skeleton S33 in the middle, the feet of which clearly blends into the foundation of the Gothic pillar (Photo by Gábor András Szörényi)

E temetkezésekhez további egyháztörténeti adalék, hogy a templom pusztulása és későbbi renoválása egybeesett a város szinte teljes felekezésváltásával. A katolikus lakosság a 16. század derekán vált kálvinistává. Azaz a középkori sírréteg általunk feltárt temetkezései még a város katolikus lakosainak sírjai voltak, míg a későbbi, kora újkorai aknasírok már Miskolc protestánsait rejtették.

A homokköszemcsével kevert, barna sírföldréteg (S7, S9 és S16), melybe a középkori vázak mélyedtek, jelentős számú kerámialeletet is tartalmazott. Döntő többsége 13. századra keltezhető töredék volt, ugyanakkor kis mennyiségben 14–15. századi leletek is felszínre kerültek belőle. E leletek értelmezése tekintetében érdemes kitérnünk a terem határát alkotó falak alapozási módjára. A déli oldalt alkotó, azaz az egykori torony északi homlokzatának látszó falsíkja alatt 50 cm mély törtköves alapozást találtunk (S10), melyet egy, a homokkőbe faragott alapozási árokba, az S36-ba ültettek bele. Ezt az árkot mára csupán az S10-zel párhuzamos, enyhe vályúszerű, sekély mélyedés

érezkeltette, felmenő részletei a későbbi tereprendezéskor elpusztulhattak.

A terem északi oldalán, a gótikus csarnoktemplom falának alapozását S30-nak neveztük. Ez, az egykori látszó falsíkhöz, azaz az építéskor használt járószinthez képest közel 1 méter mélységű volt már. Itt alapozási árok nyoma nem volt megfigyelhető, helyette azt tapasztaltuk, hogy a közel síkra faragott homokkőfelszínre kezdték törtkövből emelni az alapozást. Bizonyos magasság elérését követően pedig a „szabadon álló” alapfalat egy ide hordott feltöltéssel elfedték. Ezt a feltöltést a teremben azonosított homokköszemcsés barna kevert földréteg alkotta, azaz az említett S7, S9 és S16 elnevezésű rétegek (12. kép). Ebbe a kevert feltöltésbe temették később az S31–S35 vázakat. A rétegbe keveredett homokköszemcsék tanúsítják, hogy a 15. század végi gótikus templomfalak építéséhez egy, minden bizonnyal közel egyenes munkaszintet, lavírsíkot képeztek.²⁴ Ennek kialakításakor az itt lévő korábbi humuszos földrétegekkel keveredett a sziklaaljazat közettörmeléke. Az ebben talált

²⁴ Az ilyen alapozási technológia nyilván nem volt általános a gótikus csarnoktemplom valamennyi falszakasza esetében. Csak ott planírozhatták le sziklaaljazatig a felszínt a 15. századi építők, ahol a terep kiemelkedése, egyenletlensége ezt indokolta, tette, például itt, a csarnoktemplom északnyugati sarkában. Ahol egyenesen feltöltött és alacsonyabban fekvő terület volt – így a tengelyben – ott nem alakítottak ki ilyen, sziklán nyugvó munkaszintet. Így maradhattak meg a korai, Árpád-kori templom alapfalai is.



12. kép. Részletfotó a gótikus csarnoktemplom északi falának alapozásáról (S30), belső oldalán a homokkőszemcsés barna kevert feltöltési réteggel (S7), alul a vízszintesre kialakított sziklaaljzattal
(Fotó: Szörényi Gábor András)

*Fig. 12. Detail photo of the foundation of the northern wall of the Gothic hall church (S30), with the sandy-grained brown mixed filling layer on the inner side (S7), and with the rocky base formed horizontally at the bottom
(Photo by Gábor András Szörényi)*

tekintélyes mennyiségű késő Árpád-kori háztartási szemét, kerámiatöredék léte érdekes kérdést vet fel. Ilyen mennyiségű lelet esetén felmerül, hogy a 13. században alapított első templom építése előtt, vagy azzal egyidőben és annak közvetlen környezetében települési objektumok, épületek állhattak, melyek nyomait a későbbi gótikus templom 15. század végi létesítésének tereprendezésével elpláníroztak.

A templom helyének és platószerűen lankás szűkebb környezetének még korábbi használatára nyújt támpontot egy, a feltöltési rétegben talált késő bronzkorra, kora vaskorra keltezett kerámiatöredék is.

A TORONYALJBA VEZETŐ ÁTJÁRÓ KÉRDÉSE

Dolgozatunk elején említést tettünk a toronyaljából a feltárási területünk irányába nyíló, egymással párhuzamos kávájú átjáróról, melyet jelen felújítás előtt bontottak ki újra. Északi irányban, lefelé ereszkedve három, a falba beépített gerenda alkotta ezen nyílás lépcsőfokait. A gerendák alapjául szolgáló kocsánytalan tölgy rönköket közel négyzetesre bárdolták, eltávolítva annak külső részeit. A két, denrokronológiai mintául szolgáló darab esetében 105, illetve 115 évgyűrű volt azonosítható, tehát vágáskorú (90-120 éves) fákból származtak. A vizsgálat szerint a minták legkülsőbb, legfiatalabb

égyűrűje 1575-ben képződött, ám pontosan nem megállapítható, hogy a bárdolás révén mennyi további gyűrűt továbbítottak el róla. Figyelembe véve a hiányzó szíjács egyűrűk minimális számát (12 egyűrű), a fa kivágásának legkorábbi dátuma 1587 lehetett. A vizsgálatot végző Grynaeus András véleménye szerint legfeljebb csekély részletét távolíthatták el a rönköknek, így a fa tényleges kivágása nem sokkal 1587 után történhetett.²⁵

Meggyőző tehát a lépcsőgerendák alapján az a feltételezés, hogy a toronyaljából az északi előtérbe, azaz helyiségünkbe vezető nyílást a 16–17. század fordulóján létesítették. Ez az átalakítás már a reformátussá vált gyülekezet törekvése volt, nem sokkal a török pusztítását követő helyreállítások után. Kialakításának okaként hipotetikusan felvethető több lehetőség is. Felmerülhet, hogy az északi előtérben elhelyezett temetkezések toronyaljából történő közvetlen megközelítése céljából nyitották azt. Ugyanakkor kérdéses, hogy ha ide törtek ajtót, akkor a toronyaljtól délre, szimmetrikusan elhelyezkedő, hasonló előtérbe miért nem készítettek átjárót, ahol Jobaházy Döry András előkerült sírja mutatja, hogy azt is használták temetkezésre ebben a korszakban (MEGAY 1970, 151. X. tábla).

A másik, talán erősebb érv az átjáró 16. század végi megnyitására a török pusztításokat követő renoválások és a felekezeti váltás egyidejűségében kereshető. A templom ezen szakaszának térhasználata változhatott meg a katolikusból reformátussá váló egyházban, ám erre a funkcionális váltásra biztos válasz ma már aligha adható.

KÖSZÖNETNYILVÁNÍTÁS

Az *Építéstörténeti dokumentáció és értékleltár* négy szerzőjének, Feld Istvánnak és munkatársainak, Hegyi Dórának, Mag Hellának és Rakonczay Ritának ezúton is köszönöm, hogy munkájukat dolgozatomhoz felhasználhattam. A feltárás során végzett eredményes fémdetektoros kutatást és a pénzérmék meghatározását Bakos Gábornak, a Herman Ottó Múzeum régészének és a múzeum önkéntes fémkeresőseinek ezúton is köszönöm. A feltárás teljes antropológiai feldolgozását köszönöm János Istvánnak. A faanyag meghatározását köszönöm Grynaeus Andrásnak. A textilek restaurálását köszönöm Sipos Enikőnek, a fémgombokét Lukács Baláznak (Magyar Nemzeti Múzeum). A gombok típusainak meghatározását köszönöm Barsi Csabának, a Herman Ottó Múzeum néprajzi gyűjteménykezelőjének és pitykegomb-kutatónak.

A lektorálás során tett észrevételeket köszönöm Paszternák Istvánnak.

RÖVIDÍTÉSEK, FORRÁSOK

- ltsz. – leltári szám
 HOM RégAd – Herman Ottó Múzeum, Régészeti Adattár, Miskolc
 HOM TGy – Herman Ottó Múzeum Történeti Tár, Tárgyi Gyűjtemény, Miskolc
 MNM MTKCs – Magyar Nemzeti Múzeum, Magyar Történelmi Képcsarnok, Budapest
 OSZK – Országos Széchényi Könyvtár, Budapest

IRODALOM

- APOR Péter
 2012 *Metamorphosis Transylvaniae*. Hargita Kiadóhivatal, Csíkszereda.
- BALASSA Iván
 1989 *A magyar falvak temetői*. Corvina Könyvkiadó, Budapest.
- BALOGH Judit
 1999 A miskolci reformátusság a XVI–XVIII. században. In BALOGH Judit – DOBROSSY István (szerk.): *Fából és deszkából. A miskolci Deszkatemplom*. Borsod-Abaúj-Zemplén Megyei Levéltár – Miskolc-Tetemvári Református Egyházközség, Miskolc. 9–47.
- CZEGLÉDY Ilona
 1993 Az avasi református templom ásátásai. In DOBROSSY István (szerk.): *A miskolci Avas. Monográfia a város jelképéről*. Herman Ottó Múzeum – Borsodi Nyomda, Miskolc. 147–155.
- DIENES Dénes
 2000 Egyház, vallási élet. Református egyház. In DOBROSSY István (főszerk.): *Miskolc története* III/2. Borsod-Abaúj-Zemplén Megyei Levéltár – Herman Ottó Múzeum, Miskolc. 835–868.
- DOBROSSY István
 2003 Az avasi református (műemlékké nyilvánított) temető története [Die Geschichte des miskolcer Denkmals Avaser Reformierter Friedhof]. *A Herman Ottó Múzeum Évkönyve*, XLII. 339–357.
- FELD István
 2003 Régészeti adatok a miskolc-avasi templom és egykori kápolnai történetéhez. In VIGA

25 A lépcsőfok faanyagvizsgálatát és dendrokronológiai elemzését Grynaeus András végezte. HOM RégAd 6966-20.

- Gyula – HOLLÓ Szilvia Andrea – CS. SCHWALM Edit (szerk.): *Vándorutak – Múzeumi örökség. Tanulmányok Bodó Sándor tiszteletére, 60. születésnapja alkalmából*. Archaeolingua Kiadó, Budapest. 385–399.
- FELD István
2017 *Kutatási dokumentáció. Miskolc, Avasi ref. templom. Nyugati torony északi földszinti átjárója falkutatása*. Kézirat, Budapest.
- FELD István – HEGYI Dóra – MAG Hella – RAKONCZAY Rita
2017 *Miskolc. Az avasi református templom. Építéstörténeti tudományos dokumentáció és értékleltár*. Kézirat, Budapest.
- GECSÉNÉ Tar Imola
2012 *Történeti temetők Magyarországon*. Doktori értekezés, Budapesti Corvinus Egyetem Tájépítészeti és Tájökológiai Doktori Program. Kézirat, Budapest. http://phd.lib.uni-corvinus.hu/634/1/Tar_Imola.pdf, (Letöltés ideje: 2020. 11. 19.)
- GÖDÖLLE Mátyás
2008 Elias Wideman portrészorozatai. In MIKÓ Árpád – VERÓ Mária – JÁVOR Anna (szerk.): *Mátyás király öröksége, Késő reneszánsz művészet Magyarországon (16–17. század)*. Magyar Nemzeti Galéria, Budapest. 284–295.
- GYULAI Éva
1996 Miskolc középkori topográfiája. In DOBROSSY István (főszerk.): *Miskolc története I. Borsod-Abaúj-Zemplén Megyei Levéltár – Herman Ottó Múzeum, Miskolc*. 175–253.
1998 Miskolc topográfiája a XVI–XVII. században. In DOBROSSY István (főszerk.): *Miskolc története II. Borsod-Abaúj-Zemplén Megyei Levéltár – Herman Ottó Múzeum, Miskolc*. 89–174.
2003 Az avasi templom és temető nyolc évszázada. In DOBROSSY István (szerk.): *Református templom és temető a miskolci Avason*. Borsod-Abaúj-Zemplén Megyei Levéltár – Herman Ottó Múzeum, Miskolc. 9–24.
- GYULAI Éva – TÓTH Péter
1993 Az Avas topográfiája és toponímiája a XIV–XVII. században. In DOBROSSY István (szerk.): *A miskolci Avas. Monográfia a város jelképéről*. Herman Ottó Múzeum – Borsodi Nyomda, Miskolc. 21–47.
- HATHÁZI Gábor
2005 *Sírok, kincsek, rejtélyek. Híres középkori régészeti leletek Kiskunhalas környékén*. Thorma János Múzeum – Halasi Múzeum Alapítvány, Kiskunhalas.
- HORVÁTH Béla
1955 Az Avas műemlékei. *A miskolci Herman Ottó Múzeum Közleményei*, I. 22–27.
- JANKOVICS József – GALAVICS Géza – R. VÁRKONYI Ágnes
1990 *Régi erdélyi viseletek (Viseletkódex a XVII. századból)*. Európa Kiadó, Budapest.
- LÁSZLÓ Emőke
2001 *Magyar reneszánsz és barokk hímzések. Vászonalapú úrihímzések*. Iparművészeti Múzeum, Budapest.
- MEGAY Géza
1970 Az avasi templomi ásatások [Ausgrabungsarbeiten an der Kirche auf dem Avasberge]. *A Herman Ottó Múzeum Évkönyve*, IX. 129–170.
- MICHAEL, Thomas – JUDKINS, Maggie
2016 *Standard Catalog of World Coins, 1701–1800*. F&W Kiadó, Cincinnati.
- NOVOTNY Gyula
1982 *Az avasi templom*. Az Avasi Református Egyház kiadványa, Miskolc.
- SCHLISZKA Borbála
2017 *Középkori és kora újkori gombok és hajtűk a Magyar Nemzeti Múzeum Gyűjteményéből*. Szakdolgozat, Eötvös Loránd Tudományegyetem Bölcsészettudományi Kar, Régészet szakirány. Kézirat, Budapest.
- SZABÓ Kálmán
1938 *Az alföldi magyar nép művelődéstörténeti emlékei*. Országos Magyar Történeti Múzeum, Budapest.
- SZENDREI János
1890 *Miskolcz Város története és egyetemes helyirata*. III. kötet. Oklevéltár. Miskolcz.
- TAKÁCS Béla
2004 *A magyar református lelkészek öltözete. Nemzet, egyház, művelődés*, III. Hernád Kiadó, Debrecen.
- UNGER Emil
1997 *Magyar éremhatározó I–III*. Ajtósi Dürer Kiadó, Budapest.
- WICKER Erika – KÖHEGYI Mihály
2002 A katymári XVI–XVII. századi rác temető [Der südslawische Friedhof von Katymár aus dem 16–17. Jahrhundert]. *Cumania. A Bács-Kiskun Megyei Önkormányzat Múzeumi Szervezetének Évkönyve*, 18. 5–94.

VESTIBULE INTO STAIRCASE... TEST EXCAVATIONS IN THE AVAS REFORMED CHURCH IN MISKOLC

Keywords: gothic, intra-church burial, Reformed Protestantism, buttons, dendrochronology

At the initiative of the Miskolc-Avas Reformed Parish, renovation works and tourism developments started in the Avas church in 2019. As part of this, the unique roof structure built by 16th-century Dutch shipwrights was also presented. To approach this roofing, a staircase was planned to be built, which would start from the 21.5 m² size north-western room of the church, the so-called “northern vestibule of the tower”, which has been used as a stone store so far. A test excavation was carried out at the site in the summer of 2019.

Before excavating the vestibule at the foot of the tower, the contractors removed the floor. Below it, a heterogeneous, detrital, porous surface layer (S1) filled the entire room. By its nature, it was a layer of construction debris associated with renovation, in which, with the help of a metal detector, nine coins were found (date of issue of the youngest: 1781).

The assumed date of this layer can be explained by several factors. Above all, the congregation of Avas carried out a major renovation of their church in the years 1770 and 1780. In addition, the age of this renovation layer coincides with a public historical event: in September 1777, the Council of Governors issued a decree of Maria Theresa, which stated that burial within churches was no longer permitted. The previous burials in the hall were closed with this layer, thus the two excavated grave layers must be older than this.

Grave layer I: Under the construction debris layer, much of the space was filled with shaft graves dug deep into the sandstone rock base. These were precisely west-east oriented and parallel to the north wall of the church. Unique graves were located at the edges of the hall, but there were five burials in multiple superposition in the central part. There were no in situ finds in the graves, except in the case of the last and deepest burial in the central space (grave pit S21, skeleton S26). Here, we identified 24 silver buttons of an outer garment and part of an additional clothing with cords interlaced with golden threads and with textile button closure. Furthermore, fragments of embroidery were unearthed in connection with this burial, as pieces of funeral sheets. The finds date back to the first third of the 18th century, based on a coin found in the grave pit. The pieces of attire can be reconstructed based on depictions of 17th century Protestant pastors – the buried individual can be hypothetically considered one of the pastors of the church.

For the direct availability of the burials, a door was opened in the south wall of the hall during the present construction. It was bricked in earlier, and identified in 2017 by wall research. Based on the dendrochronological examination of the wooden stairs of the door, the opening could have been built in 1587 at the earliest. Based on dendrochronological data and buttons, pins, and coins found in secondary positions in the graves, this layer can be dated to the 17–18th century, and members of the Protestant elite of Miskolc might have been buried here.

Grave layer II: We also excavated five more previous burials in the area which was undisturbed by early modern tombs. Based on the many secondary human bones in the early modern tombs, it is certain that these earlier burials originally filled the entire hall. These were shallower and their orientation was also slightly different. These graves are younger than the Gothic hall church's walls, so we can date them to the end of the 15th century and the first half of the 16th century. They can mark the burial of the late medieval Catholic inhabitants of Miskolc.

Gábor András Szörényi

