

BESZÁMOLÓ A SÁTORALJAÚJHELYI VÁR RÉGÉSZETI FELTÁRÁSÁNAK ELSŐ ÉVEIRŐL (2007–2011)

Ringer István*

**Magyar Nemzeti Múzeum Rákóczi Múzeuma, Sáropatak*

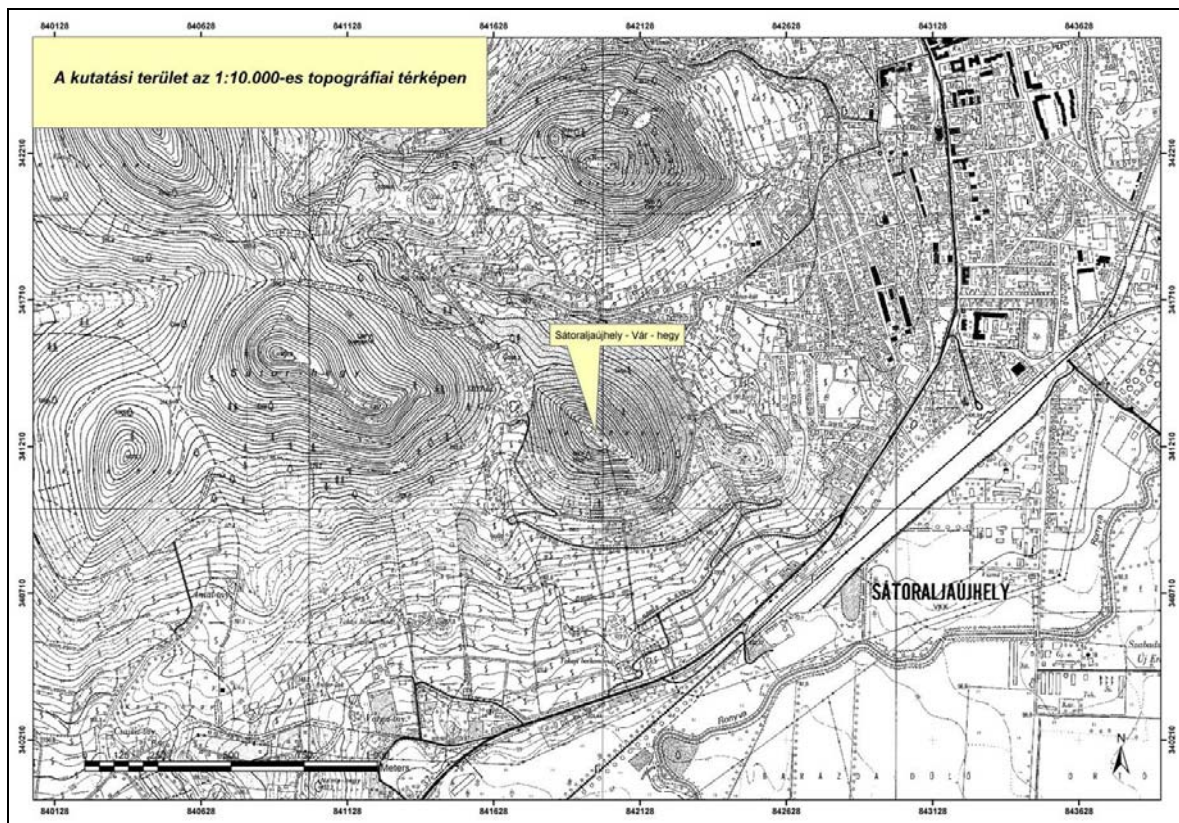
Absztrakt: A Magyar Nemzeti Múzeum sáropataki Rákóczi Múzeuma 2007 nyarán kezdte meg a Sátoraljaújhely határában található Várhegy régészeti kutatását. Az Árpád-kori forrásokban *castrum Patak*-ként, vagyis pataki várként emlegetett, vélhetően az egykori pataki erdőispánság központjául szolgáló, az 1530-as években pusztulásnak induló erősség feltárásának első eredményeiről számol be az alábbi közlemény.

Kulcsszavak: pataki erdőispánság, középkor, Perényi Péter

Sátoraljaújhely város DNy-i határában magasodik a Sátor-hegy-csoport, melyet a Magashegy, a Kecske-hát, a Sátor-hegy, a Boglyoska, a Szár-hegy, valamint a Várhegy alkotnak. Az erdőkkel és szőlőkkel borított hegyek a Tokaji-hegység többi részétől kissé elkülönülve, alföldi környezetükből emelkednek ki (KOVÁTS 2001, 351). A csoport délkeleti széléből kinyúló, 334 mBtf magasságú Várhegyet mély nyereg köti össze a tőle nyugatra emelkedő Sátor-heggyel. A Várhegy dacit kőzetanyagú kúp, hosszú, keskeny platóval, és meredek oldalakkal.

A Sátor-hegyek Sátorhalom néven Anonymus gestájában is szerepelnek. A Várhegyen lévő, napjainkra csaknem teljesen elpusztult várral kapcsolatos korai okleveles források helytelen értelmezése hosszú időre gyökeret verő téveszmékhez vezetett. Détszhy Mihály kutatásai tisztázták, hogy az V. István kancelláriájában 1261-ben kelt, a sátorelői hospesek jogállását rögzítő kiváltságlevélben szereplő *castrum Saturhyg*, azaz a sátorhegyi

vár azonos az ugyancsak V. István általi, 1262-es adománylevelben szereplő, patakinak mondott várral. Ez a vár, mely *castrum Patak*, *castrum Potak*, vagy *castrum Potok* alakban további 13–14. századi oklevélben előfordul, a tatárjárás után, a mai Sátoraljaújhely határában lévő Várhegyen épült fel (DÉTSZHY 1966, 177–197; DÉTSZHY 1994). Az Árpád-kori pataki vár tehát semmilyen formában nem azonosítható a sáropataki vár Vörös-tornyával, mint ahogyan azt korábban a tipológiai alapon osztályozó kutatás — tévesen — megtette (DANKÓ–FELD–SZEKÉR 1999, 375–401). Détszhy forrásfeltáró munkáját egészítették ki Szűcs Jenő kutatásai. Szűcs rávilágított arra, hogy a Patak-fogalom a késő Árpád-korban tágabb földrajzi egységet jelentett, s az általa erdőispánságként meghatározott territórium része volt Újhely és Patak település is, a tartozékaikkal együtt (SZŰCS 1993, 1–58). A pataki erdőispánság 1323-ig szerepel a forrásokban, s minden bizonnyal a Várhegyen álló, az Árpád-korban tehát patakinak nevezett vár volt

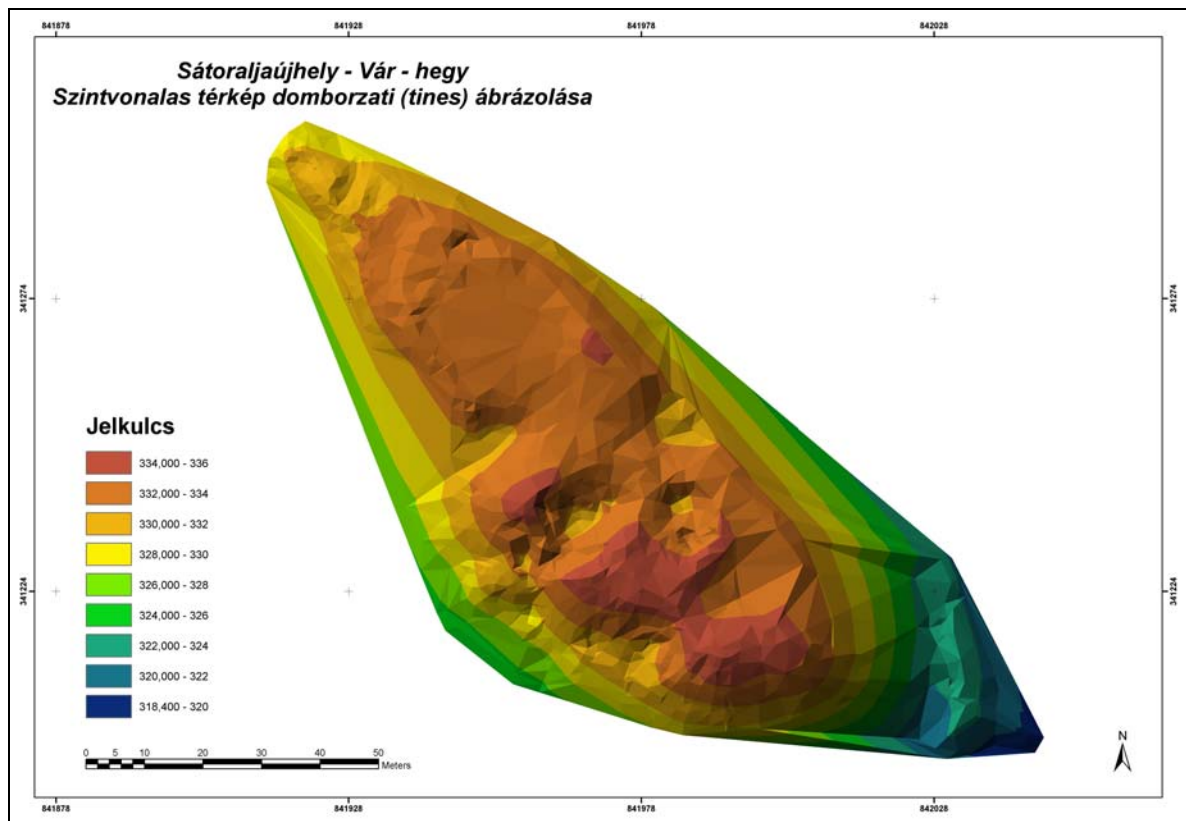


1. kép. A kutatási terület az 1:10 000-es topográfiai térképen (Szerk.: Szörényi Gábor András)
 Fig. 1. Map of the researched area on the scale of 10 000 (Edited by Gábor András Szörényi)

a székhelye (NOVÁKI-SÁRKÖZY-FELD 2007, 106). A vár a Baksa-nemzetség rövid ideig tartó birtoklása után, 1316-ban királyi vár lett. Ezt követően ispánja, Sztritei László kezén volt, akitől I. Károly visszavette, majd 1327-ben megint eladományozta, ezúttal Babonics Jánosnak. 1334-től újfent királyi birtokban volt, egészen 1390-ig, amikor Zsigmond Perényi Miklós szörényi bánnak adta egy birtokcseré keretében. A Perényi család ezen ágának magvaszakadtával, 1428-ban a vár és a hozzá tartozó birtokok visszaháramlottak Zsigmondra, ám az uralkodó a következő esztendőben ismét eladományozta, ezúttal a Pálócziaknak. A család utolsó férfitagja, Antal elesett a mohácsi ütközetben, s az újhelyi vár — hasonlóan Sárospatak városához — Perényi Péter kezébe került. Perényitől 1528 elején János király foglalta el a várat, de 1529-ben Ferdinánd hadvezére, Katzianer

visszafoglalta. Perényi 1534 februárjában Újhely várából keletzte azt a levelét, melyben a kassai tanácstól kőműves mestereket kért sárospataki várépítkezéseihez. Az utolsó ismert újhelyi várnagy Wégh Ambrus volt, aki az időközben felépült sárospataki vár első várnagya is lett.

A hadászati szempontból elavulttá és jelentéktelenné váló újhelyi várat egy 1538-as adat már leromboltként említi, ugyanerről az állapotról tanúskodik egy 1546-os, 1548-as és 1550-es oklevél is. Újhely vára ezt követően nem szerepel a forrásokban. A helyi népmonda emléke szerint az 1600-as években „fehér barátok” éltek a várban, akik kirabolták, fosztogatták a népet, s csak a Rákóczi-szabadságharc kitörésekor számoltak le velük. Egy, az 1780-as években kelt beszámoló szerint még láthatóak voltak a vár maradványai, s ugyanerről tanúskodik egy fél évszázaddal



2. kép. A Várhegy feltárás előtti domborzatmodellje (Szerk.: Szörényi Gábor András)
Fig. 2. Relief model of the Várhegy before the excavation (Edited by Gábor András Szörényi)



3. kép. A Várhegy területe a régészeti feltárás előtt (Fotó: Civertan)
Fig.3. The area of the Várhegy before the excavation (Photo by Civertan)

későbbi leírás is. Ezek szerint akkor még állt a vár egyik tornyának 3,5 ölnyi magas, 35–40 lépés hosszú, C alakú rommaradványa, mely alatt, észak felé egy földalatti üreg nyílt. A hegy gerincén, északnyugati irányban mintegy 300 lépésnyire egy másik falrész állt. Ezeket a maradványokat 1865-ben a helyszínen állomásozó katonák lögyakorlat során romba döntötték. Az 1890-es évek végén a Várhegy északnyugati végén még látható volt egy 2–3 köbméternyi falrész. A vár területén a 19. század végén amatőr régészek, „kincskeresők” tevékenykedtek. A *Vasárnapi Újság* arról számolt be, hogy hétvégeként helyi gyáripari munkások végeztek ásatásokat. A beszámoló szerint ekkor még látható volt a vár ciszternája.

A várról 1904-ben Soós Elemér hadmérnök készített alaprajzot és rekonstrukciós rajzot (BOROVSKY É.N., 352), melyet a szakmai közvélemény pontatlannak és a fantázia szüleményének tart (KOVÁTS 2001, 438). Soós ugyanakkor még láthatott részlegesen megmaradt alapfalakat, ezért az általa készített, *Zemplén Vármegye Monográfiájában* közölt alaprajzot (BOROVSKY É.N., 352) nem kell feltétlenül elvetnünk. Ezt látszanak alátámasztani a megkezdett régészeti kutatások első eredményei is. A II. világháború idején a Várhegyen és környékén intenzív harcok dúltak. 1944-ben a Várhegyre nyomuló románokat a magyar katonák több mint 10 esetben verték vissza (KOVÁTS 2008, 429). Az intenzív harcok nyomait a geodéziai mérés során is azonosítottuk. A keleti és északi oldalon, a város felé néző, középkori eredetű sáncba bevágva kisebb négyzet alakú mélyedéseket, vélhetően géppuskafészeket, lőállásokat dokumentáltunk. A régészeti feltárás során, a legfelső, humuszos rétegből világháborús emlékek — repeszgránát töredékek, lőszerhüvelyek, pisztolyalkatrészek — kerültek napvilágra. A lelőhelyen elsőként Nováki Gyula végzett terepbejárást 1986-ban, s készített ugyanekkor szintvonalas felmérést (HOM RégAd, 1939–

86. 166. dob). A lelőhely Kulturális Örökségvédelmi Hivatal által elindított védési eljárása 2009-ben zárult le, ennek eredményeként a Várhegy fokozottan védett régészeti lelőhely lett (NAGY–RINGER 2009, 20–21).

A vár tervszerű régészeti kutatása, melyet a Nemzeti Kulturális Alap Műemléki és Régészeti Kollégiumának évenkénti támogatásban részesít, 2007-ben indult meg Sátoraljaújhely Város Önkormányzata és a Magyar Nemzeti Múzeum Rákóczi Múzeuma közötti megállapodás alapján. Az első évben sor került a Várhegy erősen erdősült területének kitisztítására, terepbejására és légi felvételek készítésére. Ugyanekkor végeztük el a lelőhely régészeti-geodéziai felmérését, részleges geoelektromos vizsgálatát, s ezek térinformatikai értékelését (RINGER–SZÖRÉNYI 2008, 160–165; RINGER 2010, 17–23).¹

Mindezek után, 2008 nyarán indult meg a másfél-két évtizedesre tervezett régészeti feltárás. Az alábbiakban az eddig lezárt 4 ásatási szezon legfontosabb eredményeit és megfigyeléseit összegezzük (RINGER 2011).

A régészeti feltárást a Várhegy platójának délkeleti zónájában kezdtük meg, ahol a terepalakulatok alapján épületmaradványokat sejtettünk. Az eredetileg szelvényrendszerben megkutatott területen egy több elemből álló, a platót nyugat-keleti irányban keresztülzelő épületegyüttes maradványait tártuk fel részlegesen. A szelvények falának elbontásával két helyiséget tisztítottunk ki a legutolsó használt járósíntig. A harmadik, még csak részben kutatott keleti helyiség feltárása a következő év feladata lesz. A helyiség sor középső eleme egy 6 x 6 m belvilágú, 3 irányból is megközelíthető tér volt, mely minden bizonnyal a plató északi oldalán lévő várkert, valamint a déli

¹ A geodéziai felmérést és térinformatikai értékelést a miskolci Herman Ottó Múzeum régésze, Szörényi Gábor András végezte. A geofizikai vizsgálatot a Miskolci Egyetem Geofizikai Tanszékének munkatársai folytatták, Hursán László irányításával.



4. kép. A központi épületegyüttes feltárt részletei (Fotó: Civertan)
Fig. 4. The excavated parts of the central buildings (Photo by Civertan)



5. kép. A központi épületegyüttes központi helyiségének várudvarra nyíló kijárata (Fotó: Váradi László)
*Fig. 5. Door opening towards the bail from the main room of the central buildings
(Photo by László Váradi)*



6. kép. A központi épületegyüttes Ny-i helyiségének várudvarra nyíló kijárata (Fotó: Váradi László)

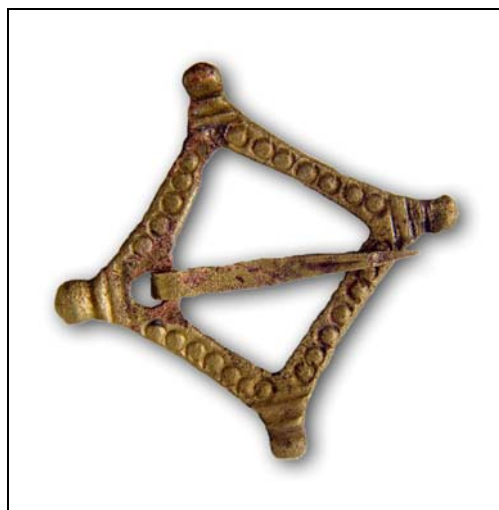
*Fig. 6. Door opening towards the bail from the western room of the central buildings
(Photo by László Váradi)*

oldalon lévő várudvar közötti átjárást biztosította. Keleti, erősen lepusztult, mindössze 60 cm magasan megmaradt falában két in situ faragott követ – ülőfülkék kő ülőlajját – közöttük pedig a keleti, még kutatatlan helyiségbe nyíló ajtó küszöbkövet dokumentáltuk. Az épületrész nyugati fala 150 cm magasságban őrződött meg. Padlószintjét a hegyet alkotó dácit lefaragásával alakították ki, helyenként habarccsal kiegyenlítve. Déli falában feltártuk a várudvarra nyíló bejárat 200 cm széles küszöbkövet, a szárkövek fészkeivel együtt, ettől nyugatra pedig egy ablak helyét azonosítottuk a falszövetben. A tér harmadik, a várkert irányába nyíló északi bejárata 180 cm szélességű. A fentiekben leírt helyiség járószintjét nyugatról keleti irányban csökkenő vastagságú, nagyköves omladékréteg fedte, melyből kis számú kora újkori kerámia és III. (Vasa) Zsigmond 1621-ben vert ezüst hármás garasa látott napvilágot.

Teljesen feltártuk a helyiség nyugati elemét is. Ennek alapterülete 8 x 6 m, keleti szomszédjától mintegy 30 cm-rel magasabban lévő, ugyancsak omladékkal borított járószintjét keményre letaposott földréteg alkotta, melyen nagyobb foltokban az öntött habarccspadló maradványait is dokumentálhattuk. Ezen 40 db, vasból öntött muskétagyótot találtunk, a helyiség használati idejét az itt feltárt Szapolyai János és I. Ferdinánd denárok keltezik. A helyiség északi, 80–150 cm magasságban megmaradt, két rétegből megrakott, kisebb szakaszon elbányászott falának nyugati végéhez közel egy, a várkert irányába vezető lépcsősort bontottunk ki. A legelső lépcsőfok előtt egy keményre letaposott, helyenként faszenes szintet dokumentáltunk. A feltárt 5 lépcsőfok közül lentről a második egy másodlagosan idehelyezett kőfaragvány, vélhetően kapu szárkő. A lépcsősor keleti oldalán feltártuk annak mellvédfal-csonkját is. Az épület

rész nyugati záró fala az erózió miatt olyan mértékben lepusztult, hogy a padlószinthez képest mintegy 100 cm mélységben tudtuk csak tisztázni alapozásának belső síkját. Az evégett kialakított, szelvénszerű rábontásban ugyanakkor megvizsgálhattuk a helyiség padlószintje alatti rétegsorokat. A fentebb említett, 16. századi eleji pénzekkel keltezett padlószint alatt egy 40–60 cm vastagságú, világosbarna színű, apró habarcsszemcsékkel, kisebb kövekkel és téglatörmelékkel kevert lazább szerkezetű feltöltési réteget figyeltünk meg. Ebből minimális számú, erősen töredékes, ám kronológiailag egységes képet mutató kerámiaanyag került elő. A gyorskorongon készült, vékonyabb falú, többszörösen tagolt peremű fazekak keltezése a 15. század felé mutat. A feltöltési réteg alatt, a helyiség északi falának lábazati kiugrásától mélyebben egy erősen faszenes pusztulási réteget dokumentáltunk. Ez a réteg gazdag kerámiaanyagot tartalmazott, amely túlnyomó részét kézi korongon készített, különböző méretű, sötétbarna és sötétszürke színű fazekak töredékei alkották: ezekből több edényprofil is összeállíthatóvá vált. A fazekak vállán karcolt díszítés, gyakoribb esetben egy tagból álló hullámvonal, ritkább esetben hullámvonal-köteg látható. Ugyancsak általánosan megfigyelhető díszítés az egész edénytesten körbefutó csigavonal. A fazekak alján több esetben fenékbélyeget figyelhetünk meg. A fazekak mellett néhány vékonyfalú, fehér színű, vörös földfestékekkel díszített edény apró töredéke érdemel még említést.

Egyedi leletnek számít az ugyanebből a rétegből kibontott bronzcsat. A csatkeret négy-szögletes metszetű pálcából rombusz alakúra hajlított, a négy sarkán kiugró, kisebb dudorral végződő nyúlvánnyal, melyet vésett vonalak díszítenek. A csatkereten pontkör-díszítés figyelhető meg, a csat-tüske épen megmaradt. A tárgyat ruhacsatként, palástcsatként azonosíthatjuk. A tárgytipus tatárjárás-kori éremkincsekben is előfordul, de használatukat a



7. kép. Bronz ruhacsat, 14. század
(Fotó: Váradi László)

*Fig. 7. Bronze buckle from the 14th century
(Photo by László Váradi)*

képi ábrázolások tanúsága szerint egészen a késő középkorig lehet nyomon követni (ÓDOR 1998, 123–137).

A fentebb leírt leleteket tartalmazó, zártnak tartható pusztulási réteg datálása — elsősorban a kerámialeletek alapján — legvalószínűbben a késő Árpád-korra mutat, a réteg keletkezésének felső időhatárát a 14. század közepétől későbbre semmiképpen sem tolhatjuk ki. A pusztulási réteghez köthető, esetlegesen időben azt megelőző épített részletet, objektumot egyelőre nem ismerünk, az eddigi, egyelőre még bizonytalan kronológiai megfigyelések alapján a Várhegy platóját nyugatkeleti irányban kettéosztó épületegyüttes kialakítására a késő középkorban kerülhetett sor. A padlószint feletti omladékrétegből gyűjtött leletek a végleges pusztulást a 17. századra keltezik.

A fentiekben tárgyalt épületegyüttestől délre helyezkedett el a várudvar, melyet a dácitfelszín helyenként igen egyenetlen lefaragásával képeztek ki. Az udvarnak mintegy 200 m² nagyságú, az észak-déli irányban meghagyott metszettel kivételével egybefüggő területét tisztítottuk meg. Ezzel a munkával el-

értük a Várhegy platójának délkeleti végét, ahol a felszín borító nagyköves omladékereteg vastagsága meghaladja a 200 cm-t. Az itt feltételezett torony kutatására a következő évben kerül sor. A várudvar felszínéről, koncentráltan a fent leírt épületegyüttes közelében gótikus és reneszánsz riolittufa kőfaragványok — nyíláskeretek, párkányok — kerültek elő. A meglepően gazdag, de erősen töredékes kőanyag rajzi felmérését Halász Ágoston (Magyar Nemzeti Múzeum) kezdte meg. A várudvar felszínéről, továbbá a felszíneket borító törmelékrétegből zömmel a 15–16. századra keltezhető használati tárgyak és fegyverleletek láttak napvilágot. Ezek közül a fémek restaurálását már elvégeztettük.

Rövid jelentésünkben egy hosszú távú régészeti kutatás első lépéseiről adtunk számot. Sok év szükséges még ahhoz, hogy a vár alaprajzát és építéstörténetét tisztázhassuk, ám ettől jóval nehezebb feladatnak ígérkezik a felszínre hozott rommaradványok megfelelő utógondozása, karbantartása és mértéktartó módon való átörökítése a következő generációknak. A romok konszolidálását — gyökérezettől szétfeszített kövek habarcságyba ültetése, kisebb falsík részletek állagmegóvó célzattal történő kiegészítése — a régészeti feltárással párhuzamosan végezzük. Bízunk abban, hogy hasznosítva a más példákból leszűrhető tapasztalatokat, ez utóbbi téren is biztató eredményekről lesz módunkban beszámolni az elkövetkezendőkben.

IRODALOM

BOROVSKY Samu (szerk.)

é. n. *Magyarország Vármegyéi és Városai. Zemplén Vármegye és Sátoraljaújhely r. t. város.* Budapest.

DANKÓ Katalin–FELD István–SZEKÉR György

1999 A régészeti kutatások jelentősége a sárospataki vár építéstörténetének felderítésében. *A Herman Ottó Múzeum Évkönyve XXXVII*, 375–401.

DÉTSZY Mihály

1966 Hol állt a középkori sárospataki vár? *A Herman Ottó Múzeum Évkönyve VI*, 177–197.

DÉTSZY Mihály

1994 Újhely várának története. *A sátoraljaújhelyi Kazinczy Ferenc Múzeum Füzetei I.*

KOVÁTS Dániel (szerk.)

2001 *Sátoraljaújhely lexikona.* Sátoraljaújhely.

KOVÁTS Dániel

2008 *Sátoraljaújhely helynevei és történeti topográfiája.* Sátoraljaújhely.

NAGY Levente–RINGER István

2008 Újhely középkori vára. *Örökség XIII/11*, 20–21.

ÓDOR János Gábor

1998 Anjou-kori öntőforma Majsról. Adatok a 13–15. századi viselettörténethez. *Communicationes Archaeologicae Hungariae*, 123–137.

RINGER István–SZÖRÉNYI Gábor András

2008 Jelentés a sátoraljaújhelyi vár feltárást megelőző műszeres lelőhelyfelderítésről. *Castrum VII*, 160–166.

RINGER István (szerk.)

2010 *Castrum Wyhel. Gondolatok a sátoraljaújhelyi vár múltjáról, jelenéről és jövőjéről.* Sátoraljaújhely Város Önkormányzata.

RINGER István

2011 Sátoraljaújhely vára. *Castrum XIII*, 88–93.

SZŰCS Jenő

1993 Sárospatak kezdetei és a pataki erdőuradalom. *Történelmi Szemle* 35/1–2, 1–58.

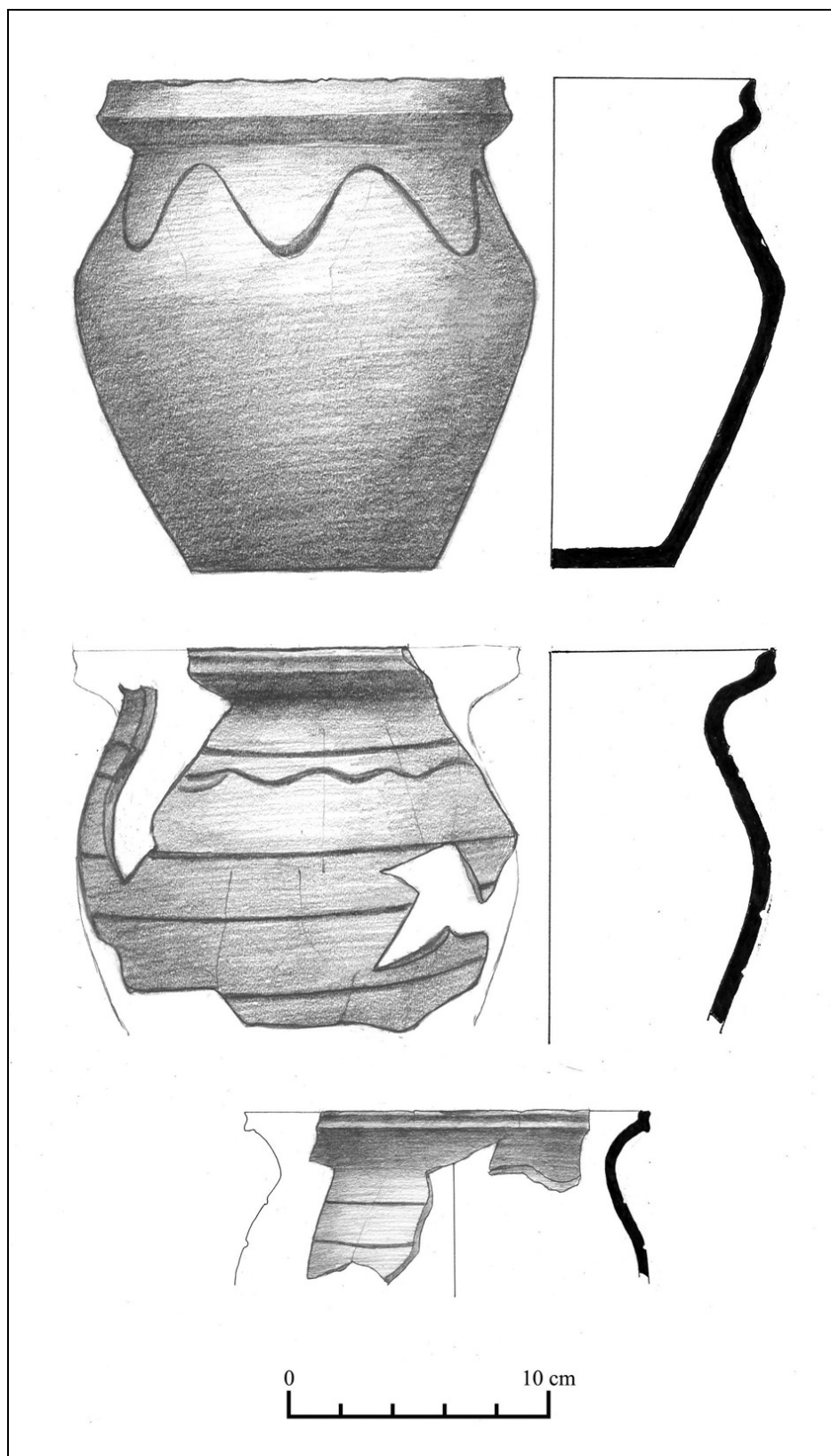
REPORT OF THE ARCHAEOLOGICAL EXCAVATION IN THE CASTLE OF SÁTORALJAÚJHELY (2007–2011)

Keywords: land-agency of Patak, Middle Age, Péter Perényi

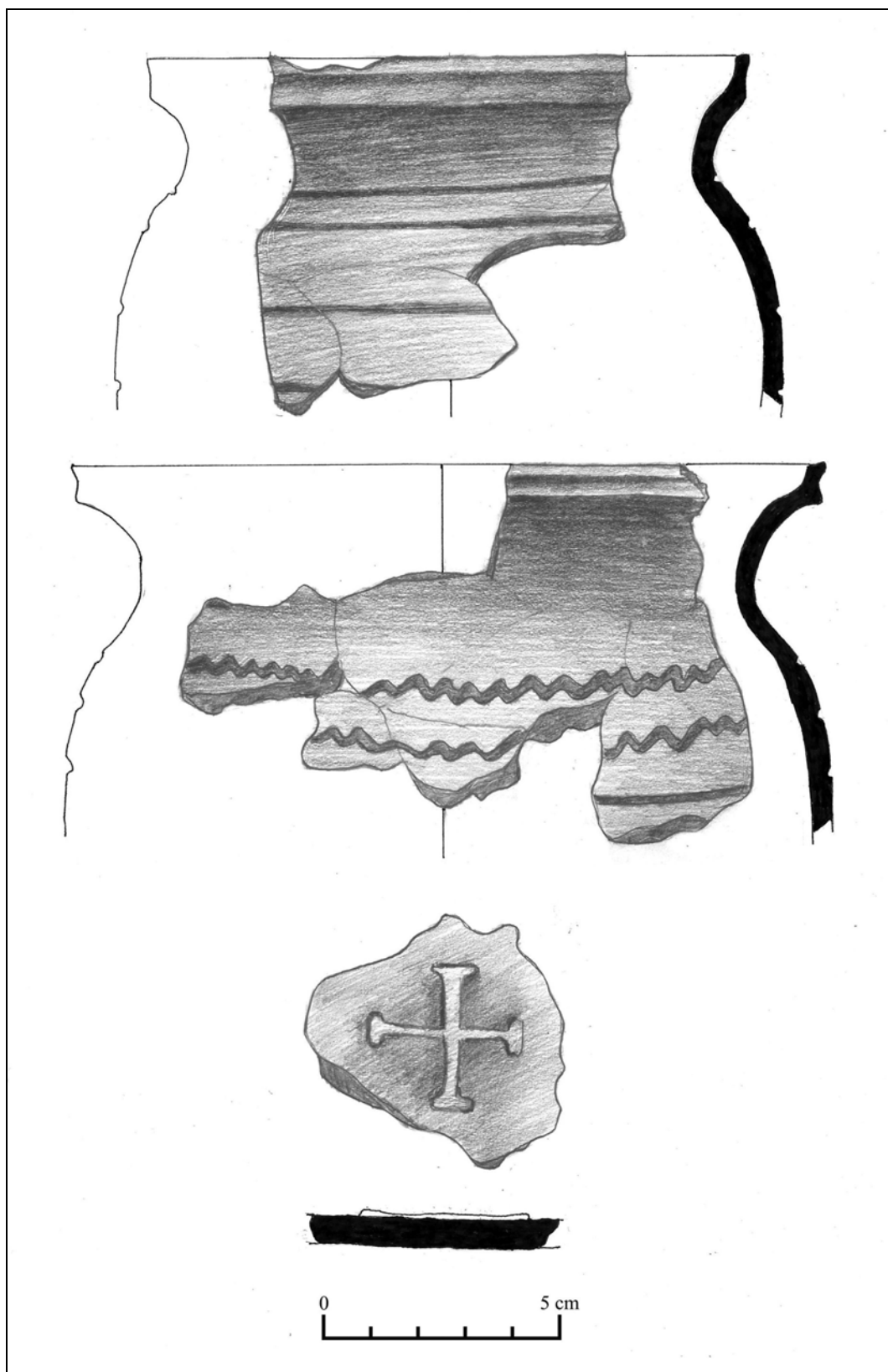
In this short report, we summarize the results of the researches started in the castle of Sátoraljaújhely in 2007. The clearing up of the historical questions of the castle connects to Mihály Détszy. He proved that the Castle of Patak, the name of which occurs in the charters from the Age of the Árpáds, did not

stand on the territory of the recent Sárospatak, but at the top of Várhegy (=Castle Mountain) in territory of Sátoraljaújhely. It was probably built after the invasion of the Tartars, and began to ruin in the first tierce of the 16th century. The castle had not got any remains on the surface before the excavations because of the forest. In 2007, land-surveying for GIS and geo-electronical measuring were made. The systematic excavation of the castle was began in the summer of 2008. In the southeast part of the plateau of Várhegy, the remains of several cells of the building with East and West direction came to light. Thus, we could determine the last trampled surfaces. We also cleaned the large part of the bail, which was found southward from the building. We documented ruined layers in the western part of the central building under the trampled surface from the Late Age of the Árpáds. During the excavation several dressed stones of the Gothic and the Renaissance Ages were found from the debris layer, while several finds (coins, weapons, common goods) connecting with the everyday life came to light from the trampled surfaces. One of the aims of the excavations, which are planned for one and a half decade, is to show the excavated ruins after the conversation and partial restoration.

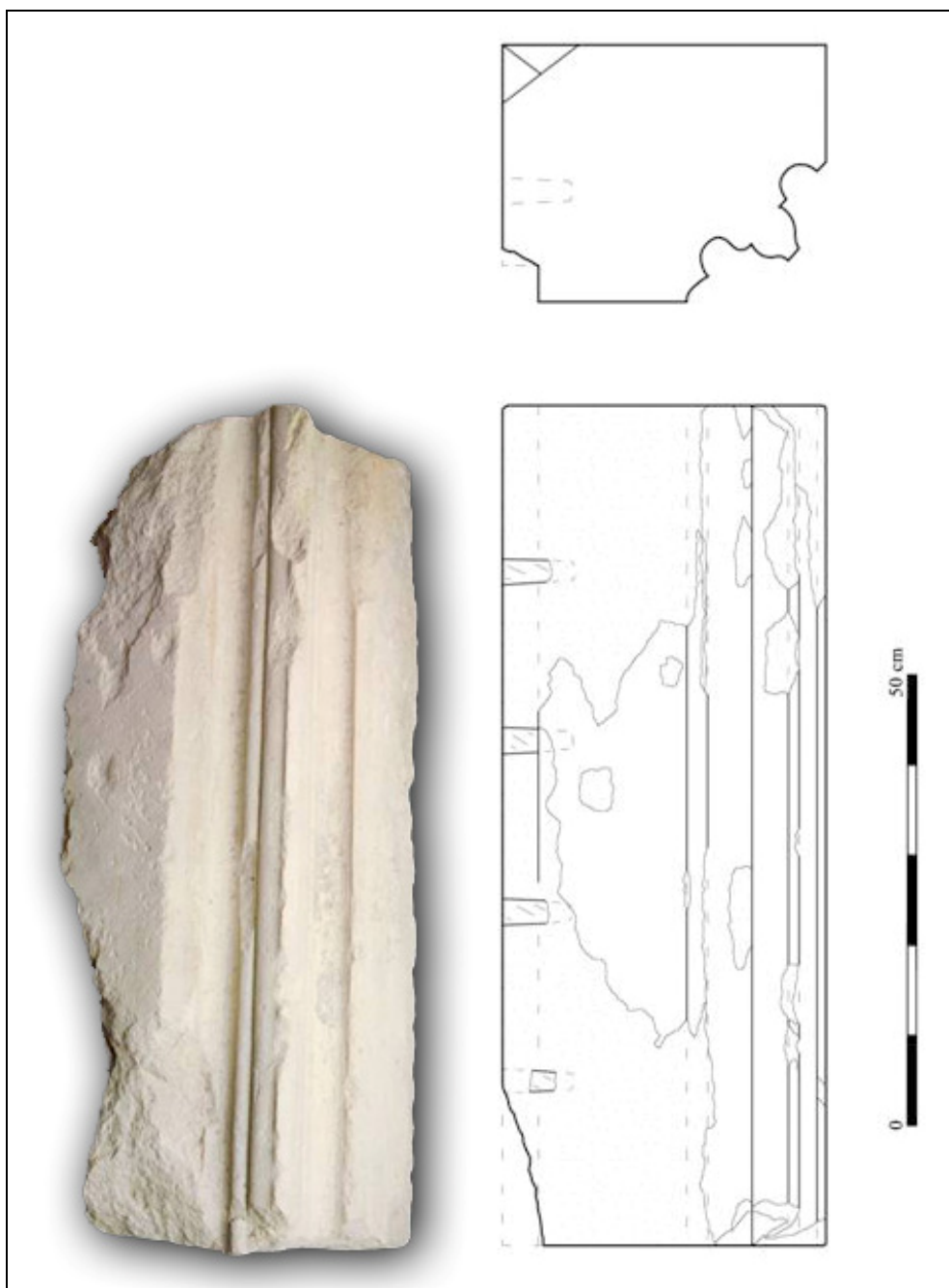
István Ringer



8. kép. Kerámialeletek késő Árpád-kori pusztulási rétegből (Rajz: Tolvaj Panna)
Fig. 8. Ceramics from the crumbling layer of the age of the Árpáds (Drawn by Panna Tolvaj)



9. kép. Kerámialeletek késő Árpád-kori pusztulási rétegből (Rajz: Tolvaj Panna)
Fig. 9. Ceramics from the crumbling layer of the age of the Árpáds (Drawn by Panna Tolvaj)



10. kép. Késő gótikus nyílászkeret (Fotó: Váradi László. Rajz: Halász Ágoston)
Fig. 10. Late Gothic door-case (Photo by László Váradi. Drawn by Ágoston Halász)