

## RÓMAI CSÁSZÁRKORI LÁNDZSA A MISKOLCI AVASRÓL

Simon László\*

*\*Herman Ottó Múzeum, Miskolc*

**Absztrakt:** A tanulmány a miskolci Avason előkerült vaslándzsa leírásával, időrendi meghatározásával, a lelőhely és környéke római császárkori településtörténetével foglalkozik, valamint rövid áttekintést nyújt az avasi régészeti lelőhelyekről.

**Kulcsszavak:** lándzsa, vandálok, fegyvertörténet, településtörténet, Przeworsk-kultúra

### BEVEZETÉS

A miskolci múzeum régészeti gyűjteménye a 20. század eleje óta őriz leleteket a miskolci Avas-hegyről. E leletek nagyobbik része az őskőkorból, vagy az őskor későbbi korszakából származik (SIMÁN 1979b, 12–13; RINGER 1993b). Ezeken kívül csak a hegy ÉK-i oldalán álló középkori eredetű (mai református) templom áll a műemlékvédelmi szakma és a helybeliek figyelmének fókuszában (CZEGLÉDY 1993). Ritkaságnak számít tehát az avasi régészeti leletek sorában néhány honfoglalás és államalapítás korabeli sírlelet, valamint az a vaslándzsa is, amely a régészeti leltárkönyvi bejegyzése szerint Budai József ajándékként 1926–27-ben került az akkor Borsod-Miskolci Múzeumnak nevezett gyűjtemény tulajdonába (*1. kép*).<sup>1</sup> A továbbiakban — egyetértve Kovács László és Csiky Gergely terminológiai szóhasználatával (Kovács 1971, 81; Csiky 2008, 32) — általánosságban „lándzsa” szóval jelölöm a mondanivalóm tárgyát képező fegyvert.

### A LELET

A fegyver erősen korrodált, pengéjének felülete sérült, éle kicsorbult, erősen kopott.

A lándzsa csonka ellipszisre (babérlevélre) hasonlító pengéje kissé hajlított, legnagyobb szélessége a penge alsó harmadában, a teljes lándzsacsúcs közepénél található, keresztmetszete lapított rombusz alakú, a penge közepén húzódo gerinc a felület kopása miatt már alig észlelhető. A kötőtag lényegében a köpű egyenletes szélesedése. A kis mértékben deformálódott köpű hengeres, a kötőtag felé egyenletesen csökkenő átmérővel, palástja sérült, roncsolt, ezért ma már biztosan nem eldönthető, hogy csak egymáshoz hajlítottak-e annak két szélét, avagy egymásra kalapálták őket — a hiátusok körvonala alapján az utóbbi tűnik valószínűbbnek. A köpű nyakán szöglyuk látható. A fegyver teljes  $H=17,2$  cm, ebből a köpű  $H=6$  cm, a kötőtag  $H=2,7$  cm, a penge  $H=8,5$  cm,  $SZ=2,3$  cm,  $V=0,5$  cm. A köpű  $\hat{A}=1,8-1,3$  cm. A tárgy súlya: 60 g. (*1–2. kép*)

A miskolc-avasi lándzsacsúcs nagy valószínűséggel dobó- vagy hajítófegyver, dárda lehetett.

<sup>1</sup> HOM ltsz.: 53.1298.1.



1. kép. Vas lándzsa, Miskolc, Avas.  
 Fig. 1. Iron spearhead, Miskolc, Avas.

A leletre vonatkozó 1953-ból, Patay Páltól származó (B. HELLEBRANDT 1992, 33) leltárkönyvi bejegyzés visszautal a múzeum régi leltárkönyve 6292. számú tételére, de itt sem találunk több információt a leletről.

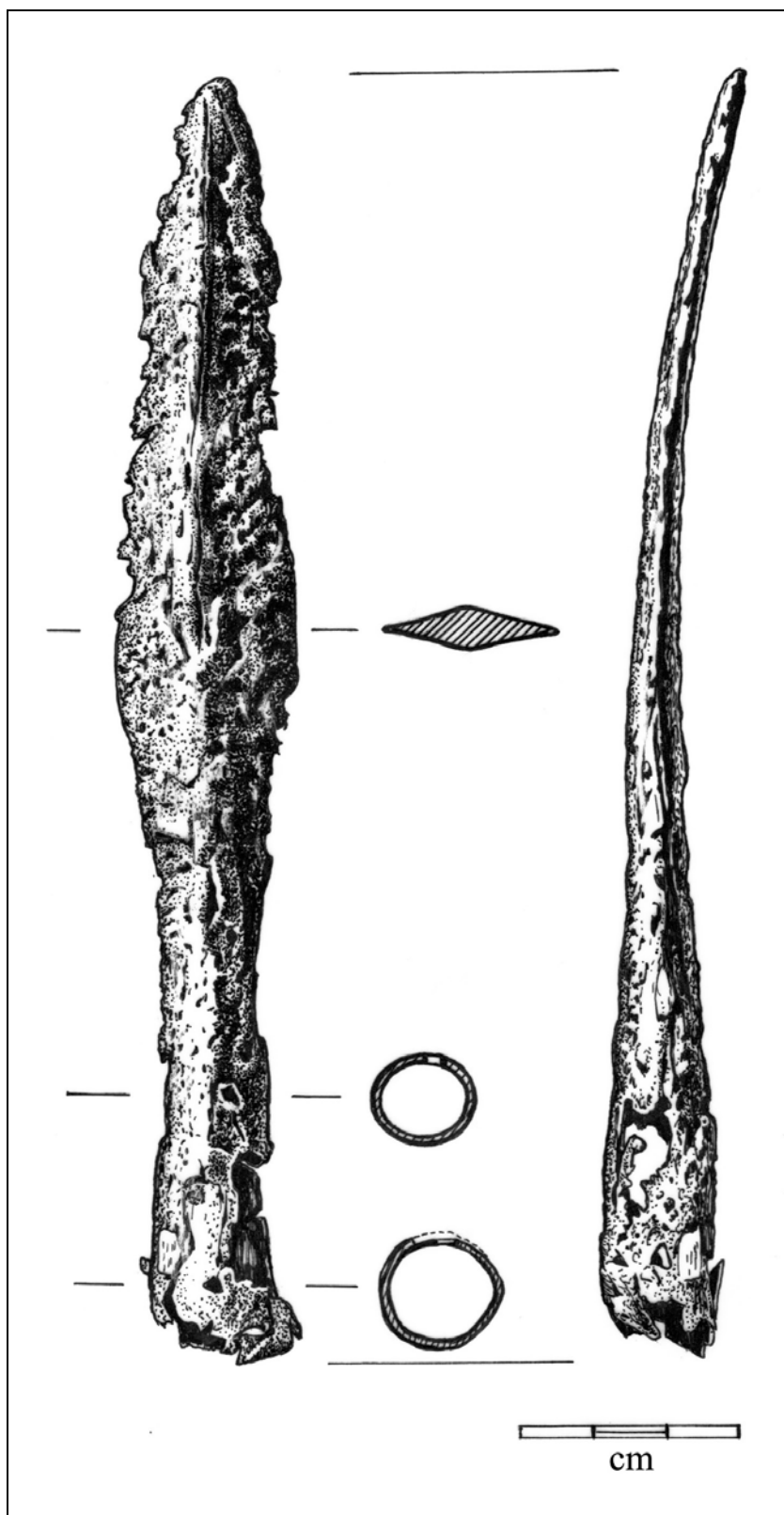
A miskolci református gimnáziumban természetrajzot tanító Budai József (1851–1929) rövid ideig múzeumi őrként is tevékenykedett, neki köszönhető a múzeum természettudományi tárának létrehozása, Miskolc környéke, a Bükk, a Sajó és Tisza melléke botanikai leírása, flórájának gyűjtése. Ennek nagy része sajnos megsemmisült és hiányosan lelhető meg hagyatéki anyaga is. E hagyatékának a múzeumban meglévő részletében, gyűjtési naplóiban nem találtam adatot az Avason lelt vaslándzsáról (DOBROSSY 1999, 32–33).<sup>2</sup>

#### KIEGÉSZÍTŐ MEGJEGYZÉSEK A TÁRGYLEÍRÁSHOZ

Egy tárgytipus tipológiai meghatározásánál több különféle kiindulópontot vehetünk figyelembe. Munkaeszköz vagy fegyver esetében a legfontosabb szempont a használat kérdésköre.

A miskolc–avasi dárdacsúcs enyhén deformálódott köpűjének külső átmérője 1,8–1,3 cm között mozog. Ebbe a rendkívül szűk keresztmetszetű vashegybe maximum 0,8–1,3 cm átmérőjű nyelet lehetett illeszteni, ami természetesen nem jelenti azt, hogy a dárdahegy nyelének alsó része ne lehetett volna ennél nagyobb átmérőjű. Ez a feltételezett csekély nyelvastagság arra utal, hogy leletünk nem lehetett döfő fegyver: a kézben tartott fegyver nyele nem bírná ki az ütközést, hiszen az célt (testet) érve minden bizonnyal eltörne, s így — legalábbis részben — fegyver nélkül maradna az azt rendeltetésszerűen használó harcos. Hasonló észrevételeket Csíki Gergely is megfogalmazott az avar kori lándzsákkal kapcsolatban (Lásd később). Vizsgálatai szerint a „levél alakú” lándzsacsúcsok

<sup>2</sup> HOM HTD, 89.114.132–139.



1. kép. Vas lándzsa, Miskolc, Avas.  
*Fig. 1. Iron spearhead, Miskolc, Avas.*

kisebb méretű változatai — melyeket nem ritkán párosával tettek sírba — esetében azok csekélyebb súlya is hajítófegyverre utal.

A dárdahegyek–lándzsahegyek leírásával kapcsolatosan szeretném felhívni a figyelmet a precíz megnevezések, pontos meghatározások fontosságára. A szabatos megfogalmazásra kevésbé vagy nem mindig ügyelő szerzőknél előfordul a lándzsák leírásakor a 'levél alakú' jelző használata. Minden szakmabeli tudja, mit fed ezen elnevezés, de e kevésbé precíz megfogalmazás kicsit eltávolodva a régészet-től — tételezzük fel, hogy tanulmányainkat a régészeken kívül más is olvassa — elbizonytalaníthatja az olvasót, ennek okán az kétszere-sen is kifogásolható.

*Először:* a levelek (levél, lat.: *fillum*) kialakulásuk, elhelyezkedésük és működésük alapján 4 típusra (sziklevél, allelevél, fellevél, lomblevél) oszthatók. Ezen belül a legtipikusabb zöld lomblevelek jellegzetes, élettani funkciót ellátó szerve minimálisan három részre tagolódnak: alapra, nyélre és lemezre. A régészetben a lándzsacsúcs pengéjének leírásakor használt „levél alakú” szóhasználat egyértelműen a levél lemezére vonatkoztatható, tehát nem általában a levélre.

*Másodszor:* a levél lemezformáinak leírásához a biológusok — akárcsak a régészek, fegyvertörténészek a fegyverek jellemzésekor — összehasonlító jelöléseket tesznek. Így a lomblevél kialakulási formát a következő típusokban határozták meg: kerülékes (ez lényegében ovális), tojásdad, visszás tojásdad, hosszúkás, *lándzsa alakú*, kerek, vese alakú, szív alakú, *nyíl alakú*, *dárda alakú*, *pajzs alakú*, szálas levél, *kard alakú*, tű alakú, ár alakú (STRAUB 1978, 590–591, 5. ábra; SOMOGYI 1992, 701–703). Látható, hogy a levél lemezének legkevesebb 15 különféle változata van, így a „levél alakú penge” meghatározás nem segít a tárgy, ill. annak egyik részlete pontos jellemzésére, elvileg akár tizenötféle alakzatot is jelölhet. A tizenötféle meghatározásból 5 különböző fegyverhez hasonlította az adott

levélformát, ezen belül differenciáltan használva a lándzsa és a dárda megjelölést. A lándzsa alakú levélforma a precízebb régész szerzők babérlevél alakú lándzsáit juttatja eszünkbe (bár a babérlevél általában aszimmetrikus...), a dárda alakú levélformáról pedig a háromszög alakú pengéjű fegyverekre asszociálhatunk.

További érdekességeket tapasztalunk, ha az internetes keresőbe beírjuk a *lándzsa* szót. Itt a biológia tárgyköréből további összetett megnevezések jönnek elő: *lándzsahal*, *lándzsarózsa*, *lándzsakígyó*, *lándzsás útifű* stb. — mindezek neve egy bizonyos fegyverfajta-hoz való hasonlatosság alapján alakulhatott ki, s nem kérhető számon, vajon létrejöttük, megnevezésük idején miért nem vették figyelembe az asszociációt érzékeltető tárgy különböző típusait. Nyilván ugyanez elmondható a lándzsák analógiás megnevezéséről is, ám akkor, amikor megpróbáljuk tudományos alapossággal precízen leírni a vizsgálat tárgyát, célszerűbb körültekintően alkalmazni a jelzőket. Ha ez valami miatt nem lehetséges, tehát a lándzsa- és dárdahegyek leírásakor nem tudjuk konkrét levélhez (pl. nádlevélhez, babérlevélhez) hasonlítani a szóban forgó fegyvert, szerencsésebb a geometriai formákat alkalmazni az összehasonlításhoz, kerülve azonban itt is a pongyola kifejezéseket.

## A MISKOLC-AVASI LÁNDZSA A SZAKIRODALOMBAN

Leletünk első szakirodalmi megjelenése Csallány Dezső nevéhez kötődik (CSALLÁNY 1956, 657a. sz. lelőhely), aki avar kori lelőhelykataszterében Miskolc előkerülési helymegjelöléssel szerepeltet egy sírleletet, forrásként a Magyar Nemzeti Múzeum fotóleltárkönyvére hivatkozva. Ugyanez az adat<sup>3</sup> tűnik fel Szentpéteri József avar kori lelőhelykataszterében is, kérdőjeles kor meghatározással (SZENTPÉTERI 2002, 242–243).

<sup>3</sup> MNM Fotóleltárkönyv, LXXI. 7.

Hiányzik leletünk és lelőhelyünk K. Végh Katalin megyei avar kori lelőhelyeket feldolgozó tanulmányából (K. VÉGH 1968), és az 1990-as évek elején nem tárgyalta Lovász Emese sem a Miskolc monográfia előkészítő kötetében (LOVÁSZ 1992a). Mindezek után szinte természetesnek tűnhet, hogy ez a régiség kimaradt az Avast sokoldalúan bemutató modern tanulmánykötetből (DOBROSSY 1993) éppúgy, mint a régi (GÁLFFY–LESZIH 1929), majd az új Miskolc-monográfiából (RINGER 1996b) is.

E „mostoha” sors oka talán az 1953-ban tett leltárkönyvi bejegyzés lehet, miszerint a fegyver „germán”. Ugyanakkor azonban kimaradt leletünk a Borsod-Abaúj-Zemplén megyei római császárkori (K. VÉGH 1971; K. VÉGH 1975, 68–91; LOVÁSZ 1992b), és a későbbi hun és germán jellegű leletek sorából is (LOVÁSZ 1999).

#### A DATÁLÁS KÉRDÉSE

Kísérő leletek hiányában nehezíti a szórványleletek egy-egy régészeti/történeti korhoz kapcsolását az a körülmény is, hogy nem lehetünk biztosak abban, vajon az adott régészeti tárgy egy bizonyos korszakra jellemző formát képviseli-e, avagy azt a változatot, amely nem tipikus emlék ugyan, de előfordul az adott időszakban.

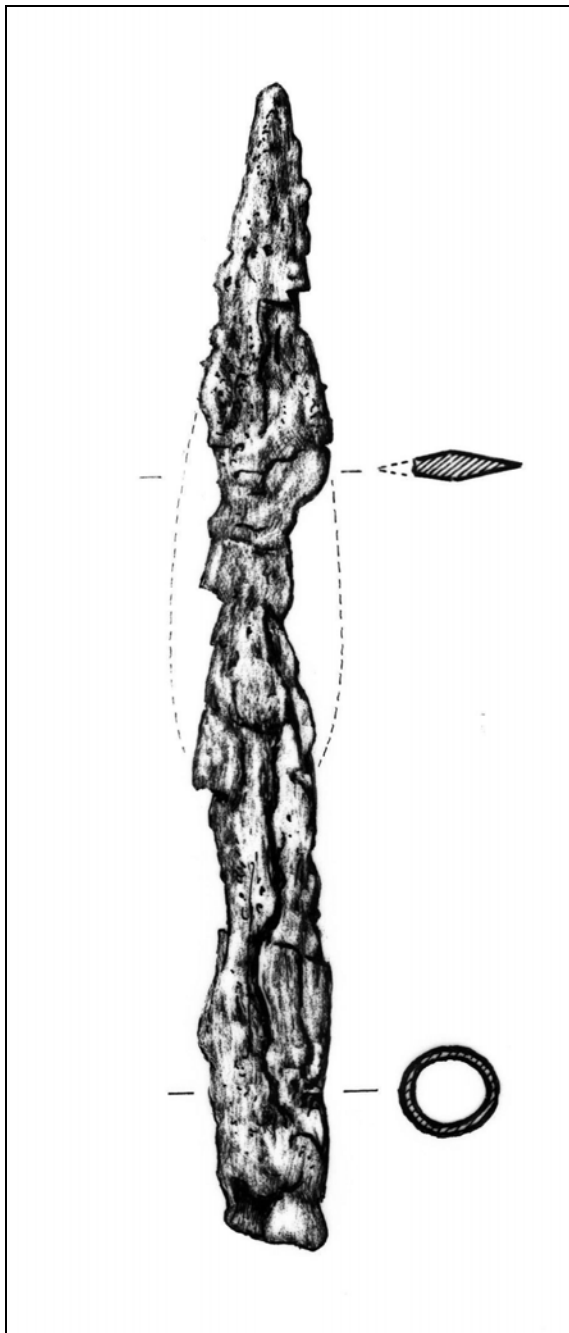
A kis méretű miskolc–avasi lándzsahegy minden bizonnyal dobó- vagy hajítófegyver lehetett. Hozzá hasonló kialakítású lándzsahegyeket szinte minden korszakból ismerünk: a csonka elliptikus pengéjű („levél alakú”) lándzsahegyeket a bronzkortól a középkorig használták, Európában különösen a népvándorlás korában gyakori (KIRPIČNIKOV 1966, 14; RUTTKAY 1976, 300).

Előfordulnak hasonló módon kialakított fegyverek a *szkíta korban* (PÁRDUCZ 1966, 39, 89, Pl. XVII, 2; B. HELLEBRANDT 1988, 107, 114, 2. kép; KEMENCZEI 2001, 24, Kat. 13, 15, 22, 25, 30; HAVASSY 2001, 137, Kat. 43; KEMENCZEI 2009, 43–44, 180, Liste 3) és a

*keltáknál* is (K. VÉGH 1969, 76, 80, IX. t. 8; VADAY 2003a, 201, 46. kép; HELLEBRANDT 1992, 34, 37, 67, 2–3. kép).<sup>4</sup> Ezekről összességében elmondható, hogy a nagy számban ismert fegyverek között előfordul ugyan az avasihoz hasonló lelet, de a szkíta és kelta korszakok fő lándzsatípusai nem ugyanazt a változatot képviselik, s a hasonló jegyeket viselő példányok esetében is eltérőek a belső arányok.

Írásos és tárgyi források mellett képzőművészeti ábrázolások is számos információt adnak a *római kori germán és szarmata fegyverekről*, így az általuk használt lándzsákról is (ISTVÁNOVITS–KULCSÁR 2001b). Nagyon tanulságosak az antik *auctor*-ok tudósításai, mivel azok a — római használatban lévő — lándzsák típusonként eltérő használatát is leírták. Módszerűtlen valószínű, hogy a forrásokban említett *contus*, *hasta*, *pilum*, *telum* megnevezések nemcsak egymás szinonim kifejezései, hanem eltérő módon használt fegyverek voltak (VADAY–DOMBORÓCZKI 2001, 98). A viszonylag rövid nyelű *pilum* és *lancea* (dárda, gerely) a 3. századig volt a legionáriusok legkedveltebb dobófegyvere. Méretükben, formájukban jelentős eltérések mutatkoznak, tipológiai besorolásuk ezért eddig csekély eredménnyel járt. A különféle hegyekhez tartozó fegyverek hosszúságát épen maradt példányok hiányában lehetetlen meghatározni. Egyes vélemények szerint a dobásra/hajításra szánt fegyverek nyele kb. 1 m-es lehetett. Ezzel szemben Vaday Andrea úgy véli, a *pilum* kb. 2 m-es hosszúságú volt (VADAY–DOMBORÓCZKI 2001, 98). A közelharcra használt lándzsák hosszú, esetenként 3 m-es nyéllel is rendelkeztek. Egyes lovasszapatok a 2. századtól a hosszú nyelű (olykor 3,6 m hosszúságú) lándzsával, a *contus*-szal harcoltak. A rohamra szánt fegyvert két kézzel fogták. Gyakoribb volt ennél a rövidebb, egykezes gerely. Egy 1. századi forrás rövidebb

<sup>4</sup> HOM ltsz.: 58.181.1.



3. kép. Vas lándzsa,  
Tiszaladány–Nagyhomokos, 1. sír.  
*Fig. 3. Iron spearhead,  
Tiszaladány–Nagyhomokos, grave No. 1.*

gerelyt, *minores subarmales*-t említ (GOLDSWORTHY 2004, 131–133, 138–139).

A barbár népekkel bonyolított római kereskedelemnek nyilvánvaló okok miatt nem volt tárgya a fegyverzet, ezért a római tarto-

mányokkal szomszédos barbaricum népek sírjaiban római fegyvert csak elvétve találunk (KACZANOWSKI 1993, 140; VADAY 1998; VADAY 2005, 13; PROHÁSZKA 2008).

A korai germánok leginkább használt fegyvere a kard mellett a lándzsa volt. Az antik forrásokban *franea*-nak nevezett keskenyebb és rövidebb példányok formája az 1. század kezdete körül gyorsan változott. Jellemző a lándzsahegyek rövidülése (teljes hosszúságuk 12–25 cm között váltakozott) és a korábban a penge erősítésére szolgáló középső borda alkalmazásának elmaradása. Általában az egyes példányokon a hegy felé keskenyedő penge hosszabb a köpűnél, legnagyobb kiszélesedésük a penge alsó harmadára esett (LEUBE 1979, 336–337, Taf. 42a, c), a penge arányai tehát hasonlatosak voltak a miskolc–avasi leletéhez.

Térségünkben a Kr. sz. utáni első évszázadokban a továbbélő kelta és dák népesség maradványai mellett tűnik fel a nagy valószínűséggel vandálnak meghatározható korai germán népesség (Przeworsk-kultúra). E kultúra lelőhelyeinek viszonylagosan koncentrált jelenléte mutatja ki Miskolcon [pl. az Avas közvetlen környékén: Szabadság téren, Rákóczi utcában, a Sötét kapunál feltárt lelőhelyeken, Dudujkán, a hejőcsabai Cementgyár területén, a Tiszai-pályaudvaron és környékén, a Rendező-pályaudvaron (K. VÉGH 1975, 73–74; LOVÁSZ 1992, 37–38; MÁRKUS 2003; VADAY 2003b, 225; CSENGERI–PUSZTAI 2008, 101–104). A korszak eddig egyetlen, közelben előkerült és publikált vaslándzsája Szirma-Fáskert lelőhelyről ismeretes (K. VÉGH 1975, 74, 83, XIII. t. 7.). A fegyver teljes hosszúsága 27,5 cm, alsó harmadában szélesedő pengéje rövidebb a köpűnél, 12,5 cm hosszú, gerincéle nincs. Nem rokon példánya az itt közölt avasi fegyvernek. A földrajzilag közel fekvő Tiszaladány–Nagyhomokoson feltárt vandál település egyik félig betöltődött gödréből előkerült 1. sír lándzsahegye — méretét nem számítva — már közelebb áll az avasi fegy-

verhez is. Az erősen korrodált, kettétört pengéjű fegyver teljes hosszúsága 30,9 cm, pengéjének rekonstruált hosszúsága 18–19 cm lehetett, köpűje jóval rövidebb a pengénél. A penge lapos, talán rombusz keresztmetszetű, rekonstruálható legnagyobb szélessége a penge alsó harmadában több mint 4 cm volt. A sérült köpű kerek átmetszetű, átmérője 2,8 cm. A lelet jelenlegi súlya 234 g (3. kép). A tiszaladányi fegyver a Kaczanowski-féle XIV. típus lándzsahegyeihez hasonlítható (KACZANOWSKI 1995, 22–23, Tabl. XII, 1). Sírbeli helyzete alapján bizonyos, hogy a lándzsahegy törött nyéllal, vagy nyél nélkül került az antropológiailag nordikus típusnak meghatározható emberi váz mellé a gödörbe. A település a 2. század vége és a 4. század vége között létezhetett (LOVÁSZ 1990, 1992b, 38–40).<sup>5</sup> A földrajzilag közel előkerült, ugyancsak vandál emlékanyagba sorolható gibárti lándzsa (HAMPEL 1876, 25) is más típusba tartozik.

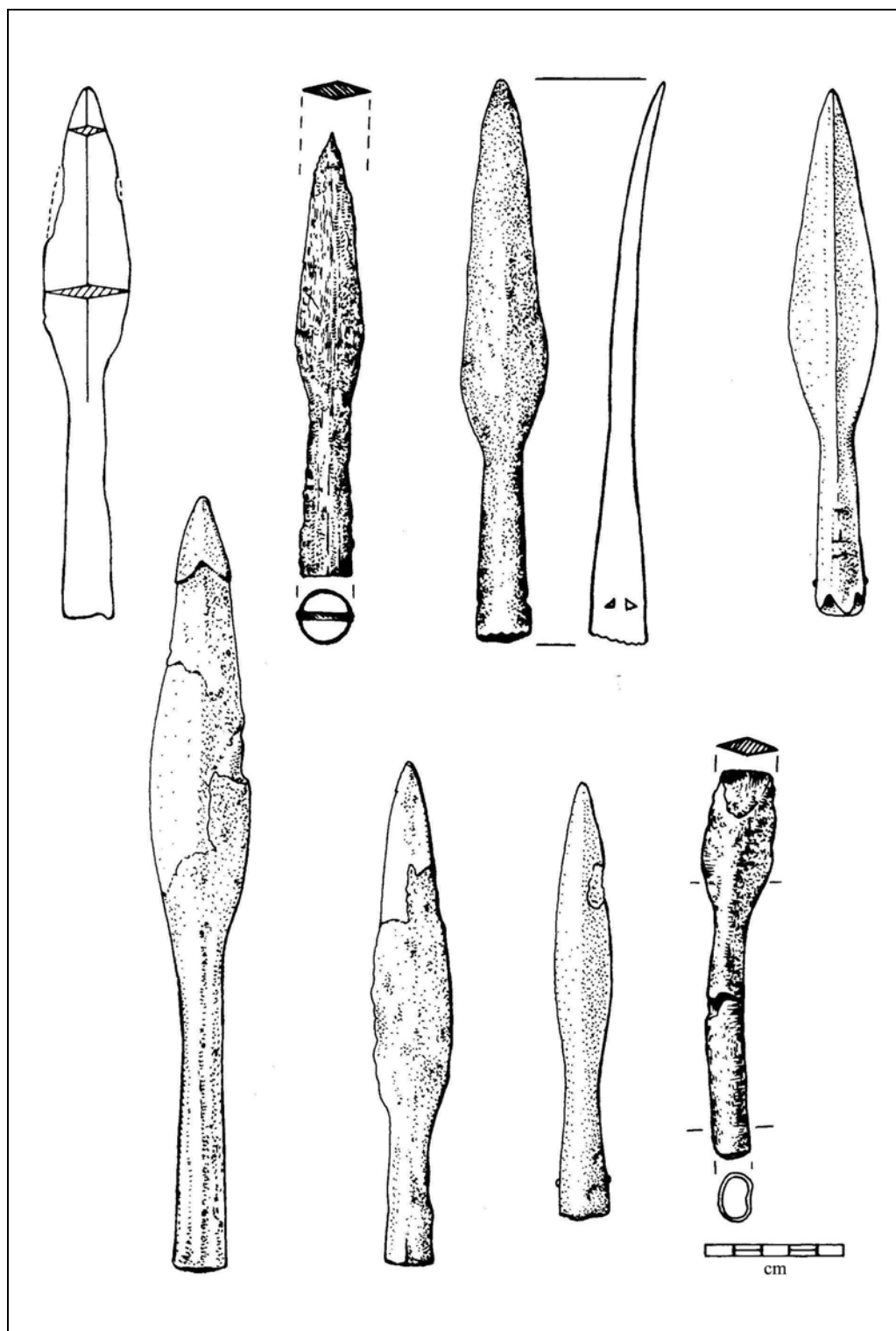
A Przeworsk-kultúra császárkori és koránépvándorlás kori népessége igen jelentős fegyveranyagot hagyott hátra: a fegyvermelékletes temetkezések 83%-ban volt lándzsahegy (BIBORSKI–KACZANOWSKI 2001, 236; KACZANOWSKI 1995, 47) Ezeket Piotr Kaczanowski metrikus adatok, a penge formája és keresztmetszete és a köpű formája alapján 40 különféle típusra osztotta, melyből az I–XXV. típust lándzsának, az A–O típusokat hajítófegyvernek, dárdának határozta meg. Kaczanowski e rendkívül differenciált felosztással kapcsolatban felhívta a figyelmet arra is, hogy az egyes típusok közötti különbségek gyakran elmosódnak, különválasztásuk nehézségekbe ütközik, ugyanakkor az egyes típusok különbözőségében első sorban funkcionális differenciálódást, különböző harcmodorhoz való alkalmaz(kod)ást látott. Nagyon helyesen hangsúlyozta azt is, hogy nem csak a

fegyverhasználat eltérő módja az egyetlen típust befolyásoló faktor, hanem számolni kell időnként más tényezőkkel is (KACZANOWSKI 1995, 47).

A miskolc-avasi lándzsahegy leginkább a Kaczanowski-féle VIII. típus 3. csoportjába sorolt fegyvereihez hasonlítható. A Przeworsk-kultúra lengyelországi törzsterületének lelőhelyein kronológiailag a B2–C1a fázisba sorolható pl. Brežce 5. sír (4. kép 1), Chmielow 18. sír, Chorula 68. sír, Kryspinów 10. Sír, Wąchock lelőhelyeken (KACZANOWSKI 1995, 19–20, Tabl. IX, 5), Nadkole 43. és 104/6. sírjában (CHADBURN 2008, 36, 39), valamint a C1–C1a fázisba tartozó példányok, pl. Żabieniec 1 lelőhely 18. sírjában (4. kép 2) (GODLOWSKI–KUFEL–DZIERZGOWSKA 1967, Pl. 113 [2] 8) fordulnak elő. Egy nemrégiben Wiktorowban előkerült fegyver az avasihoz hasonlóan hajlított pengéjű, s mérete (teljes H=20 cm) révén is közel áll leletünkhöz (MOSZCZYŃSKI 2010, 121, 128, ryc. 106, I/8) (4. kép 3). E fegyverek is rombusz keresztmetszetű pengéjűek, legnagyobb pengeszélességük az alsó harmadban mérhető, köpűjük kicsivel rövidebb a pengénél, általában teljes hosszúságuk is megegyezik vagy közel áll az avasi példányéhoz.

A Przeworsk-kultúra meghatározó elemeinek egyes csoportjai a zempléni leletek tanúsága szerint dél és közép lengyelországi területek felől a publikálók szerint már az 1. század végén megjelent a Kárpát-medence északkeleti peremén (BUDINSKÝ–KRIČKA–LAMIOVÁ–SCHMIEDLOVÁ 1990, 310, 314). Más vélemény szerint e leletcsoport korai keltezése nem megalapozott (GODLOWSKI 1974, 72). Innen újabb északi impulzus hatására dél felé nyomultak, meghatározva ezzel a Kr. u. 2. század végétől Északkelet-Magyarország etnikai arculatát (GODLOWSKI 1984 és 1994; PIETA 1999, 185; MÁRKUS 2003; PROHÁSZKA 2008, 50–56). Régészeti hagyatékuk, leleteik a markomann háborúk után az alföldi szarmaták É-i határterületéig követhet-

<sup>5</sup> A tiszaladányi lándzsát az ásató Lovász Emese szívességéből közölhettem, fogadja érte ez úton is köszönetem.



4. kép. Az avasi lándzsa párhuzamai. 1: Brežce, 5. sír; 2: Žabienic, 1. lelőhely, 18. sír; 3: Wiktorow; 4-7: Zemplén 50., 70., 134. sír; 8: Ábrahám 181. sír

*Fig. 4. Similar finds of the Avas-type spearhead. 1: Brežce, grave No. 5; 2: Žabienic, site No. 1, grave No. 18; 3: Wiktorow; 4-7: Zemplén, grave No. 50, 70, 134; 8: Ábrahám, grave No. 181.*



tők. A térség egyik fontos lelőhelyén, Zemplénben a 177 síros temető 11 sírja tartalmazott lándzsahegyet, néhány esetben többet is (összesen 14 darabot). Mindegyik példány ahhoz a típushoz tartozott, melyet a Kr.e. 1. század–Kr. sz. 1. században Dácia területén, Nyugat-Szlovákiában, valamint a Przeworsk–kultúra lengyelországi törzsterületein széles körben használtak (BUDINSKÝ-KRIČKA–LAMIOVÁ-SCHMIEDLOVÁ 1990, 281–282).

A zempléni temető lándzsahegyei között a méretük alapján lényegében két típust különböztethetünk meg. A kisebbik típus teljes hosszúsága 17–21 cm között változik. Általában a hengeres köpűhöz annál hosszabb, lapos ellipszis alakú („keskeny levél alakú”) penge csatlakozott. E pengék legnagyobb szélességüket a köpűhöz közelebbi harmadban érték el, középen gyakran bordával vagy gerinccel erősítették meg őket, maximális szélességük alig haladta meg a köpű átmérőjét. Átmetszetük általában lapos, lencse alakú, de van rombusz keresztmetszetű példány is. Köpűjük általában hengeres, zárt kialakítású, de előfordul nyitott, egymásra hajlított palástú példány is, s olykor megtalálható a nyél rögzítésére szolgáló szöglyuk is.

A miskolc–avasi lándzsacsúcshoz méretben, arányaiban, kivitelezésében közelebb álló fegyvereket az 50, 70. és 134. sír (4. kép 4–7) tartalmazott (BUDINSKÝ-KRIČKA–LAMIOVÁ-SCHMIEDLOVÁ 1990, 251, Pl. VI:22, 253, Pl. VIII:8, 266. Pl: 3). Ugyancsak közel áll leletünk a kárpátaljai Ardánháza (Ardanovo) III. és Szajkófalva (Oszoj, Ukrajna) egy-egy fegyveréhez (KOBÁLY 1998, 115, IV. t. 2, 117, VI. t. 9.).

Az avasi lándzsacsúccsal szinte megegyező, hasonlóképpen deformált pengéjű fegyvert a kissé távolabb fekvő, de korban közelálló nyugat-szlovákiai (kvád) lelőhelyen, a Galánta melletti Ábrahám 181. urnasírjában (4. kép 8), a hamvakat tartalmazó edény mellett is találtak (KOLNIK 1980, 64–65,

Taf. LII, c).

Miskolc és tágabb környezete a római császárkor korai szakaszában dák, kelta (*cotinus*) és talán kvád népesség által lakott övezet volt. A késői császárkorban (a markomann háborúk után) a szarmata és vandál politikai érdekzóna határsávjába esett (MÓCSY 1984, 191, 194; MÓCSY 1986, 34–36; BÓNA 1993a, 237–238; POHL 2002, 72–73). Ebből a földrajzi helyzetből adódóan nem elhanyagolható kulturális tényezőt jelent az alföldi szarmaták közelsége, ezért nem szükségtelen kitekinteni az általuk hátrahagyott régészeti örökségre is.

A *szarmata lándzsák* sokban hasonlítanak a korai germán fegyverekhez. Az ismert méretadatú lándzsacsúcsok hosszúsága 13,2 és 40 cm között változik. A legtöbb fegyver hosszú fűzfalevél alakú vagy (babér)levél alakú pengével bír, melyeknek a legnagyobb szélessége általában a penge alsó harmadában található. A lencse vagy rombusz keresztmetszetű pengén olykor középborde is látható, ez azonban néha csak a penge egyharmadára/felére terjed ki. A penge általában hosszabb a kis mértékben szélesedő, hengeres köpűnél, vannak olyan példányok is, amelyeken a köpű egyforma hosszú, olykor hosszabb is a pengénél. A kisméretű lándzsahegyeket általában dobólándzsának (*pilum*-nak), a hosszabbakat dobó- és döfő lándzsának (*contus*-nak) szokták meghatározni (VADAY 1989, 113–115; ISTVÁNOVITS–KULCSÁR 1995, 12–21). Ammianus Marcellinus szerint a szarmaták lándzsája a „*hasta longior*” volt — a császárkori római gyalogságnál a *hasta* döfő lándzsaként szolgált. A szarmata lándzsacsúcsok között, ha nem is túl gyakran, de előfordulnak a miskolc–avasihoz hasonló példányok is (Hortobágy–Poroshát IV. halomcsoport 12. sír, Mezőtúr, Tiszalök–Rázom: ISTVÁNOVITS–KULCSÁR 1995, 15, 9. kép 2, 16, 10. kép 4, 18, 7. kép 2; Mezőszemere, Kismari–Fenek: VADAY–DOMBORÓCZKI 2001). Egy hasonló lándzsacsúcsot őriz a Herman Ottó Múzeum

Tiszakeszi–Szódadomb 3. lelőhelyről is.<sup>6</sup> A ma már darabokra szétesett lándzsa teljes H=15,6 cm, ebből a jelenleg még ép köpű H=6,5 cm, átmérője 1,6 cm. Pengéje eredetileg a köpűnél kissé szélesebb (2,7 cm), lapos babérlevél alakú lehetett, gerincél vagy borda egykori meglétére nincs adatunk és ma már ezek a részletek nem érzékelhetőek (K. VÉGH 1971, 95, XI. t. 1).

Térségünkben a római császárkorhoz hasonlatosak voltak a hun korszak geopolitikai viszonyaira is, ekkor azonban Ny-ra elvándorolt vandálok helyét többé-kevésbé egy másik germán nép, a hun fegyvereseiktől vezetett gepidák vették át (BÓNA 1993a, 237–238). A hunokhoz köthető lelőhelyekről azonban alig ismerünk lándzsát, térségünkben egyáltalán nincs ilyen. A nagy számban ismert a *gepida* lándzsacsúcsok között (CSALLÁNY 1961, 260–261; BÓNA 1979, 41; CSEH 1993, 62; BÓNA–NAGY 2002, 116, 179, Tab. 30.) azonban nem találtunk a mi leletünkhöz hasonlót. A gepida korszak egyik különleges emlékének, a szilágysomlyói I. kincs arany láncán előforduló lapos, lencse átmetszetű, elliptikus alakú középbordás, legnagyobb szélességét alsó harmadában elérő, a köpűnél kissé rövidebb pengéjű miniatűr lándzsa viszont rávilágít e fegyverfajtának a gepida társadalom életében betöltött fontos szerepére is (GSCHWANTLER 1999, 67, Abb. 10).

Rendkívül alapos, teljességre törekvő, tagabb összefüggéseket is kimerítően tárgyaló monográfia foglalkozik az *avar kori lándzsák* (CSIKY 2007; CSIKY 2009, 64–105). Doktori értekezésében Csiky Gergely a teljes avar településterületről összegyűjtött 609 lándzsacsúcsot, ebből 479 fegyvert, az összes mennyiség közel 80%-át tudta besorolni valamely formacsoportba.

E csoportosítás, tipologizálás legfontosabb alapja a penge formája volt, ezen belül a penge mérete, a penge és a köpű aránya, egymás-

hoz való kapcsolódása, a köpű kialakítás módja, díszítő elemek és más részletek (kampó, szárny) alkalmazása adott lehetőséget az egyes fő típusokon belüli osztályozásra. Mindezek alapján az avar kori lándzsákat öt fő típusra osztotta a szerző.

Az avar kori lándzsahegyek közül az V. típus fegyvereit lehet párhuzamba állítani a miskolc–avas lándzsacsúccsal. Közelebbről vizsgálva az egyes darabokat megállapítható (pl. Tiszafüred és Šebastovce /Kassa-Zsebes/ temetők fegyverei esetében), hogy a fő méretbeli egyezéseken túl az avar kori fegyverekkel alig találunk hasonlóságot a miskolc–avasival. Általában mások a penge és a köpű arányai, vagy ha ezek hasonlóak, esetleg megegyeznek a mi lándzsacsúcsunkéval, akkor más a penge formája, vagy hiányzik róla a gerincél (GARAM 1995, 349–350). A több mint 20 lándzsát tartalmazó kassa–zsebesi temetőben mindössze egyetlen olyan lelet van, amely összevethető a mi avasi lándzsánkkal, ám az összehasonlítás alapján a két fegyver közeli rokonságát nem lehet megállapítani. A 314. sírban talált lándzsa teljes hossza majdnem azonos a miskolc–avasival (17,2 cm), pengéje és köpűje azonban egyenlő hosszúságú, a publikáció fotója szerint esetleg gerincéles, legnagyobb kiszélesedését alsó harmadban elérő pengéje viszont jelentősen szélesebb a köpűnél (BUDINSKÝ–KRIČKA–Točik 1991, 63, Taf. XLIII/9).

A *honfoglalás kori* ill. a 10–11. század lándzsákat Kovács László vizsgálta (KOVÁCS 1971, 1977). A viszonylag kis számú honfoglalás kori lándzsacsúcsból a madarasi fegyver áll legközelebb a mi példányunkhoz: ennek teljes hossza 18,5 cm, enyhén gerincelt pengéjének szélessége 2,5 cm, a köpű átmérője 2,1 cm (KOVÁCS 1971, 87, XXXIV. t. 2, 7. ábra 1). Méretei alapján a mi avasi lándzsánkhöz mellé sorolható a Tiszajenő–Kecskésparton előkerült sír betöltésében talált fegyver is, ennek arányai szerint azonban e lándzsa más típust képvisel. Teljes hossza 16,1 cm, ebből

<sup>6</sup> HOM Ltsz.: 65.63.60

7,9 cm a pengére, 8,2 cm a köpűre esik, a penge szélessége 2,8 cm, vastagsága 0,4 cm, a köpű átmérője pedig 1,2–2,2 cm (KOVÁCS 1977, 64, Taf. 59, 12). A felvidéki (szlovákiai) leletek újabb feldolgozásában a 9–10. századra 16 lelőhelyről 24 lándzsahegyet tartalmazó sírt soroltak fel, melyek a kor fegyveres sírjainak alig 13%-át teszik ki. A keskenyebb, „levél alakú” lándzsacsúcsok kisebb számban ismeretesek (HANULIAK 2004, 143–144), az avasihoz hasonlókat nem találtunk közöttük.

A középkorban a nyugati mintájú hadfelszerelés és taktika szélesebb körű elterjedésével a lándzsák szerepe még inkább megnőtt (KOVÁCS 1971, 101), ennek köszönhetően nagyobb számban ismerjük őket (KIRPIČNIKOV 1966, 5–23; RUTTKAY 1976, 297–305).

Kirpičnikov által igen részletesen kimunkált fegyvertörténeti összefoglalásban a mi leletünkhöz hasonló darabok a IV. típus fegyverei, melyek a 11–12. századra keltezhetők. Ezek azonban méretüket tekintve mind nagyobbak a miskolc-avasi leletnél, teljes hosszúságuk 18,5 cm és 49 cm között váltakozik, ennek megfelelően legnagyobb pengeszélességük (2,5–6 cm) és köpű átmérőjük (1,8–4,6 cm) is jelentősen különbözik.

A miskolci Avasról megismert lándzsahegy formája, mérete, belső arányai együttesen és nagy előfordulási számban jellemzően csak a római császárkori temetkezésekből ismeretes. Keskeny babérlevélhez hasonló alakú, enyhén hangsúlyozott gerincével ellátott rombusz keresztmetszetű penge a hozzá csatlakozó, a pengénél kissé rövidebb, keskeny átmérőjű, rossz megtartású, szöglyukkal átütött köpűvel ellátott dárda, ill. e jellegzetességeknek viszonylag kis méretű fegyveren való együttes megjelenése a császárkori északmagyarországi, szlovákiai és lengyelországi Przeworsk-kultúra lándzsáin a leggyakoribb. Találhatunk hasonló kialakítású lándzsahegyet a nyugat-szlovákiai császárkori temetkezésekben is. Ezeket a keleten az Ipoly-vidéki

terjeszkedő kvádokhoz kapcsolta a kutatás (BÓNA 1963, 297, Abb. 12; BÓNA 1993b 106). Újabban erre a régióra, tehát a felső pannóniai limestől északra elhelyezkedő területekre vonatkozóan a Kárpátokon túlról, a Przeworsk-kultúra területéről érkező jelentős népcsoport nyomait mutatták ki, rávilágítva a bonyolult etnikai viszonyokra (GODŁOWSKI 1994, 73). A távoli Maros megyei Nagyernyőn (Ernei, Románia) mezőgazdasági eszközökkel együtt talált, Kaczanowski X. típusú lándzsa (a mi avasi leletünknek nyúlánkabban változata) esetében is a Przeworsk-kultúra hatásával számoltak a lelet feldolgozói (CRISAN-LAZARESCU 2010, 11, Pl. 5, 4).

Leletünk kormeghatározásánál döntő fontosságú körülmény a lándzsahegy enyhe ívű hajlítottsága. Kazimierz Godłowski úgy véli, a római császárkori kárpát-medencei rituálisan meghajlított fegyverek vandál etnikai összefüggéseket mutatnak (GODŁOWSKI 1994, 82). Ezzel megegyező Bóna István véleménye is, aki szerint ez — akárcsak korábban a keltáknál, valamint a vandálokkal egy időben, szomszédságukban élő viktóvaloknál — a temetkezési szokásukhoz tartozott, hogy „*a hamvakat tűzben megégetett s néha utólag is... meggörbített döfőlándzsák és gerelyek csúcsaival, kettébe hajtott egy-vagy kétélű vaskardokkal együtt temették el*” (BÓNA 1993b, 107). Az avasihoz hasonlóan hajlított pengéjű lándzsát találunk a zempléni 23. és 94. sírjában (BUDINSKÝ-KRIČKA-LAMIOVÁ-SCHMIEDLOVÁ 1990, 249, Pl. IV:2, 256, Pl. XIII:5) és a korabeli nyugat-szlovákiai germán temetőkből is, pl. Ábrahám 46, 67, 77, 91, 205, 209, 213. sírban (TEJRAL 1980, 31–32, Taf. XX,c, 36, Taf. XXIII,c, 38, Taf. XXIV, b, 42, Taf. XXX,b, 72–73, Taf. LVIII,c, 74, Taf. LIX, c, 75, Taf. LX,c), Kostolná pri Dunaji 3, 9, 10, 14, 24, 25, 26, 36, 37, 39, 42, 53. sírjában (TEJRAL 1980, 96, Taf. LXXV,a, 97, Taf. LXXIX, c, 98–99, Taf. XXXII, k, 101, Taf. LXXXIII,d, 104–105, Taf. XC,d, 105–106, Taf. XCIV,d, 110–111, Taf. CI,b, 111–112, Taf.

CII,c. 113, Taf. CIII, b, 112–113, Taf., CIV, c, 117, Taf. CIX,b), Sládkovicovo I. temető 8, 9, 13, 15, 20, 33, 51, 70, 83. sírjában (TEJRAL 1980, 13–132, Taf. XXIX, b, 132, Taf. XXIX,d, 133, Taf. LXXXII, a, 135, Taf. LXXXV, a, 139–140, Taf. CXLI, d). Hasonlóan meghajlított lándzsát ismerünk a Przeworsk–kultúra lengyelországi törzsterületéről pl. Ochedzyn Nowy 1. (KASZEWSKA–KRAUSE–MAKIEWITZ–ZABKIEWICZ–KOSZANSKA 1974, Pl. 205 [2], 8), Pulawi 1., Wola Skromowska (1/75. sír) (GAJEWSKI–GURBA 1981, Pl. 279, [3] 11, Pl. 275 (1) 4), Wiktorow 7. sír (MOSZCZYŃSKI 2010, 128, Ryc. 83, 7) és a Kárpátaljáról: Bratovo (Batár) 3. sír, Malaja Koponya (Alsóveresmart), Szvaljova (Szolyva) (KOBÁLY 1998, 116, 117, VI. t. 14, VII. t. 3, VIII. t. 4) lelőhelyekről is. A nyilvánvalóan babonás ok miatt meghajlított kardok és lándzsák mellett olykor kisebb tárgyat, pl. nyílcsúcsot (Zemplén 23. sír — BUDINSKÝ–KRIČKA–LAMIOVA–SCHMIEDLOVA 1990, 256, Pl. XIII:5), vaskést (Kostolná pri Dunaje 33. sír, Ábrahám 181., 209. sír — KOLNIK 1980, 65, Taf. LII, d, 74, Taf. LIX, d, 109, Taf. XCVIII,c), ollót (Kostolná pri Dunaje 32. sír — KOLNIK 1980, 111–112, Taf. CII, j) is meghajlítva helyezték a sírba.

A miskolc–avas lándzsa minden bizonnyal sírmellékletként kerülhetett földbe, erre utal hegyének rituális meghajlítása is. A környezetéből kiemelkedő, mezőgazdasági művelésre csak a középkortól hasznosított, cseres-tölgyes növényzettel valószínűleg csak mozaikszerűen fedett Avas-hegy sírkert kialakítására ideális helyszíne lehetett a közvetlen közelében megtelepedőknek.

Lelőhelyünk, Miskolc–Avas és térsége a Kr. e. 1. század közepétől a Burebista királysága alatt megerősödött dák királyság fennhatósága alatt állt (MÓCSY 1984b, 191). Az itt élő kelta népcsoportok településeinek és sírjaiban (Miskolc–Fecskésszög, Négyes, ill. Hangony, Kistokaj, Miskolc–Szirma–Sóskás, Miskolc–Dudujka, Miskolc–Fűtőház stb.) feltűnő un-

dák jellegű kerámia (VISY 1970, 12; K. VÉGH 1975, 84) erőteljesebb etnikai hatásra is utal (MÓCSY 1984, 191). Burebista halála (Kr.e. 44) után mai Dél-Szlovákia és az Alföld északi peremterülete a kelta *cotinus* törzs fennhatósága alá került. A politikai és hatalmi viszonyok módosulása azonban nem jelentette automatikusan a népesség megváltozását is. (Ugyanez természetesen a dák hódítás kezdetére is igaz.) Kr. u. 1. század közepe táján újabb politikai váltás azt követően történt, hogy az Alföldön megjelentek a szarmaták (MÓCSY 1986, 38–40). A római birodalom pannóniai berendezkedésével és a germánoknak a Dunától északra, valamint a szarmaták alföldi megjelenésével kialakult kárpát-medencei *status quo* a 2. század közepe táján kezdett megváltozni. Az északi Barbaricum germán törzsei rátámadtak a Római Birodalom szomszédságában élőkre, akik koncentrált támadást indítottak a dunai provinciák ellen. Térségünk életét a 3. században meghatározó vandálok, ill. a vandálok hasding törzse a markomann háború (Kr. u. 160–180) után az Odera és a Visztula közötti területről nyomult be a mai Szlovákia és Ukrajna területére, s a 2. század utolsó negyedében már a Felső-Tisza-vidéken is feltűntek. Jordanes szerint (Getica XXII:113) Visimer királyuk vezetésével a 4. században a vandál hasdingok népe már a Tiszánál élt: 335 körül már a szarmatákkal osztoztak az Alföldön (POHL 2002, 71; KISS 2004, 130). Bizonyosan kapcsolatban állhattak a Római Birodalommal is, hiszen a markomann háborút lezáró 179/180. évi békekötésnél Commodus császár többek között kikötötte azt is, hogy a birodalom közvetlen szomszédságában élő népek (szvébek, szarmaták) nem háborúznak egymással. A fő ellenséget ugyanis Róma a Szabad-Germániában élő törzsekben (langobárdokban, vandálokban stb.) látta, akik nyomást gyakoroltak a birodalom közvetlen szomszédságában élőkre (markomannokra, kvádokra, szarmatákra). Caracalla császár uralkodása

idejéből vannak adatok arra, hogy a dunai szvébeket Róma igyekezett elszigetelni a vandáloktól, háborús vizsályt generálva közöttük, kitolva ezzel a konfliktust a limestől távolabbra (MÓCSY 1974, 19–20, 22, 27). Ez a törekvés nem mindig volt sikeres: 212–213-ban a vandálok (szabad dákokkal és karpokkal együtt) Dácia északi részét támadták (TÓTH 1986, 71). 248-ban résztvettek a gótok Moesia Inferior elleni hadjáratában, 270-ben Pannóniát támadták, 290 körüli évekből a vandálok, gepidák, tervingek, taifalok háborús konfliktusáról tudósítanak a források (GODLOWSKI 1994, 78). Mindeközben — mint a legtöbb kárpát-medencei barbár nép — komoly erőfeszítéseket tettek arra, hogy római *limes*-en belülre kerüljenek (NAGY 1994, 172–182). A 4. századi eseményekre általában jellemző, hogy a vandálok többnyire más népekkel együtt szerepelnek (POHL 2002, 73). Fejedelmi temetkezéseik (Osztropataka, Czéke) mellékletei jól érzékeltetik a rómaiakkal szövetséges szerepüket (PROHÁSZKA 2008, 56). Jellegzetes fegyverleletek, pl. összehajtogatott kard, ezüsttel berakott lándzsa és sarkantyú Gibátról (HAMPEL 1876, 25–26; K. VÉGH 1975, 70), bronz sarkantyú Muhiból (LESZIH 1939, 73; K. VÉGH 1975, 76, XVII. t. 1.) jól érzékeltetik a jelentős katonai erőt képviselő vandálok Sajó-és Hernád-menti jelenlétét. Ebbe a csoportba sorolható az itt közölt tiszaladányi lándzsa, és feltehetően az avasi fegyver is. Az 5. század elején a vandálok eltűntek a Kárpát-medencéből. A Kárpát-medencében született királyuk, Godegisil vezetésével 406-ban szvébek és alánok nagyobb csoportjával együtt Mainznál behatoltak Galliába, 3 évvel később pedig már Hispániában tartózkodtak, s 429-ben a Gibraltáriszoroson átkelve Afrikába eltűntek Európából, hogy a század derekán már itteni királyságukból kiindulva sarcolják annak mediterrán térségét (BÓNA 1976, 144; POHL 2002, 73–78).

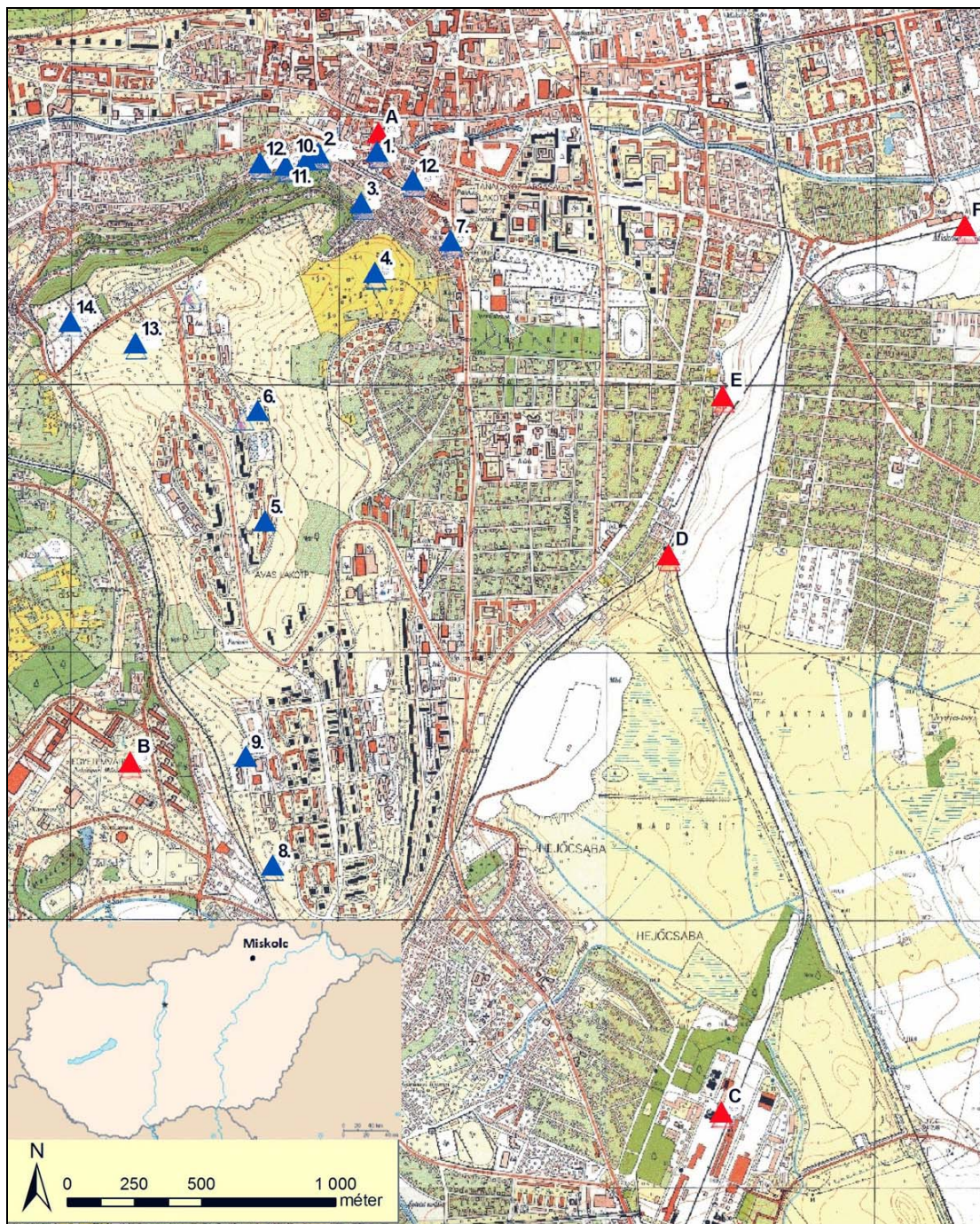
A miskolc–avasi lándzsát használó harcos nagyjából ebben a történeti miliőben élhetett valamikor a 2. század utolsó harmada/negyede és az 5. század eleje közötti időszakban. E tág korszakhatáron belül a lelet pontosabb keltezése nem lehetséges.

#### TELEPÜLÉSTÖRTÉNETI ADATOK

Amikor a vizsgálat alá vont fegyver lelőhelyét és annak közvetlen környékét helyezük górcső alá és áttekintjük a miskolci Avas-hegy régészeti lelőhelyeit, az Avas helymegjelölés alatt azt a területet értjük, amelyet északról a Szinva patak, keletről a Görgey út (volt Felszabadítók útja), Csabai kapu, délről a Tapolcai út nyugatról a déli terelőút fog közre (GYULAI–TÓTH 1993, 22).

A miskolci Avas 234 m tengerszint feletti magasságba emelkedő, 114 m relatív magasságú észak–dél irányú, a Szinva által kettéosztott hegylábi dombvidék része, kelet felől csatlakozik a Bükk-hegységhez. Északon meredek és magas, kelet felé enyhén lépcsős, délen lejtős, nyugat felé viszonylag alacsony, meredek lejtő övezi. Talajtakarója változatos, eredeti növénytakarója a cseres-tölgyes volt. Mindennek megfelelően a terület — és a domborzattípus — jellemző antropogén hasznosítási formája az ásványvagyon-kitermelés volt, amely tevékenység az őskőkortól kimutatható. Az intenzívebb mezőgazdasági területhasznosítás oldaláról nézve elsőként valószínűleg a középkori szőlő — és gyümölcsstermesztést említhetjük (HAJDÚNÉ 1993; RINGER 1993a, 1996a).

Amint fentebb már utaltam rá, jó 110 éve ismerünk régészeti lelőhelyeket az Avasról. Először Simán Katalin (SIMÁN 1979b), legutóbb Szolyák Péter és Mester Zsolt vette lajstromba az Avas paleolitikus régészeti lelőhelyeit (SZOLYÁK–MESTER 2011, 49–50). Ezek az Avas északi felén, ill. az erózió miatt a hegy lejtőjén és lábánál találhatóak. Kiterjesztve a vizsgáldást az Avas-hegy teljes egészére,



5. kép. A miskolci Avas régészeti lelőhelyei (1–14) és környékének római császárkori lelőhelyei (A–F).  
 1: Bársony-ház (Kálvin J. u. 2–4.); 2: Avasi ref. templom és temető; 3 – Mélyvölgy, 2. pergola előtt, 4 –  
 Tűzköves, 5 – Alsó-Szentgyörgy, 6 – Felső-Szentgyörgy, 7 – Görgey A. u. 2-4., 8 – Ruzsinfark-dűlő, 9 –  
 Ruzsin-szőlőhegy, 10 – temető, 11 – Toronyalja u., 12 – Papszer u. 32-34., 13 – Mendikás, 14 – izraelita  
 temető. A – Sötétkapu (Rákóczi u. 1.) és környéke, B – Dudujka, C – Hejőcsaba, Cementgyár, D – Ren-  
 dező-pályaudvar, E – Fűtőház, F – Tiszai-pályaudvar. M=1:10 000

*Fig. 5. Archaeological sites of the Avas, Miskolc (1–14) and those ones, which were dated to the Roman Imperial Age in its environment (A–F). Map on the scale of 10 000.*

továbbá más régészeti korszakokra is, az alábbi régészeti lelőhelyeket lokalizálhatjuk e helyre:

1./ *Miskolc, Bársony-ház (Kálvin J. u. 2–4.), 1891 (5. kép 1)*

Paleolit szakócák kerültek elő 1891-ben Bársony József házának alapozáskor (HERMAN 1893; RINGER 1999).<sup>7</sup>

2./ *Miskolc, Avas, református templom és temető (5. kép 2)*

1901 óta rendszeresen végeztek kutatásokat az írásos forrásokban Szentkirály patrocíniumot viselő templomban és környékén. Az építményen kívül a templom körüli temető maradványai és más középkori emlékek, valamint paleolit leletek kerültek elő e helyen (SIMÁN 1979b 12, 13, 1. kép 1; SZOLYÁK–MESTER 2011, 49; MARJALAKI KISS 1955, 14; MEGAY 1970, 138; CZEGLÉDY 1993; GYULAY–TÓTH 1993, 36–38; GYULAY 2003, 10; LOSSONCZY 1902, 90).

3./ *Miskolc, Mélyvölgy (5. kép 3)*

Az Avasra vezető feljáró út építésekor a 2. pergola játszótér előtti útszakaszon 10–11. századi temető sírjait tárta fel Megay Géza (KOMÁROMY 1957, 84–85; RÉVÉSZ 1992, 108).<sup>8</sup>

4./ *Miskolc, Tűzköves (5. kép 4)*

Nagy kiterjedésű őskőkori kovabánya valószínűsíthető az Avasi Kilátótól a Kálváriáig (Miskolc, Görgey A. u. 28. sz. épületig) húzódó területen. Minden bizonnyal e lelőhelyhez tartoznak az Avas-tető, Pergola, Pfliegler-villa előtti plató néven publikált lelőhelyrészek is (HILLEBRAND 1929; VÉRTES 1965, 219; TÓTH 1975; SIMÁN 1979a, 1979b, 12, RINGER 1993b, 78; RINGER 2003).

5./ *Miskolc, Alsó-Szentgyörgy (5. kép 5)*

Az Avas-hegy közepén elhelyezkedő területen paleolit telepnyomokra utaló eszközök kerültek

elő (VÉRTES–TÓTH 1963, 4; VÉRTES 1965, 219; TÓTH 1975; SIMÁN 1979b, 13; SZOLYÁK–MESTER 2011, 44, 1. ábra, 51, 1. táblázat).

6./ *Miskolc, Felső-Szentgyörgy (5. kép 6)*

Mintegy 500 m-re északra az előbbi lelőhelytől 1946-ban a Tréki–Török-szőlő területén szórvány paleolit emlékek kerültek elő. Itt több alkalommal végeztek terepbejárást, ásatást is (TÓTH 1975; SIMÁN 1978b 12–13; SZOLYÁK–MESTER 2011, 49–50).

Az Alsó- és Felső-Szentgyörgy helynevek a középkorban itt álló kápolnára utalnak, melynek nyomai a 17. században még látszottak. A hegyen művelt jó fekvésű szőlőterületekről már a 14. századi források is megemlékeztek. E szőlőterületek lokalizációjához használták a Szent György-hegy megjelölést, ill. ahhoz való viszonyítást. A kápolna pontos helyét azonban nem ismerjük. Marjalaki Kiss Lajos szerint az 1920-as években, majd 1954-ben térszín rendezéskor ill. vas korlát építésekor az Avastetőn előkerült nagy mennyiségű emberi csontváz a Szent György kápolnát körülvevő templom körüli temetőre utal. Ez lehetséges, azonban fel kell hívnunk a figyelmet arra, hogy több települést ismerünk az Avas-hegy lábánál, melyeknek ez ideig nem ismerjük a temetőjét, l. az 5., valamint A-E pontban leírtakat (MARJALAKI KISS 1955, 13–14; GYULAY–TÓTH 1993, 22–28)

7./ *Miskolc, Görgey A., u. 4. (5. kép 7)*

Az Avas lábánál elhelyezkedő társasház építését megelőző feltáráson nagy mennyiségű, többségében paleolit régészeti lelet került elő. Kisebb számban előbukkantak 14–17. századi tárgyak (kerámia edények töredékei, pénzérme, gyűrű stb.) is (SZOLYÁK–MESTER 2011).

8./ *Miskolc, Ruzsinfark-dűlő (5. kép 8)*

„Lándzsavas a vaskor elejéről, lelhelye Csabai határ ruzsinfark dűlő. Boutsó Dániel ajándéka” (LOSSONCZY 1902, 86). A fegyver a kelta korszakra datálható. Leírása: rossz megtartású, éle roncsolt és hiányos, köpűje szintén csak részben van meg, pontos hosszmérete jelenleg 16,5 cm, pengéjének hossza 9,5 cm, legnagyobb szélessége a penge alsó harmadában lehetett, közepén borda húzódik (K. VÉGH 1969, 72, IV. t. 7).<sup>9</sup>

<sup>7</sup> Ringer Árpád, Simán Katalin, valamint Szolyák Péter és Mester Zsolt bőségesen adatolt tanulmányai (RINGER 1993a, 1993b, 1999, 2003; SIMÁN 1979a, 1979b; SZOLYÁK–MESTER 2011) szükségtelessé teszik a paleolit lelőhelyek részletesebb leírását.

<sup>8</sup> HOM, Régiségtár leltára II. 10817–10818., valamint a 10820/6–8. tétel.

<sup>9</sup> HOM ltsz.: 53.847.1.

1913-ban újabb kelta leletek (vaslándzsa, urna), honfoglalás kori kengyel és néhány bizonytalan korú tárgy (vaskarika, bronz karperec) került itt elő. A leletek egy részéről korabeli rajz készült (LESZIH 1926; B. HELLEBRANDT 1992, 34, 37, 67, 2–3. kép).

A lelőhely lokalizálása az 1950 körül készült 1:10 000-es léptékű térkép alapján történt.<sup>10</sup>

Tévesen lokalizálták a Ruzsinfark-dűlőbe a HOM 53.1058.1. leltári számú vas lándzsáját, az feltehetően Szirmabesenyőn vagy környékén kerülhetett elő.<sup>11</sup>

#### 9./ Miskolc, Ruzsin–Szőlőhegy (5. kép 9)

Feltehetően a Ruzsinfark-dűlőtől ÉNy-ra az Avas nyugati lejtőjén található határrészben ismeretlen korú *orsógomb* került a Borsod-Miskolci Múzeumba, melynek csak előkerülési helyét és méretét (M=4 cm) közölte Leszih Andor (LESZIH 1926, 44).

#### 10./ Miskolc, Avas, temető (5. kép 10)

Sírásás közben két oldalán vonalas bordákkal díszített tokos füles baltát találtak, amelyet a miskolci példány óvoda ajándékozott a múzeumnak, H=10 cm (LOSSONCZY 1902, 82; LESZIH 1926, 44). A bronzkori tárgy előkerülésének helye vagy a

református temető (Lásd fentebb a 2. pontnál), vagy az Avas északnyugati oldalán elhelyezkedő zsidó temető (BARNA 1993, 371–372, 3. kép) lehetett (Lásd a 14. pontot). Lényegében ugyanez érvényes az 1914-ben a Magyar Nemzeti Múzeumba került *Miskolc, Avas, temető* lelőhelyű paleolit leletekre is.

#### 11./ Miskolc, Toronyalja utca (5. kép 11)

Leszih Andor szerint egy Toronyalja utcai telken három körbe futó bordával díszített, 5,5 cm hosszú bronzkori tokos füles baltát találtak (LESZIH 1926, 44).

Amennyiben az előbbi, sírásáskor talált bronz balta a református temetőben került elő, akkor a 10. és 11. pontban ismertetett két lelet egy nagyobb bronzkori temetőből származhat, miután a Toronyalja utca közvetlenül a református temetőtől Ny-ra helyezkedik el.

#### 12./ Miskolc, Papszer u. 32–34. (5. kép 12)

A korábban Molotov u. 32–34. és Mindszent u. 4–6. sz. alatt ismert lelőhelyen 1957-ben Megay Géza végzett kutatást, amelynek paleolit leleteit az alsószentgyörgyi leletekhez hasonlította Vértes László (VÉRTES 1965, 219; GYENIS *et al.* 2001, 97–98; SZOLYÁK–MESTER 2011, 49–50. I. táblázat).

#### 13./ Miskolc–Mendikás (5. kép 13.)

1937-ben és 1973-ban a felszínen paleolit leleteket találtak (TÓTH 1975, *passim*; SIMÁN 1978b, 12, 14; SZOLYÁK–MESTER 2011, 49–50, I. táblázat)

#### 14./ Miskolc, izraelita temető (5. kép 14.)

1920-ban Világhi K. gyűjtött őskőkori leleteket az Avas ÉNy-i részén elhelyezkedő izraelita temető területén (SIMÁN 1978b, 12; SZOLYÁK–MESTER 2011, 49. I. táblázat)

#### *Szórvány régészeti leletek Miskolc–Avasról:*

— *őskori telep jelző obszidián darabok, kőeszköz szilánkok és edénytöredékek*, utóbbiak között különféle díszített töredékek: „*ujjbenyomásos dísz egy és két sorban, párhuzamosan bekarcolt vonalak, bütykök mellett vonalak stb.... egy díszesebb cserép ... két fülel, három körülfutó párhuzamos vonal alatt ékben összefutó három vonalas díszel*” (LESZIH 1926, 43). A leletek közül néhány darab a *kora bronzkori hatvani kultúra* hagyatékához

<sup>10</sup> HOM HTD, II, 81.

<sup>11</sup> A Herman Ottó Múzeum 53.1058.1. leltári számú tárgya egy 29,5 cm hosszúságú vas lándzsahegy, teste hajlított, pengéje sérült, lelőhelyéhez Ruzsinfark-dűlő, az ajándékozó nevéhez röviden csak a Szirmay név van beírva, továbbá egy utalás a múzeum régi leltárkönyve 1397. számú tételére. A régi leltárkönyv szerint a tárgy a Boutsó Dánieltől múzeumba került valóban Ruzsinfark-dűlő lelőhelyű vaslándzsa *után* leltárba vett leletcsoport részeként került lajstromba, amelyek szintén kelta korúak és gr. Szirmay Alfréd ajándékaént kerültek a gyűjteménybe. A Boutsó-féle tétel alatt listába vett leleteknél a lelet korára való utalásként a „-” jelet használták, viszont a lelőhelyet nem macskakörmözték, mint ahogy azt tették e leletcsoport előtt és után is. Nyilvánvalóan azért nem, mert a lelőhely már nem azonos Boutsó-féle vaslándzsáival. A félreértést erősíthette, hogy a Lossonczy István-féle ismertetésnél (LOSSONCZY 1902, 86) a vaskori régiségek leírása „*legnagyobb részük Szirma-Bessenyőről való s gr. Szirmay Alfréd ajándéka*” bejegyzés után következő 1142. sz. tétel a már említett, valóban a csabai határban, Ruzsinfark-dűlőben talált, s Boutsó Dánieltől származó vaslándzsa — ezt azonban egyértelműen le írta Lossonczy István.



sorolt textildíszes, ill. bütyökdíszes csészetöredékekkel azonos (KALICZ 1968, 117; KOÓS 1992, 7), — ismeretlen korú vas lándzsa: „széles köpű, vékony, négyszögletes testű hegy”. Előkerülési körülményeire, ajándékozójára nincs adat, valószínűleg 1932-ben került a gyűjteménybe.<sup>12</sup> — „vésők az Avasról”: a Borsod-Miskolci Múzeum kiállítása IV. termébe elhelyezett 6. szekrény 2. polcán elhelyezett bronzkori tárgyak között volt látható (LESZIH é.n., 32).

A szórvány jellegű miskolc–avas lélőhelyű tárgyak sorába tartozik e tanulmányban leírt római császárkori lándzsa is. Megay Géza kéziratban tanulmányában említett egy germán/vándál lélőhelyet az avasi katonai gyakorlótérrel<sup>13</sup>, ám nem hivatkozott sem leletekre, sem szakirodalomra, ezért nézetem szerint e két adat összekapcsolásához nincs elegendő információnk. Ugyanígy nincs megfelelő információnk az 1950-es évekbeli avasi katonai gyakorlótér lokalizálásához sem, mert az nem szerepel a korabeli térképeken.

## RÓMAI CSÁSZÁRKORI LÉLŐHELYEK AZ AVAS KÖRNYEZETÉBEN

Az Avas fentebb körvonalazott határai közvetlen szomszédságában az alábbi római császárkori lélőhelyek vannak, melyek település–temető viszonylatában esetleg összefüggésbe hozhatók a lándzsacsúccsal képviselt temetkezéssel.

### *A/ Miskolc, Sötétkapu (Rákóczi u. 1.) és környéke (5 kép A)*

Komáromy József 1955. évi ásatásán, majd később több alkalommal — 1957-ben (KOMÁROMY 1957, 83; PÁRDU CZ 1957), 1962-ben (K. VÉGH 1964), 2008-ban Miskolc, Széchenyi Negyed, Parkolóház lélőhelyen (HAJDÚ 2008, 187) — a középkori települési rétegek alatt római császárkori település maradványai kerültek elő. A település 1957-ben feltárt részletét Párducz Mihály a Kr. sz. 1. század–

2. század közepe közötti időszakra keltezte és a továbbélő kelta, valamint dák népesség mellett kimutatta a vandálokhoz hasonló kerámiaanyaggal rendelkező kvád népesség jelenlétét is (PÁRDU CZ 1957; K. VÉGH 1975, 91–94; LOVÁSZ 1994, 47). Az utóbbi évek több tanulmányában (VADAY 2003b, 225; MÁRKUS 2003; PROHÁSZKA 2008; CSENGERI–PUSZTAI 2008) is a Miskolc környéki császárkori lélőhelyekkel együtt a Sötétkapui település is vándál lélőhelyként szerepel. Szörényi Gábor András 2007. évi feltárásán a napfényre került 2. század végéig keltezhető településrészlettel kapcsolatban az etnikai azonosítás tekintetében óvatosabban fogalmazva e régészeti hagyaték helyi kelta–dákvád népmaradványokkal színezett vandálként határozta meg a település egykori lakóit. A 2007. évi ásatás egyúttal alátámasztja a Szabadság tér–Rákóczi u. 1. (Sötétkapu) és 2., valamint a Nemzeti Színház területénél végzett leletmentéseken előkerült császárkori teleprészletek összetartozását is (HAJDÚ 2008, 187).

E lélőhelyen Komáromy József a középkori és római császárkori telepmaradványokon kívül szórványként későnépvándorlás kori, korongolt, hullám- és vonalköteg-díszes, valamint felálló ujjbenyomkodásos és bütykös peremű edénytöredékeket is talált (KOMÁROMY 1957, 86, 91).<sup>14</sup>

### *B/ Miskolc–Dudujka (5. kép B)*

Az egyetem mellett kora római kori szürke korongolt, és kelta jelegű grafitos, valamint ujjbenyomkodásos szalagdísszel ellátott, kézzel formált dák jellegű edénytöredékek kerültek elő (K. VÉGH 1975, 73, 83, 90).

### *C/ Miskolc/Hejőcsaba–Cementgyár (5. kép C)*

Császárkori település nyomait lokalizálták a Hejőpatak partján (K. VÉGH 1975, 73; SALAMON 1966, 85).

<sup>12</sup> Régiségtár leltára II. kötet, 10642. tétel

<sup>13</sup> HOM HTD 484.16. Megay Géza: Miskolc és környéke története az őskortól a honfoglalás koráig. é.n. 31. oldal.

<sup>14</sup> A környék késő népvándorlás kori/avar kori településtörténete szempontjából fontos adat nem unikum: hasonló jelenséget figyeltek meg Szirmabesenyő, valamint Miskolc–Szirma/Sóskás, Fáskert, Garadna, Gibárt és még más lélőhelyen is. A miskolc–szirmai lélőhely említett régészeti leletanyagában Wolf Mária egy 6–7. századi szláv edény maradványaira bukkant. Ezek az említett leletek ill. lélőhelyek arra utalnak, hogy a Hernád-völgye és annak környéke nem volt lakatlan terület a késő népvándorláskor századaiban.

*D/ Miskolc, Rendező pályaudvar, 1950 (5. kép D)*  
Késő római korra datálható pecsételt díszű korongolt edénytöredékek, sötétszürke korongolt kerámia, hullámvonaldíszes barna kihajló peremű csupor töredékei kerültek múzeumba innen. A pecsételt díszű edénytöredékek párhuzamait pannóniai római temetőből (Szőny), a nógrádverőcei római erődből, valamint 3–4. századi germán (kvád, vandál) lelőhelyekről ismerjük (K. VÉGH 1975, 73–74, 90).

*E/ Miskolc, Fűtőház (5. kép E)*  
Szürke kis méretű, durva csupor került elő (K. VÉGH 1975, 73).

*F/ Miskolc, Tiszai pályaudvar, 1911 (5. kép F)*  
Szürke, finoman iszapolt agyagból készült füles bögrét ismerünk e helyről, párhuzamai az alföldi késő szarmata anyagban találhatók meg (K. VÉGH 1975, 73, 89).

Jelenlegi ismereteink szerint összesen tehát 6 császárkori település jöhet szóba az avasi lándzsahegy használójának lakóhelyeként. E lelőhelyek régészeti emlékeinek vizsgálatából kiderül, hogy a Miskolc, Rendező-pályaudvar lelőhelyen, valamint Miskolc, Sötétkapu (és környéke) lelőhelyen feltárt kerámia mutat hasonlóságot, kapcsolatot más területek császárkori germán településeinek anyagával. A többi lelőhelyek leletanyaga azonban igen csekély mennyiségű, csupán néhány edénytöredék, így e megállapításból messzebb vezető történeti következtetést levonni nem lehet. Az említett császárkori településekhez tartozó temetők helyét nem ismerjük. A hejőcsaba–ruzsinfarki kelta és honfoglalás kori (Lásd a 10. pontot), valamint a Mélyútról ismert 11. századi temetőrészletet (Lásd a 4. pontot) kivéve csak az avasi református templom környékén és a Marjalaki Kiss Lajos által a Szent György kápolnával kapcsolatba hozott templomkörüli temetőként azonosított, kísértő leletek hiányában azonban korszakhoz nem kapcsolható csontvázas temetőről tudunk az Avas területéről. Elvileg feltételezhetjük, hogy lándzsahegyünk e bolygatott temetőből

származik, a lelet múzeumba kerülésének időpontja (1926/1927) némiképp megalapozhatja hipotézisünk létjogosultságát. A hasonló, germán környezetben előkerült császárkori lándzsahegyek jó része hamvasztásos rítusú temetőből származik, s ezzel a temetkezési móddal kell számolnunk a 3. század végéig Miskolc környékén is. A Przeworsk-kultúra törzsterületén a 3. század második felében, utolsó harmadában jelentős változások történtek a temetkezési szokások terén. Az urnás temetkezések száma megritkult, s ezzel párhuzamosan uralkodóvá vált a szórtamvas temetkezés, majd a C3–D1 fázisban Közép- és Alsó-Sziléziában megjelentek a kis lélekszámú korhasztásos temetők is (MAÇZYŃSKA 2003, 559, 562). Ez a folyamat a Kárpátoktól délre is megfigyelhető volt, s amikor a „*magyarországi vandálok és viktóvalok ... a halottamvasztásról — római és mediterrán hatásra — áttérnek a halottak földbe temetésére s ezáltal régészeti értelemben kultúrát cserélnek*”, anyagi műveltségük is jelentősen megváltozik, sok tekintetben „*szarmata jellegűvé válik*” (BÓNA 1986, 63). E megállapítás fényében talán még sem zárható ki az a lehetőség, hogy leletünk az 1920-as években elpusztult csontvázas temetőből származik. Ennek valószínűsége azonban igen csekély. Az viszont a fentiek alapján bizonyosnak tekinthető, hogy Patay Pál több mint 50 éve tett leltárkönyvi megállapítása, miszerint a lándzsa „germán”, kis pontosítással, hogy ti. római császárkori germán, ma is megállja a helyét.<sup>15</sup>

#### GYŰJTEMÉNYEK RÖVIDÍTÉSEI

HOM HTD — Herman Ottó Múzeum, Helytörténeti Dokumentáció, Miskolc

MNM — Magyar Nemzeti Múzeum, Budapest

<sup>15</sup> Kéziratom lezárása után jutott el hozzám HUL-LÁM Dénes: *A Przeworsk-kultúra temetkezései a Kárpát-medence északkeleti részén* c. diploma munkája, amelynek hasznos megállapításait már nem tudtam beépíteni dolgozatomba.

## RÖVIDÍTÉSEK

- Á — átmérő  
 H — hosszúság  
 Itsz. — leltári szám  
 SZ — szélesség  
 V — vastagság

## IRODALOM

- BAKAY, Kornél  
 1966 Gräberfelder aus den 10–11. Jahrhundert in der Umgebung von Székesfehérvár und die Frage der fürstlichen Residenz. *Alba Regia* VI–VII, 43–88.
- BARNA István  
 1993 Az avasi zsidó temető „Bész Hachájim” (Az Élet háza). In DOBROSSY István (szerk.): *A miskolci Avas. Monográfia a város jelképéről*. Miskolc. 367–384.
- BIBORSKI, Marcin–KACZANOWSKI, Piotr  
 2001 Zur Differenzierung der spätkaiserzeitlichen und frühvölkerwanderungszeitlichen Bewaffnung im Barbaricum. In ISTVÁNOVITS, Eszter–KULCSÁR, Valéria (eds.): *International Connections of the Barbarians of the Carpatian Basin in the 1<sup>st</sup>–5<sup>th</sup> centuries A.D.* Aszód–Nyíregyháza. 235–247.
- BÓNA István  
 1976 Utószó. In DIXON, Philip: *Britek, frankok, vikingek*. Budapest. 143–146.  
 1979 Gepiden in Siebenbürgen – Gepiden an der Theiss. *Acta Archaeologia Academiae Scientiarum Hungaricae* XXXI, 9–50.  
 1986 Szabolcs-Szatmár megye régészeti emlékei I. In DERCSÉNYI Dezső–ENTZ Géza (szerk.): *Szabolcs-Szatmár megye műemlékei I*. Budapest. 15–91.  
 1993a *A hunok és nagykirályaik*. Budapest.  
 1993b A honfoglalás előtti kultúrák. In Cservényák L. (szerk.): *Szabolcs-Szatmár-Bereg megye monográfiája I*. Nyíregyháza. 63–137.
- BÓNA, István–NAGY, Margit  
 2002 Gepidische Gräberfelder am Theissgebiet I. In *Monumenta Germanorum Archaeologica Hungariae* 1. Budapest.
- BUDINSKÝ-KRIČKA, Vojtech–LAMIOVÁ-SCHMIEDLOVÁ, Mária  
 1990 A late 1<sup>st</sup> century B.C.–2<sup>nd</sup> century A.D. cemetery at Zemplín. *Slovenská Archeológia* XXXVIII/2, 245–344.
- BUDINSKÝ-KRIČKA, Vojtech–TOČIK, Anton  
 1991 *Šebastovce – Gräberfeld aus der Zeit des Awarischen Reiches*. Katalog. Nitra.
- CZEGLÉDY Ilona  
 1993 Az avasi református templom ásatásai. In DOBROSSY István (szerk.): *A miskolci Avas. Monográfia a város jelképéről*. Miskolc. 147–156.
- CHADBURN, Cedric  
 2008 *L' équipement militaire des guerriers de la culture de Przeworks et de Wielbark au Ier et au IIe siècle de notre ère*. [www.limites.org/documentation/Article010pdf](http://www.limites.org/documentation/Article010pdf) (2011.05.10)
- CRİȘAN, Coralia–LĂZĂRESCU, Vlad-Andrei  
 2010 Forgotten rituals connected to agriculture in the Early Migration Period — Feature G27 from Ernei „Cariera” (Mureș County). *Ephemeris Napocensis* XX, 221–256.
- CSALLÁNY, Dezső  
 1956 *Archäologische Denkmäler der Awararenzeit im Mitteleuropa*. Budapest.
- CSALLÁNY, Dezső  
 1961 Archäologische Denkmäler der Gepiden im Mitteldonaubecken (454–568 u. Z.). *Archaeologica Hungarica* XXXVIII. Budapest.
- CSEH János  
 1993 Gepida fegyverzet. In BÓNA I.–CSEH J.–NAGY M.–TOMKA P.–TÓTH Á.: *Hunok, gepidák, langobardok. Történeti régészeti tézisek és címszavak*. Magyar őstörténeti könyvtár 6. Szeged. 61–63.
- CSENGERI Piroska–PUSZTAI Tamás  
 2008 Császárkori germán település a Hernád völgyében – Germanic (vandal) settlement of the roman period from the Hernád Valley (Northeastern Hungary). *A Herman Ottó Múzeum Évkönyve* XLVII, 89–106.
- CSIKY Gergely  
 2007 A korai avar lándzsák tipológiája – Die Typologie der frühawarenzeitliche Lanzenspitzen. *Archaeologiai Értesítő* 132, 305–323.  
 2009 *Az avar kori szúró- és vágófegyverek. Osztályozás – tipológia – kronológia – technológia*. Doktori disszertáció. Budapest. [www.doktori.elte.hu/hist/csikygergely/diss.pdf](http://www.doktori.elte.hu/hist/csikygergely/diss.pdf) (2011. 04. 10.)
- DOBROSSY István (szerk.)  
 1993 *A miskolci Avas. Monográfia a város jelképéről*. Miskolc.

- DOBROSSY István  
 1999 *Miskolc, írásban és képekben*. 6. Miskolc.  
 2000 *Miskolc, írásban és képekben*. 7. Miskolc  
 2003 A temető története és állapota az ezredfordulón. In DOBROSSY István (szerk.): *Református templom és temető a miskolci Avason*. Miskolc. 25–66.
- GAJEWSKI, L. – GURBA, J.  
 1981 Civilisation de Przeworsk dans la region de Lublin. *Inventaria Archaeologica – Corpus des ensembles archéologiques* XLV. Pologne, Warszawa.
- GARAM, Éva  
 1995 Das awarenzeitliche Gräberfeld in Tiszafüred. In *Cemeteries of the Avar Period (567–829) in Hungary*. III. Budapest.
- GÁLFFY Ignác–LESZIH Andor  
 1929 Miskolc története. In Halmay B.–Leszih Andor (szerk.): *Miskolc és Borsod-Gömör-Kishont egyelőre egyesített vármegyebeli községek*. Magyar Városok Monográfiája V. Budapest. 1–10.
- GODŁOWSKI, Kazimierz  
 1984 „Superiores barbari” und die Markomannkriege im Lichte archäologischer Quellen. *Slovenská Archeológia* XXXII/2, 327–346.  
 1994 Dir Barbaren nördlich des Westkarpaten und das Karpatenbecken – Einwanderungen, politische und militärische Kontakt. *Specimina Nova* IX, 65–89.
- GODŁOWSKI, Kazimierz–KUFEL-DZIERZGOWSKA, Anna  
 1967 Bronze III – Période romaine tardive. *Inventaria Archaeologica – Corpus des ensembles archéologiques*, Pologne, XVIII. Warszawa.
- GOLDSWORTHY, Adrian  
 2004 *A római hadsereg története*. Pécs.
- GSCHWANTLER, Kurt  
 1999 Die Anhänger der Kette und ihre Deutung. In SEIPEL, Wilfried (herausg.): *Barbarenschmuck und Römergold. Der Schatz von Szilágyosmlýó*. Milano, 63–79.
- GYENIS Gyula–HEVESI Attila–KORDOS László–MESTER Zsolt–RINGER Árpád–T. DOBOSI Viola  
 2001 *Emberelődök nyomában. Az őskőkor emlékei Északkelet-Magyarországon*. Miskolc.
- GYULAI Éva  
 2003 Az avasi templom és temető nyolc évszázada. In DOBROSSY István (szerk.): *Református templom és temető a miskolci Avason*. Miskolc. 9–24.
- GYULAI Éva–TÓTH Péter  
 1993 Az Avas topográfiája és toponímiája a XIV–XVII. században. In DOBROSSY István (szerk.): *A miskolci Avas. Monográfia a város jelképéről*. Miskolc. 21–47.
- HAJDÚ Melinda (összeállította)  
 2008 A Herman Ottó Múzeum régészeti kutatásai 2006–2007-ben. *A Herman Ottó Múzeum Évkönyve* XLVII, 169–198.
- HAJDÚNÉ MOLNÁR Katalin  
 1993 Az Avas geológiai felépítése. In DOBROSSY István (szerk.): *A miskolci Avas. Monográfia a város jelképéről*. Miskolc. 53–68.
- HAMPEL, Joseph  
 1876 *Catalogue l'exposition préhistorique des musées de province collections particulières de la Hongrie*. Budapest.
- HANULIAK, Milan  
 2004 Vel'komoravské pohrebiská–Podrovávanie v 9–10. storiči naúzemi Slovenska. *Archaeologia Slovaca Monographiae Studia* VIII. Nitra.
- B. HELLEBRANDT Magdolna  
 1988 Szkitakori temető Kesznyéten–Széruškerten (1984–85. évi ásatás eredményei). *A Herman Ottó Múzeum Évkönyve* XXV–XXVI, 107–126.  
 1992 Miskolc kelta kora. In RÉMIÁS Tibor (szerk.): *Régészeti tanulmányok Miskolc korai történetéből. Miskolc város történetének dokumentumai*. Miskolc. 33–74.
- HERMAN Ottó  
 1893 A miskolczi paleolith lelet. *Archaeologiai Értesítő* 13, 1–25.
- HILLEBRAND, Jenő  
 1928 Über ein Atalier des „Proto-Campignien” auf dem Avasberg in Miskolcz. *Eiszeitalter und Urgeschichte* 5, 53–59.
- HUSAR, Martin  
 2007 Ikonografické doklady jazdcov s kopijami a oštepami z územia avarskeho kaganatu. *Studia Historica Nitriensia* 12, 29–41.  
[www.forumhistoriae.sk/e\\_kniznica/STUDIA\\_HN/STUDIA\\_HN\\_2005.pdf](http://www.forumhistoriae.sk/e_kniznica/STUDIA_HN/STUDIA_HN_2005.pdf) (2011.07.12.)

- ISTVÁNOVITS Eszter–KULCSÁR Valéria  
1995 Szálfegyverek és íjak a Dunától keletre lévő kárpát-medencei szarmata Barbaricumban – Stichwaffen und Bögen im östlich der Donau. *Altum Castrum* 4, 9–32.
- ISTVÁNOVITS, Eszter–KULCSÁR, Valéria (eds.)  
2001a *International Connections of the Barbarians of the Carpatian Basin in the 1<sup>st</sup>–5<sup>th</sup> centuries A.D.* Aszód–Nyíregyháza.
- ISTVÁNOVITS, Eszter–KULCSÁR, Valéria  
2001b Sarmatians through the eyes strangers. The Sarmatian warrior. In ISTVÁNOVITS, Eszter–KULCSÁR, Valéria (eds.) *International Connections of the Barbarians of the Carpatian Basin in the 1<sup>st</sup>–5<sup>th</sup> centuries A.D.* Aszód–Nyíregyháza. 139–169.
- KACZANOWSKI, Piotr  
1993 Einige Bemerkungen über die „barbarischen“ Waffenfunde von römischen Boden. *Specimina Nova* IX, 131–156.  
1995 *Klasifikacja grotow broni drzewcowej kultury przeworskiej i okresu rzymskiego – Die Klassifizierung der Lanzen- und der Speerspitzen der Przeworsk-Kultur in der römischen Kaiserzeit.* Krakow.
- KALMÁR János  
1971 *Régi magyar fegyverek.* Budapest.
- KALICZ, Nándor  
1968 Die Frühbronzezeit in Nordost–Ungarn. Abriss der Geschichte des 19–16. Jahrhunderts v.U.Z. *Archaeologia Hungarica* XLV. Budapest.
- KASZEVSKA, E.–KRAUSE, E.–MAKIEWITZ, T.–ZABKIEWWICZ-KOSZAŃSKA, H. A.  
1974 La Tène III – Période romaine civilisation de Przeworsk. *Inventaria Archaeologica – Corpus des Ensembles archéologiques* XXXII. Pologne, Warszawa.
- KEMENCZEI Tibor  
2001 Az Alföld szkíta kora. In HAVASSY P. (szerk.): *Hatalmasok viadalokban – Az Alföld szkíta kora – Sie sind in Kämpfen siegreich – Das Zeitalter der Skythen in der Tiefebene.* Gyulai Katalógusok 10. Gyula. 7–36.  
2009 Studien zu den Denkmälern skytisch geprägter Alföld Gruppe. *Inventaria Praehistorica Hungariae* XII. Budapest.
- КИРПИЧНИКОВ, Анатолий Николаевич  
1966 *Древнерусское оружие.* 2. Москва–Ленинград.
- KISS, Magdolna  
2004 *Iordanes – Getica.* Budapest.
- KOBÁLY József  
1998 A Przeworks kultúrához tartozó lovassírok és fegyverleletek a Kárpátalján – Römerzeitliche Waffenbestattungen in der Karpatoukraine und Barbarenangriffe auf dem Limes. *A nyíregyházi Jósa András Múzeum Évkönyve* XXXIX–XL, 113–134.
- KOLNÍK, Titus  
1980 Römerzeitliche Gräberfelder in der Slowakei. Teil I. *Archaeologica Slovaca – Fontes Tomus* XLIV. Bratislava.
- KOMÁROMY József  
1955 A miskolci Sötétkapu-melletti ásatás jobbágyházai. *A Herman Ottó Múzeum Közleményei* 2, 18–27.  
1957 Beszámoló a Miskolc Sötétkapu-melletti ásatások eredményeiről – Bericht über die Ergebnisse der Ausgrabungsarbeiten neben dem „Sötétkapu“ („Dunkeln Tor“) in Miskolc. *A Herman Ottó Múzeum Évkönyve* I, 70–101.
- KOVÁCS László  
1971 A honfoglaló magyarok lándzsái és lándzsás temetkezésük — Die Lanzen der landnehmenden Ungarn und ihre Lanzenbestattung. *Alba Regia* XI, 81–108.  
1977 Über die ungarischen Lanzen aus dem 10–11. Jahrhundert. *Mitteilungen des Archäologischen Instituts der Ungarischen Akademie der Wissenschaften* 7, 61–73.
- KUBINYI András–TÓTH Péter (szerk.)  
1996 *Miskolc története I. A kezdetektől 1526-ig.* Miskolc.
- LAMIOVÁ-SCHMIEDLOVÁ, Maria  
1969 Römerzeitliche Siedlungskeramik in der Südostslowakei. *Slovenská Archeológia*, XVII/2, 403–501.
- LESZIH Andor  
1926 Miskolc régiségei. *Történelmi és Régészeti Közlemények* 1926/2, 41–44.  
1939 Borsodmegyei szkíta leletek – Scythian finds from the county Borsod. *Folia Archaeologica* I–II, 68–87.
- LESZIH Andor (szerk.)  
é. n. *Vezető a Borsod-Miskolczi Múzeumhoz.* Miskolc.
- LEUBE, Achim  
1979 *Bewafnung und Kampsweise.* In KRÜGER, B. (herausg.): *Die Germanen. Geschichte und Kultur der germanischen*

- Stämme in Mitteleuropa*. Band 1. Berlin. 334–343.
- Ifj. LOSSONCZY István  
1902 Régiségtár. In MOLNÁR J. (szerk.): *A Borsod-Miskolci Múzeum ismertető katalógusa*. Miskolc. 74–94.
- LOVÁSZ Emese  
1990 Vandál telep Tiszaladányban. In BENCSIK J.–SZAKÁL Jenőné (szerk.): *Tanulmányok Tokaj-Hegyalja múltjából*. II. Miskolc. 6–13.  
1992a Késő avar temetőrészlet feltárása Alsózsoltán — Ausgrabung eines spätawarenzeitlichen Gräberfeldes in Miskolc–Alsózsoltán. In RÉMIÁS Tibor (szerk.): *Régészeti tanulmányok Miskolc korai történetéből. Miskolc város történetének dokumentumai*. Miskolc. 75–90.  
1992b Adatok Észak-Magyarország római kori történetéhez — Neuere Angaben zur römerzeitlichen Geschichte Nordungarns. *A nyíregyházi Jósza András Múzeum Évkönyve* XXX–XXXI, 31–46.  
1999 Hun és germán jellegű leletek Borsod megyében — Hunnische und germanische Funde im Komitat Borsod. *A Herman Ottó Múzeum Évkönyve* XXXVII, 237–265.
- MĄCZYŃSKA, Magdalena  
2003 Jüngere und späte Römische Kaiserzeit. In DAŹBROWSKA, T.–MĄCZYŃSKA, M.: *Przeworsk-Kultur. Reallexikon der germanischen Altertumskunde*, Band XXIII, Berlin–New York, 540–567.
- MARJALAKI KISS Lajos  
1955 Miskolc régi építményei 1702-ig. *A Herman Ottó Múzeum Közleményei* 1955/1, 13–17.
- MÁRKUS Gábor  
2003 A vandálok. In VISY Zsolt–NAGY Mihály (szerk.): *Magyar régészet az ezredfordulón*. Budapest. 271.
- MEGAY Géza  
1970 A miskolci avasi templom 1941. évi ásatása — Bericht über die Grabungsergebnisse des Jahres 1941 in der Kirche auf dem Berg in Miskolc. *A Herman Ottó Múzeum Évkönyve* IX, 129–170.
- MOSZCINIŃSKI, Jacek  
2010 Zespot osadniczy kultury przeworskiej na stanowiska 1–4 w Wiktorowie, pow. Zgierz, woj. Łódzkie – Ratowmicze badania archeologiczne na trasie austrody A-2 w woj. Łódzim. *Via Archaeologica Lodziensis* II.
- MÓCSY András  
1974 *Pannónia a késő császárkorban*. Budapest  
1984 Késői vaskor: kelták, dákok, pannonok. In SZÉKELY György (főszerk.): *Előzmények és magyar történet 1242-ig*. I/1. Budapest. 180–197.  
1986 *A dák királyság*. In MAKKAI László–MÓCSY András–SZÁSZ Zoltán: *Erdély története a kezdetektől 1606-ig*. Budapest. 32–46.
- NAGY, Mihály  
1994 The hasdings vandals in the Carpathian Basin. *Specimina Nova* IX, 157–184.
- PÁRDUCZ Mihály  
1957 Római császárkori telep Miskolcon. *A Herman Ottó Múzeum Évkönyve* I, 45–59.  
1966 The scythian age cemetery at Tápiószele. *Acta Archaeologica Academiae Scientiarum Hungaricae* XVIII, 35–91.
- PIETA, Karol  
1999 Anfänge der Völkerwanderungszeit in der Slovakei (Fragestellungen der zeitgenössischen Forschung). In TEJRAL, J.–PILET, Ch.–KAZANSKI, M. (dir.): *L'Occident romain et l'Europe centrale au début de l'époque des Grandes Migrations*. Spisy Archeologickeho ústavu av ČR Bruno 13. 171–189.
- POHL, Walter  
2002 *Die Völkerwanderung – Eroberung und Integration*. Stuttgart, Berlin, Köln.
- PROHÁSZKA Péter  
2008 *Imperium et barbaricum. Kapcsolatrendszerek a Kárpát-medencében a római birodalom és a barbár népek között a római császár- és koranépvándorlás-korban*. Doktori disszertáció. Budapest.  
[www.doktori.brk.elte.hu/hist/prohaszka/diss.pdf](http://www.doktori.brk.elte.hu/hist/prohaszka/diss.pdf). (2011.05.10.)
- RÉMIÁS Tibor (szerk.)  
1992 *Régészeti tanulmányok Miskolc korai történetéből. Miskolc város történetének dokumentumai*. Miskolc.

- 1993 Az „Avas Hegy” Miskolc 18. századi szőlő- és borkultúrájában. In DOBROSSY István (szerk.): *A miskolci Avas. Monográfia a város jelképéről*. Miskolc. 211–236.
- RÉVÉSZ László  
1992 Honfoglalás és államalapítás kori temetők Miskolcon – Friedhöfe aus der Zeit Landnahme und der Staatsgründung in Miskolc. In RÉMIÁS Tibor (szerk.): *Régészeti tanulmányok Miskolc korai történetéből. Miskolc város történetének dokumentumai*. Miskolc. 91–120.
- RINGER Árpád  
1993a A miskolci Avas. A felszínfejlődés fő kérdései. In DOBROSSY István (szerk.): *A miskolci Avas. Monográfia a város jelképéről*. Miskolc. 49–51.  
1993b Az Avas betelepültsége az őskortól az újabb kőkorig. In DOBROSSY István (szerk.): *A miskolci Avas. Monográfia a város jelképéről*. Miskolc. 69–80.  
1996a Miskolc történetének földrajzi háttere. In KUBINYI András–TÓTH Péter (szerk.): *Miskolc története I. A kezdetektől 1526-ig*. Miskolc. 17–32.  
1996b Miskolc földjének története a honfoglalásig. In KUBINYI András–TÓTH Péter (szerk.): *Miskolc története I. A kezdetektől 1526-ig*. Miskolc. 33–79.  
1999 Miskolc és Borsod-Abaúj-Zemplén megye szerepe a magyarországi régibb kőkor kutatásban. *A Herman Ottó Múzeum Évkönyve XXXVII*, 7–27.  
2003 Őskőkori kovabányászat és kovakő feldolgozás a miskolci Avason. *A Herman Ottó Múzeum Évkönyve XLII*, 5–15.
- RUTTKAY, Alexander  
1975 Waffen und Reiterausrüstung des 9. bis zur ersten Hälfte des 14. Jahrhunderts in der Slowakei (I.) *Slovenská Archeológia XXIII/1*, 119–216.  
1976 Waffen und Reiterausrüstung des 9. bis zur ersten Hälfte des 14. Jahrhunderts in der Slowakei (II.) *Slovenská Archeológia XXIV/2*, 245–395.
- SALAMON Ágnes  
1966 Észak-Magyarország császárkori történetének kutatása. *Antik Tanulmányok XIII*, 84–87.
- SIMÁN Katalin  
1979a Kovabánya az Avason – Silexgrube am Avasberg. *A Herman Ottó Múzeum Évkönyve XVII–XVIII*, 87–102.  
1979b Régészeti ásatások és gyűjtések az Avason (1905–1978). *A Herman Ottó Múzeum Közleményei* 17, 12–15.
- SOMOGYI Béláné (szerk.)  
1992 *Természettudományi kislexikon. L–Z. II.* Budapest.
- STRAUB F. Brúnó (főszerk.)  
1978 *Biológiai lexikon. G–L. II.* Budapest.
- SZENTPÉTERI, József (hrsg.)  
2002 *Archäologischen Denkmäler der Awarzeit im Mitteleuropa. I–II.* Budapest.
- SZOLYÁK Péter–MESTER Zsolt  
2011 Középső paleolitikus kaparó a miskolci Avas-hegyről. T. BÍRÓ Katalin–MARKÓ András (szerk.): *Emlékkönyv Violának. Tanulmányok T. Dobosi Viola tiszteletére*. Budapest. 43–54.
- TÓTH Lajos  
1975 A miskolci Avas őskőkori problémái. *A Herman Ottó Múzeum Évkönyve XIII–XIV*, 31–62.
- TÓTH Endre  
1986 Dácia római tartomány. In MAKKAI L.–MÓCSY A.–SZÁSZ Z. (szerk.): *Erdély története a kezdetektől 1606-ig*. Budapest. 46–106.
- VADAY, Andrea  
1989 Die sarmatischen Denkmäler des Komitats Szolnok. Ein Beitrag zur Archäologie und Geschichte des sarmatischen Barbaricums. *Antaeus* 17–18.  
1998 Kereskedelem és gazdasági kapcsolatok a szarmaták és a rómaiak között. In HAVASSY P. (szerk.): *Jazigok, roxolánok, alánok*. Gyulai Katalógusok 6. 117–144.  
2003a A ménfőcsanakai kelta temető. In VISY Zsolt–NAGY Mihály (szerk.): *Magyar régészet az ezredfordulón*. Budapest. 201–202.  
2003b Barbarian peoples. In VISY, Zsolt (ed.): *The Roman Army in Pannonia – an archeological guide of the Ripa Pannonica*. Teleki László Foundation, Budapest. 222–225.  
2005 *Corpus der römischen Funde im europäischen Barbaricum. Ungarn*. Band 1. Komitat Szolnok. Budapest.

- VADAY, Andrea–DOMBORÓCZKI, László  
2001 Mezőszemere, Kismari-Fenek. Spätkaiser-frühvölkerwanderungszeitliches Gräberfeldsdetail. *Agria* XXXVII, 5–206.
- K. VÉGH Katalin  
1964 Koracsászárkori település maradványa a miskolci Szabadság téren. *A Herman Ottó Múzeum Évkönyve* IV, 45–62.  
1968 Avarkori leletek a miskolci múzeumban. *A Herman Ottó Múzeum Évkönyve* VII, 47–90.  
1969 Kelta leletek a miskolci múzeumban. *A Herman Ottó Múzeum Évkönyve* VIII, 70–114.  
1971 Szarmatakori leletek a miskolci Herman Ottó Múzeumban. *A Herman Ottó Múzeum Évkönyve* X, 87–114.  
1975 Régészeti adatok Észak-Magyarország I.sz. I–IV. századi történetéhez. *A Herman Ottó Múzeum Évkönyve* XIII–XIV, 64–129.
- VÉRTES, László–TÓTH, Lajos  
1963 Der Gebrauch des glasigen Quarzporphyrs im paläolithikum des Bükk-Gebirges. *Acta Archaeologia Academiae Scientiarum Hungaricae* XV, 3–10.
- VÉRTES László  
1965 *Az őskőkor és az átmeneti kőkor emlékei Magyarországon*. Régészeti kézikönyv I. Budapest.
- VISY, Zsolt  
1970 Die Daker am Gebiet von Ungarn. *A Móra Ferenc Múzeum Évkönyve* 1, 5–29.
- VISY Zsolt–NAGY Mihály (szerk.)  
2003 *Magyar régészet az ezredfordulón*. Budapest.
- WOLF Mária  
1992 Régészeti adatok Miskolc középkori történetéhez. In RÉMIÁS Tibor (szerk.): *Régészeti tanulmányok Miskolc korai történetéből. Miskolc város történetének dokumentumai*. Miskolc. 121–139.

#### SPEARHEAD OF THE ROMAN IMPERIAL AGE FROM THE MISKOLC–AVAS (NORTHEAST HUNGARY)

**Keywords:** spear(head), vandals, history of weapon, history of settlement, Przeworsk culture

*The weapon is corroded very much, the surface of its blade is damaged, and the edge is chipped and frayed considerably. The blade of the spearhead, which is a bit curved, is similar to an irregular ellipse (laurel leaf). Its largest width is in the lower third part of the blade, near the middle of the whole spearhead. Its cross section is flattened rhombus; the ridge in the middle of the blade can hardly be seen because of the weathering surface. The joining-neck connects the point with the cloak of the socket. The socket, which is deformed to a low degree, is cylindrical and broadens smoothly. The cloak is damaged and shattered. It cannot be decided surely whether the two edges of the cloak were bended to one another or one was hammered on top of the other. The latter seems to be more likely because of the hiatus. On the socket, there is a nail-hole. The whole length of the weapon is 17,2 cm. The length of the socket is 6 cm, and joining-neck is 2,7 cm. The blade is 8,5 cm along. The width of it is 2,3 cm, and the thickness is 0,5 cm. The socket is 1,8–1,3 cm in diameter. The weight of the spear is 60 g. The inventory number is 53.1298.1. (Fig. 1–2)*

The spearhead of Miskolc–Avas could be a javelin or a throwing weapon. József Budai, the attendant gave it to the museum in the second part of the 1920s. In 1953, Pál Patay inventoried it again in 1953 and determined “Germanic”. The find is on the Avars site cadastre of Dezső Csallány (CSALLÁNY 1956, site of 657a.) and doubtfully on the list of the Avars sites by József Szentpéteri (SZENTPÉTERI 2002, 242–243). It was, however, left out from the study of the Avars sites of Borsod–Abaúj–Zemplén County, as well as from the summaries of German and Roman Empire. The authors also did not mention in “*The Avas of Miskolc*” (GÁLFFY–LESZIH 1929; K. VÉGH 1968, 1971, 1975; LOVÁSZ 1992b, 1999; DOBROSSY 1993).



If there is not any accompanying finds, the dating of stray finds are difficult. Moreover, it is not sure that an actual piece is typical of an era/period or just occurs like an untypical item at that time. Similar shaped finds are known from almost all historical periods. The spearheads, which are similar to the leaf-shape, were used from the Bronze Age to the Middle Ages. In Europe, they were common during the Migration Period (KIRPIČNIKOV 1966, 14; RUTTKAY 1976, 300). According to the form, size and inner proportion of Miskolc–Avas-type spearhead, they were found in large quantities only in the burials during the Roman Imperial Age. This spearhead-type (with relatively small size, narrow laurel leaf shape, slightly emphasized ridge, rhombus cross section, short socket with small diameter and nail-hole) is frequent in Northern Hungary during the Roman Imperial Age, and in Slovakia and Poland in the Przeworsk culture.

The spearhead of Miskolc–Avas can be mostly compared with the weapons of group 3. of the Kaczanowski VIII.-type. Similar finds on the centre of Przeworsk culture in Poland can be ranked to the phases of B2–C1a chronologically, for example the grave No. 5. in Breźce (*Fig. 4, 1*), the grave No. 18. in Chmielow, the grave No. 68. in Chorula, the grave No. 10. in Kryspinow, stray find in Wachock (KACZANOWSKI 1995, 19–20, Tabl. IX, 5), the grave No. 43. and 104/6 in Nadkole (CHADBURN 2008, 36, 39), the grave No. 18 in site No. 1. of Żabieniec (*Fig. 4, 1*) (GODŁOWSKI–KUFEL-DZIERZGOWSKA 1967, Pl. 113 (2) 8) etc. Recently, a spear with curved blade, similarly to the Avas spearhead, came to light in Wiktorow. By means of its size (whole length is 20 cm), it seems to be related to our weapon (MOSZCZYŃSKI 2010, 121, 128, ryc. 106, I/8) (*Fig. 4, 3*). The blades of these weapons have got also rhombus cross section. The largest width of it is at the lower third, the socket is a bit smaller than the blade, and their full length are (almost) the same as in the case of the Avas blade. In the excavated Vandal settlement near Tiszaladány–Nagyhomokos, there was a spear in the grave No. 1 (which was positioned in a half-filled pit). It is similar to the Avas one, but substantially larger. The full length of the weapon, which is strongly corroded and broken in two bladed, is 30,9 cm. The reconstructed length of the blade could be 18–19 cm, while the stock is quite shorter than the blade. The blade is flat (might be with rhombus cross section?), and the largest width of it was 4 cm on the lower third. The cross section of the damaged stock is circle and 2,8 cm. The present weight of the find is 234 g (*Fig. 3*). The weapon of Tiszaladány is similar to the typical spearheads of Kaczanowski XIV (KACZANOWSKI 1995, 22–23, Tabl. XII, 1). The find was in the grave close beside a probably Nordic type human skeleton. On the basis of its position within the grave, it is sure that spearhead got into the grave with broken handle or without it. The settlement could be existed from the end of the 2<sup>nd</sup> century A.D. to the end of the 4<sup>th</sup> century A.D.

According to the researchers, some significant elements of the Przeworsk culture — coming from the southern and middle part of the Polish area — had already appeared in the north-eastern border of the Carpathian Basin in the end of the 1<sup>st</sup> century A.D. This statement is backed up by the finds of Zemplén village (BUDINSKÝ–KRIČKA–LAMIOVÁ–SCHMIEDLOVÁ 1990, 310, 314). Under other publication, this early date is not proved (GODŁOWSKI 1974, 72). The influence from the Polish area went on southwards and formed the ethnical groups of the northeast Hungary from the end of the 2<sup>nd</sup> century A.D. onwards (GODŁOWSKI 1984, 1994; PIETA 1999, 185; MÁRKUS 2003; PROHÁSZKA 2008, 50–56). Their archaeological heritage can be found as far as the northern frontiers of Sarmatian territory in the Great Hungarian Plain after the Markmen wars. Zemplén village (Slovakia) is one of the most important sites of this area, where 11 from the 177 graves of the cemetery contained spearhead. In some cases, there were more than one find (altogether 14) in one grave. All pieces belonged to the type, which was used in the territory of Dacia, Western Slovakia, and the central Polish territory of Przeworsk culture between the 1<sup>st</sup> century B.C. and 1<sup>st</sup> century A.D. (BUDINSKÝ–KRIČKA–LAMIOVÁ–SCHMIEDLOVÁ 1990, 281–282).

The graves No. 50., 70., and the 134. of Zemplén village (*Fig. 4, 4–6*) contained the weapons, which show much more similarity to the Avas-type spearhead as regards the size, proportion and making (BUDINSKÝ–KRIČKA–LAMIOVÁ–SCHMIEDLOVÁ 1990, 251, Pl. VI:22, 253, Pl. VIII:8, 266, Pl.3). A weapon of Ardánháza (Ardanovo) III. in Sub-Carpathia and one find in Szajkófalva (Oszoj, Ukraine) are also very alike to the spearhead of Avas (KOBÁLY 1998, 115, IV.t.2, 117, VI.t.9.). A spearhead with deformed blade,

which is almost corresponded to the Avas weapon, was found near the urn No. 181 (*Fig. 4, 7*) of the Quadi site of Ábrahám (near Galánta, Western Slovakia) (KOLNÍK 1980, 64–65, Taf. LII, c). According to the researches, the population of this area belonged to the Quadi, who spread eastward up to the River Ipoly (BÓNA 1963, 297, Abb.12, BÓNA 1993b 106). Recent studies made a point to a considerable ethnical group, which arrived from the Przeworsk culture, beyond the Carpathians to the territory northward from the Upper Pannonian limes (GODŁOWSKI 1994, 73). A spread of Kaczanowski X type (slender than the Avas spread) was found together with agricultural tools in Nagyernyő (Ernei, Romania), Maros County. This item can also belong to the Przeworsk culture (CRISAN—LAZARESCU 2010, 11, Pl. 5,4).

The slight curving of the spearhead is very important in dating. According to Kazimierz Godłowski, the ritual curved weapons in the Carpathian Basin may connect with the Vandal ethnic. István Bóna agreed with this opinion. He thought that the Victovals who were contemporary with the Vandals, practised burial habits, in which “they buried the ashes of man with burnt and curved (sometimes at a later date) heads of spears and javelins, and bended one or two-edged iron swords” (BÓNA 1993b, 107). A spread with curved blade was found in the graves No. 23. and 94., Zemplén village (BUDINSKÝ-KRIČKA—LAMIOVÁ-SCHMIEDLOVÁ 1990, 249, Pl.IV:2, 256, Pl. XIII:5 ) and the German cemeteries in western Slovakia, for example the graves No. 46., 67., 77., 91., 205., 209., 213. of Ábrahám village (TEJRAL 1980, 31–32, Taf. XX,c, 36, Taf. XXIII,c, 38, Taf. XXIV, b, 42, Taf. XXX,b, 72–73, Taf. LVIII,c, 74, Taf. LIX, c, 75, Taf. ÉX,c), the graves No. 3., 9., 10., 14., 24., 25., 26, 36., 37., 39., 42., 53. of Kostolná pri Dunaji (TEJRAL 1980, 96, Taf. LXXV,a, 97, Taf. LXXIX, c, 98–99, Taf. XXXII, k, 101, Taf. LXXXIII,d, 104–105, Taf. XC,d, 105–106, Taf. XCIV,d, 110–111, Taf. CI,b, 111–112, Taf. CII,c, 113, Taf. CIII, b, 112–113, Taf., CIV, c, 117, Taf. CIX,b), the graves No. 8., 9., 13., 15., 20., 33., 51., 70., 83. in the cemetery of Sládkovicovo I. (TEJRAL 1980, 13–132, Taf. XXIX, b, 132, Taf. XXIX,d, 133, Taf. LXXXII, a, 135, Taf. LXXXV, a, 139–140, Taf. CXLI, d). In the centre Polish area of Przeworsk culture, similar curved spearheads can be known, for example in the site No. 1. of Ochedzyn Nowy (KASZEWSKA-KRAUSE-MAKIEWITZ-ZABKIEWICZ-KOSZANSKA 1974, Pl. 205 [2], 8), site No. 1. of Pulawi, Wola Skromowska (the grave No. 1/75) (GAJEWSKI-GURBA 1981, Pl. 279, (3) 11, Pl. 275 [1] 4), the grave No. 7 of Wiktorow (MOSZCZYŃSKI 2010, 128, Ryc. 83, 7) and in Sub-Carpathia: the grave No. 3. of Bratovo (Batár), and the sites of Malaja Koponya (Alsóveresmart), Szvaljova (Szolyva) (KOBÁLY 1998, 116, 117, VI., 14, VII.t.3, VIII.t.4).

The name of Avas means the area bordered by Szinva stream from north, Görgey Street (earlier Felszabadítók útja) and Csabai kapu from east, Tapolcai Road from south, and the southern bypass road from west (GYULAI—TÓTH 1993, 22). Any sites of the Roman Imperial Age cannot be known from this area, but six sites were excavated in the immediate neighbourhood (*Fig. 5, A–F*). Among them, only one (Miskolc, Sötét kapu) contained more finds and exact archaeological observations (*Fig. 5, A*). This site has been several researched since 1955, and it can be connected to the group of Vandals (KOMÁROMY 1957, 83; PÁRDUZ 1957; K. VÉGH 1964; K. VÉGH 1975, 91–94; LOVÁSZ 1994, 47; VADAY 2003b, 225; MÁRKUS 2003; PROHÁSZKA 2008; CSENGERI—PUSZTAI 2008, 101; HAJDÚ 2008, 187).

Up to this day, we have not known the situations of the cemeteries from the Roman Imperial Age yet, thus we cannot prove any connection between the Avas-type spread and the Roman settlements of the surroundings.

*László Simon*