

## MISKOLC ANNO A RÉGI VÁROS FESTETT, RAJZOLT EMLÉKKÉPEI

Pirint Andrea

Herman Ottó Múzeum, Miskolc

**Absztrakt:** A Herman Ottó Múzeum gyűjteményeiben igen jelentős azon képzőművészeti alkotások száma, amelyek a két világháború közötti Miskolc panorámáját, illetve részleteit örökítik meg. A témaválasztás gyakorisága mindenekelőtt a korszak történéseivel magyarázható. Ez az az időszak, amikor Miskolc városképében rendkívül gyors átalakulás, modernizálás ment végbe. A kortársak tudatában voltak a változások súlyának, s a helyi festők közül többen is szándékosan, a dokumentálás igényével örökítették meg a város régies részleteit. Emlékmentő tevékenységüket a múzeumi célokkal és erőfeszítésekkel összhangban, a miskolci múzeummal szoros együttműködésben fejtették ki. A városképfestészet dominanciájához természetesen a korszak más sajátosságai (a műemlékvédelem megerősödése, az idegenforgalmi törekvések fellendülése) is hozzájárultak. A tanulmány a képzőművészeti alkotások segítségével, városrészenként járja körül a régi várost. A terjedelmes és tétéles adatközlés célja, hogy felhasználási lehetőséget kínáljon a Herman Ottó Múzeum új várostörténeti kiállításához.

**Kulcsszavak:** városképfestészet, várostörténet, gyűjteménytörténet

Közel tíz évvel ezelőtt vetődött fel annak az időszak kiállításnak az ötlete, amely a modernizálás előtti Miskolcot képzőművészeti alkotásokon keresztül mutathatná be. Az elgondolás alapját a Herman Ottó Múzeum képzőművészeti gyűjteményében fellelhető igen gazdag városképi kollekció vetette meg, de a tényleges ösztönzést a múzeumok éjszakáján szokásosan megnyíló képzőművészeti raktárak látogatóinak fokozott érdeklődése adta. Az érdeklődők elé tárt gyűjteményi darabok közül ugyanis újra és újra azok az alkotások aratták a legnagyobb sikert, amelyek a ma már egészen másképp létező város egykori részleteit ábrázolják. A miskolciak kedvtelve azonosították a napjainkban is létező objektumokat, s csodálkozással regisztrálták a különbségeket. Egymás számára sokszor ismeretlen, véletlenül összeverbuválódott emberek mint régi jóismerősök álltak és cseréltek véleményt a képek fölött. De a távolabbról idelátogató vendégek sem maradtak közömbösek a téma iránt: a turisztikailag frekvenciált helyek „összehasonlító vizsgálata” őket legalább annyira lázba hozta, mint a tősgyökereseket.

Az idő múlásának közös élménye és talán a játékos felfedezés öröme azok a főbb elemek, amelyek a szóltan idegenek csoportjából egymással beszélgetésbe elegyedő, alkalmi közösséget teremtettek. A muzeológus azonban leginkább az töltötte el jóleső örömmel, hogy a *memento mori* gondolatával fűszerezett játékban a

helytörténeti érdeklődés, valamint a festői szépség iránti igény is megnyilvánulni látszott.

Az idők folyamán többször is felmerült a *Miskolc anno* munkacímen emlegetett kiállítási ötlet esetleges megvalósítása, ám az ehhez szükséges feltételek (munkaerő kapacitás, alkalmas tér, anyagi forrás) valamelyikének hiánya rendre megghiúsította a megrendezést. A bizakodásra okot adó periódusok azonban újabb és újabb lendületet adtak a tématerv előkészítésének, a bemutatandó (köz- és magántulajdonban lévő) tárgyak számbavételének, állapotfelmérésének és a múzeumi darabok restaurálásának csakúgy, mint a történeti feltárómunkának. Az alábbiakban a kiállítás tématervébe foglalt eredményeket adjuk közre, támogatva azok majdani – teljes vagy részleges – felhasználását a Herman Ottó Múzeum új várostörténeti kiállításának megvalósításakor.

### MISKOLC VÁROSKÉPFESTÉSZETÉNEK HELYTÖRTÉNETI HÁTTERE A 20. SZÁZAD ELSŐ FELÉBEN

Mínél elevebb egy település képzőművészeti élete, annál magasabb azon alkotások száma, amelyek felismerhető, karakteres formában, vagy elvonatkoztatással, semleges részletek ábrázolásával, de beazonosíthatóan a település topográfiájához kapcsolhatók. Miskolcon

a 19. század utolsó évtizedében indult el az a folyamat, amely apró lépésekben előre haladva, sok fáradozással, majd a trianoni döntéssel elvesztett Nagybánya hiányát pótló miskolci művésztelep megalapításával az 1920-as évektől pezsgő képzőművészeti életet eredményezett. A pezsgéshez önmagában véve kevés lett volna a Képzőművészeti Főiskola növendékeinek nyári itt tartózkodása, és bár nem elhanyagolható az őket irányító mesterek miskolci működése sem, az egész éves folyamatosságot a helyi, illetve a helyben megtelepülő festők, rajztanár-művészek biztosították.

E tanulmány terjedelmi keretei nem engedik meg, hogy Miskolc II. világháború előtti képzőművészeti életének (egyéni szereplőinek és szerveződéseinek) átfogó bemutatását adjuk. Bartus Ödön (1888–1950) festőművész 1929-ben több mint harminc művésztársa nevét említi – és munkásságukat hosszabban-rövidebben ismerteti –, akik a város akkori képzőművészeti életében megítélése szerint fontosabb szerepet játszottak (BARTUS 1929). Ez a létszám nem mondható alacsonynak, és ha hozzátesszük, hogy felsorolása korántsem teljes, valamint, hogy kéziratának lezárása után rögvest újabb – és jelentős – alkotók települtek a városba, akkor világosan látszik, hogy Miskolcon a 20. század első felében ténylegesen is aktív képzőművészeti élet zajlott. „*Az így megnövekedett művészgárda most már ostrom alá veszi ecsetjével, rajztollával Miskolc szép vidékét, s városunk egyes részeit, s alkotásaikat időről-időre bemutatják egyre szaporodó kiállításainkon*” – fogalmaz a festő (BARTUS 1929, 260).

A városábrázolások fontosságát Miskolc ez időbeli történései adják. Mindenekelőtt az a tény, hogy a rendszeres képzőművészeti élet kibontakozásának ideje éppen egybeesett a tervszerű városrendezés első nagy periódusával. Miskolc első komolyabb városrendezési terve 1894-ben született, s ezzel fokozatos átalakulás vette kezdetét, amely az 1920-as évekkel váltott nagyobb sebességre. A trianoni döntést követően, Kassa hiányában, Miskolc lett a határon inneni régió központja. Az új helyzet hatalmas lökést adott a modern város kialakulásának. Nemcsak a régi, megrongálódott házak kerültek lebontásra, de utcák egész sorai tűntek el nyomtalanul.

Az ábrázoló jellegű képzőművészeti alkotásokat a történetírás alapvető forrásként használja. A városképi részleteket rögzítő festmények – létrejöttük okait tekintve – alapvetően szándékolatlanul válnak az idő múlásával dokumentumokká, s őrzik meg volt-nincs épületek, városrészek emlékét az utókor számára. Selyebi Kiss Lajos (1864–1945) rajztanár-festő munkássága nemcsak azért érdemel kiemelést, mert miskolci kortársaival ellentétben a városképfestészet műfaját ő szinte

kizárólagosan és szisztematikus alapossgal művelte, ezzel pedig tetemes számú „dokumentumot” hagyott hátra, hanem azért is, mert munkáit szándékoltan is dokumentumoknak szánta. 1894-es miskolci letelepedésétől kezdve hosszú évtizedeken át felmérhetetlen számú akvarellképen rögzítette a korabeli város hangulatát. Vízfestményeinek intimitása, a turisztikailag kiemelt objektumok helyett a megbújó részletekre koncentráló témaválasztása éppúgy alkotásainak jellegzetességei között említhető, mint a topográfiai adatoknak és a készítési időnek a historikus alapossgával a képek hátoldalára történő feljegyzése. Gyakorta választott megörökítésre olyan épületeket és városrészleteket, amelyek fölött eljárt az idő. Munkásságának emlékmentési tendenciája leginkább azon képein szembetűnő, melyek a megfestés idején már veszélyeztetett, s azóta megsemmisült nevezetességeket ábrázolnak. Képzőművészeti munkássága, annak gazdagsága és színvonala, valamint a mögötte álló indítékok komolysága az 1945 előtti miskolci városképfestészet kulcsfigurájává teszi személyét.<sup>1</sup>

A dokumentálási szándékosság, ami az omladozó városrészeket ábrázoló Kiss-féle akvarellek láttán a jelenkor embere számára inkább csak megsejthető, a kortársak előtt ténylegesen is tudott volt. Bartus Ödön 1929-ben a következőképpen fogalmaz Kiss Lajos munkásságával kapcsolatban: „... *Miskolc régi patriarchális életéből igen sok jellemző és hangulatos jelenetet örökített meg rajztollával, ecsetével, melyek a rohamlépésben fejlődő és emiatt erősen változó városunk arculatáról fognak örökbecsű adatokat szolgáltatni*” (BARTUS 1929, 256). A 20-as évek miskolci értelmisége tehát tudatában volt a városrendezéssel járó változások súlyának, s az arra érzékeny Kiss Lajos az utolsó pillanatokat megragadva, mintegy emlékgyűjtő szándékkal fordult közvetlen környezete felé. Valójában nem ő volt az egyetlen, aki a változások láttán halaszthatatlannak ítélte emlékmentésbe fogott. Törekvése egy jól körülhatárolható értelmiségi közösség célkitűzésével volt azonos.

Az emlékmentési szándék közösségi, mondhatni mozgalmi jellege Kiss Lajos városképeinek 1931-ben rendezett tematikus kiállítása kapcsán határozottan kitapintható. A tárlat valójában három alkotó városkép témájú akvarelljeit tárta a közönség elé. Ekkor mutatkozott be festőként Szeghalmy Bálint (1889–1963) építész, akit 1929-ben helyeztek a miskolci hivatal élére, a trió

<sup>1</sup> Kiss Lajos áldásos és áldozatos tevékenységéről, kiemelten a régi várost megörökítő alkotásairól és rajztanári működéséről a korábbiakban már részletes bemutatást adtunk (PIRINT 2013; 2017). Festői munkásságával kapcsolatban e helyen csupán a legfontosabb elemekre szorítkozhattunk.

harmadik tagja pedig az ugyancsak műkedvelő akvarelista, dr. Tomán Kálmán ügyvéd volt,<sup>2</sup> aki már korábban is részt vett csoportos kiállításokon. A kizárólag miskolci városképeket bemutató tárlat célkitűzését a *Reggeli Hírlap* a következőképpen fogalmazta meg: „... dokumentumokat akar nyújtani a közönség számára arról a régi és pusztulófélben lévő Miskolcra, amelyet a város modern fejlődése lassan-lassan teljesen nyomtalanul eltűntet”.<sup>3</sup> Jelentőséggel bír, hogy a kiállításnak a Borsod-Miskolci Múzeum adott helyet, s hogy a tudósítás szerint épp Leszih Andor múzeumigazgató szervezésében jött létre.

A város modern fejlődésével elmúlásra ítélt, veszélybe sodort értékek megmentése, dokumentálása, valamint a dokumentumok egybegyűjtése terén a múzeum játszott a vezető szerepet.<sup>4</sup> A képzőművészeti tár ősi leltárkönyvében az 1920-as évek közepétől karakteresen megmutatkozik a törekvés, hogy a városképekből, valamint a borsod-miskolci műemlékeket ábrázoló képzőművészeti alkotásokból önálló múzeumi gyűjtemény jöjjön létre.<sup>5</sup> A gyarapodás számottevő része az alkotók ajándékaiként került múzeumba, ami azt jelzi, hogy a célkitűzés fontosságát a művészek is átérezték, és a kollekció létrehozásában partnerek voltak. A képzőművészeti gyűjteménybe tartozó városképek durván 80%-a 1924 és 1953 között került a múzeumba. E számadat ismeretében mérhetjük fel igazán annak az előrelátó közgyűjtemény-gyarapító tevékenységnek a súlyát, amit a múzeumpártoló alkotók és az intézmény munkatársai együttesen kifejtettek.

A városkép műfajának ez időbeli fellendüléséhez a korszak egy további sajátossága, az idegenforgalom igényének megszületése is hozzájárult. A várost bemutató kiadványokban a századelőtől kapnak egyre nagyobb szerepet a turizmust generáló elemek: toposzok, szlogenek és közhelyek. Miskolc imázsépítésében, idegenforgalmi marketingtevékenységében, az ahhoz

kapcsolódó kiadványok létrehozásában művészeink is szerepet kaptak, illusztrációs feladatokat teljesítettek, az egyes turisztikai motívumok „divatja” pedig bizonyos mértékben a festők egyéni témaválasztását is befolyásolhatta.

## MISKOLC ANNO

A Herman Ottó Múzeum képzőművészeti és történeti gyűjteményei közel 150 – grafikai és festészeti – alkotást őriznek, melyek a modernizálás előtti Miskolcot, annak – részint ma is létező, de sok esetben másképp mutatkozó, részint azóta nyomtalanul eltűnt – utcáit, tereit, műemlékeit ábrázolják. Az idők folyamán számos, magántulajdonban lévő városképet is alkalmunk volt megismerni, azokról fényképfelvételeket készíteni. Ez tehát az a forrásanyag, amelynek vizsgálatával és – javarészt művészi igényű alkotásokról lévén szó – élvezetével, sajátos időutazást tehetünk.

Noha összefoglalásunk a városkép tervszerű átalakításának első, nagy és hirtelen változást hozó periódusára koncentrál – melynek alapvetései a századfordulón fogalmazódnak meg, s amely a II. világháborús időszakkal záródik –, a régi Miskolcot tárgyaló áttekintésből a város legkorábbi, 19. századi ábrázolásainak megemlékse sem maradhat el. A legelső ismert városkép 1800-ból való. A grafikat a közelebről ismeretlen Norkó János rajza után Johann Gottfried Prixner (1747–1819) metszette rézbe, a nyomatokat Pozsonyban készítették.<sup>6</sup> A miskolci céhek felszabadító levelén rögzített látkép hosszú évtizedekre a céhlevelek „fejléce” maradt. A nyomtatást ugyan 1816-tól kezdve már Miskolcon, az időközben létesített helyi nyomdákban végezték, de a képmezőket innentől kezdve fametszetes városképe – melynek kétféle variációja ismert – a Prixner-féle rézmetszetet másolja.<sup>7</sup>

Az 1800-as felvétel észak felől rögzíti a város panorámáját, Miskolc második, 1853-ra datálható látképe a Sajó felől, keleti irányból,<sup>8</sup> a harmadik felvétel – a Ludwig Rohbock (1820–1883) rajza után 1860-ban készített könyvomat<sup>9</sup> – pedig az Avas-tetőről, délről nyújt rálátást a településre, mint ahogy két év múlva Zombory

2 Dr. Tomán Kálmán festészeti tevékenységéről: PIRINT 2013, 349–350. Mára sem tisztázott személyére vonatkozóan nemrégiben Nyitray Dániel hagyatéka szolgáltatott adalékot. Nyitray – mint oly sok kortársáról – Tomán Kálmánról is portrét rajzolt. Az arcképről fényképfelvétel készült, amit a művész megőrzött, feljegyezve hátoldalára az ábrázolt nevét és foglalkozását. Miskolci magántulajdon.

3 Miskolci akvarellek. Három miskolci festő kiállítása a Borsod-Miskolci Múzeumban. *Reggeli Hírlap* 1931. szeptember 6. (XLI. évf. 202. szám) 2.

4 Kiss Lajos 1931-ben kiállító művészként támogatja a múzeum törekvéseit, de korábban maga is az intézmény munkatársa volt. Sokrétű életműve szorosan kapcsolódik a Borsod-Miskolci Múzeum tevékenységéhez. Lásd: PIRINT 2013, 347.

5 A megye- és várostörténeti gyűjtőkör érvényesüléséről: PIRINT 2013, 350–351.

6 Egyik példánya: HOM HTD 73.718.1.

7 Az 1800. évi látkép részletes bemutatását adja: LESZIH 1926.

8 Megjelent: KUBINYI–VAHOT 1853–1854, 112. A grafika önálló nyomatként is forgalomban volt. Felirata szerint: Varsányi rajza után kőre metszette Rohn. Egy példánya: HOM KGy 85.6.

9 Megjelent: HUNFALVY 1860, 193. A litográfiát Ludwig Rohbock rajza után Poppel készítette.



1. kép. Hradil Vilmos: Miskolc város 1853-ban, Varsányi rajza után (olaj, karton 21×51 cm) Ltsz: HOM KGy 74.546.  
(Fotó: Mészáros Viktória)

Fig. 1. Vilmos Hradil: *Town of Miskolc in 1853*, adapted from Varsányi's drawing (oil on cardboard, 21×51 cm) Ltsz: HOM KGy 74.546.  
(Photo by Viktória Mészáros)

Gusztáv hírlapíró is innen nyíló panorámát ad közre a *Vasárnapi Újság* hasábjain.<sup>10</sup> Mint cikkében megjegyzi: „... a legjobb pontról igyekeztem e várost vázlatkönyvembe felvenni' hogy azt e lapok közönségének bemutassam, a város déli oldalán emelkedő Avas nevű hegyről, honnan a legszebb kilátás mellett, nemcsak a házak nagy tömkelegét, de egyes utcáit, sőt kiválóbb házaikat is jól ki lehet venni” (ZOMBORY 1862, 483). E mondatát követően a látkép alapján mutatja be a város fontosabb részeit, épületeit és intézményeit.

Miként Zombory a – megfogalmazása szerint maga készítette (?) – grafikát hívta segítségül a város bemutatásához, későbbi korok helytörténései is illusztrációként, emellett alapvető forrásként használták és használják a város látképeit. A 20. századi alkotók szemszögéből nézve egy további „hasznuk” is mutatkozik: képzőművészeti előképet biztosítottak. Hradil Vilmos (1891–1945) – ismeretlen időben, felderítetlen okból – az 1853-as, fekete-fehér grafika alapján festette meg az egykori Miskolc ezúttal színes látképét (1. kép), Kiss Lajos pedig 1928-ban az 1860-as panorámáról készített tussal megrajzolt másolatot, gyaníthatóan a Miskolcra készülő monográfia számára.<sup>11</sup>

Miskolc legrégebbi olajfestésű képe ugyancsak a 19. századból való. Alkotója Telepy György (1794–1885), a sokoldalú színházi ember: színész, díszlettervező, dramáíró, műfordító, végül, de nem utolsósorban, festő.

1855-ös nyugdíjba vonulása után Miskolcra költözött, és a múzeumi gyűjteményben fennmaradt kompozíciójának tanúsága szerint szemtanúja, elszenvedője volt a város 1878-as nevezetes traumájának, a nagy árvíznek. A festmény fókuszában az elöntött házak tetején rettegő, segítségért kiabáló emberek csoportja áll, s ugyan a hegyvonulatnak ható domb csak egészen alárendelt szerepkörben, mint a menedék szimbóluma tűnik fel a messzi távolban, az alkotás történeti értékét felismerő Goda Gertrud megfogalmazása szerint „... kétségtelesenül Miskolc és az Avas reánk maradt legrégebb festői ábrája” (GODA 1993, 277).<sup>12</sup>

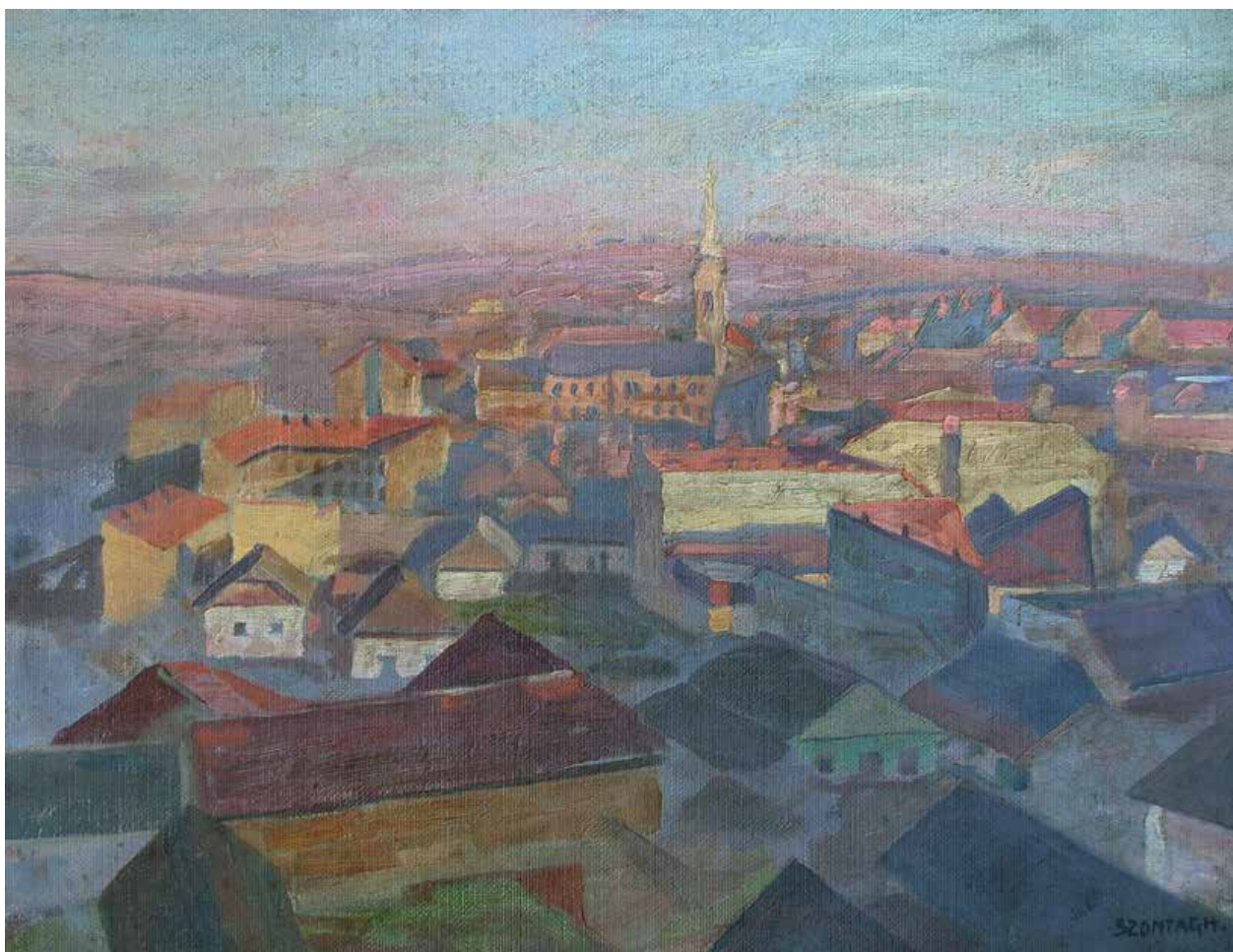
A 19. századi városlátképek után a következő század első felének terméséből is először a panorámákat nyújtó ábrázolásokat vesszük sorra. Az Avas-tetőről észak felé széttekintve választott festői témát Szontagh Tibor (1873–1930) és Kiss Lajos,<sup>13</sup> kelet felé fordította

10 A grafikát a lap számára írt cikkének illusztrációjaként közli. Reprodukció: ZOMBORY 1862, 484.

11 Kiss Lajos: *Miskolc látképe Robbock után*, 1928. (tus, papír 205×290 mm) Ltsz: HOM HTD 53.4067.1. A rajz nem jelent meg a kötetben, de más Kiss-féle illusztráció igen.

12 Telepy György: *Árvízjelenet* (olaj, vászon 60×78,5 cm) Ltsz: HOM KGy 53.214.1. Közölve még: GODA 2003, 1010; PIRINT 2004, 44 (színes reprodukció, Goda Gertrud műleírásával). A festmény pontos datálása nehézségekbe ütközik. A művész által a vászonra feljegyzett készítési évszám harmadik számjegye nehezen olvasható, s ezért a múzeum ma is érvényes, 1953-tól vezetett nyilvántartásában kérdőjelesen két készítési évszám – 1869 és 1879 – is rögzítésre került. E bizonytalanság miatt a festmény szakirodalmi közléseiben különféle datálások fordulnak elő. Tekintettel arra, hogy a kép legelső, a hivatalos nyilvántartásba vételt megelőző múzeumi bejegyzése 1879-es készítési évszámmal rögzít, s mert a szignatúra ezt az olvasatot ténylegesen is megengedi, részünkről a festményt az 1878-as árvíz dokumentumának tartjuk.

13 Kiss Lajos: *Kilátás a Nagyavasról*, 1930. (akvarell, papír 13,5×19,5 cm) Ltsz: HOM KGy 53.78.1.



2. kép. Szontagh Tibor: Miskolci látkép, 1920-as évek (olaj, vásznon 42×55 cm) Ltsz: HOM KGy 2008. (Fotó: Kulcsár Géza)

Fig. 2. Tibor Szontagh: Townscape of Miskolc, 1920's (oil on canvas, 42×55 cm) Ltsz: HOM KGy 2003.18. (Photo by Géza Kulcsár)

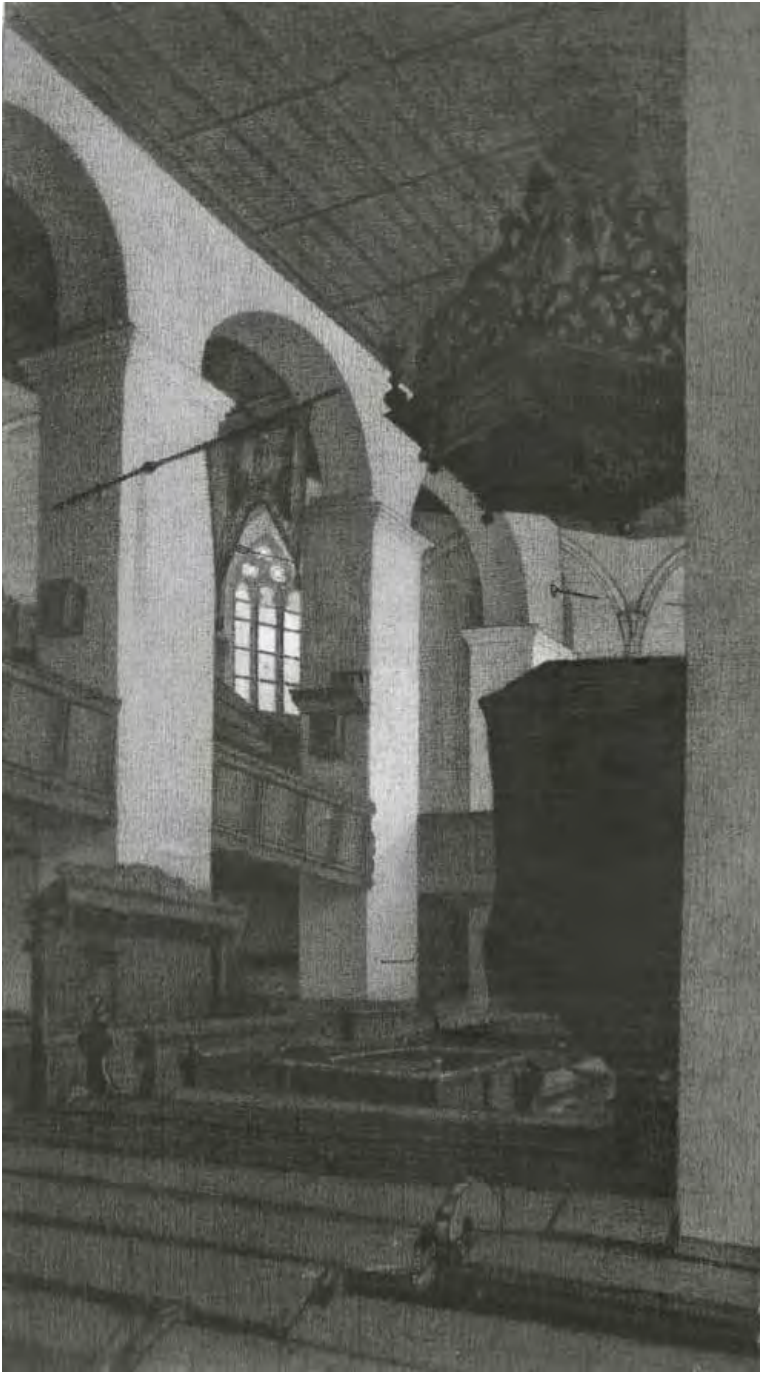
tekintetét Gimes Lajos (1886–1945).<sup>14</sup> Mindhárom mester a városképet karakteresen meghatározó, irányt mutató templomépületek köré építette kompozícióját, de történetesen mindegyikük más-más objektumot választott. Szontagh képén a belvárosi evangélikus templom (2. kép), Kiss Lajosén az ortodox, a Kossuth utcai református, valamint a minorita templom, Gimesén a mindszenti templom tornya azonosítja topográfiailag a megfestett szegmenseket. A három mű egymást kiegészítve illusztrálja a szlogenné vált megállapítást, miszerint Miskolc a felekezeti sokszínűség városa.

Az imént említett képek készítésének idején az Avasról nyíló panorámában kilátóról – már és még – nem gyönyörködhetek a kirándulók. A ma is álló, 1963-ban felavatott vasbeton torony előzménye az a gerendából ácsolt építmény volt, amely Rákóczi hamvainak hazahozatalára időzítve, 1906-ban készült. A tartós használatra

alkalmatlan Rákóczi-tornyot ugyan egy éven belül lebontották, de emlékét a korabeli képeslevelezőlapokon is közzétett fényképfelvételek mellett egy képzőművészeti igényű munka ugyancsak megőrzi.<sup>15</sup> Az újabb torony felépítésének vágya csak 1934-ben teljesült. Az ezúttal is gerendából ácsolt, de vasbeton vázra épített és deszkákkal borított kilátó tervezője a város főépítésze, az a Szeghalmy Bálint volt, akiről fentebb mint akvarellistáról szoltunk. A székely stílusú építmény – a helyiek kezdeti idegenkedése ellenére – hamarosan közkedvelt kirándulóhellyé vált, s egészen 1956-ig az maradt. Biztosra vehető, hogy a mutatós toronyépületről létezésének két évtizede alatt több művészi felvétel is született,

<sup>14</sup> Gimes Lajos: *Kilátás az Avasról*, 1930 körül (olaj, vásznon 72×67 cm) Ltsz: HOM KGy 53.249.1.

<sup>15</sup> Augusztini jelzettel [Augusztini Győző]: *Avas tető kilátóval*, 1908. (ceruza, papír 215×154 mm) Ltsz: HOM HTD 53.2169.1. Közli: GODA 1993, 277 (3. kép). Augusztini minden bizonnyal fényképfelvétel alapján dolgozott, hiszen a kép készítési idejére a tornyot már elbontották.



3. kép.  
Nyitray Dániel: Avasi templom belseje, 1921.  
(ceruza, vászon 840×490 mm)  
Ltsz: HOM KGy 53.64.1. (Fotó: Kulcsár Géza)

Fig. 3.  
*Interior of the Avas church, 1921.*  
(pencil on canvas, 840×490 mm)  
Ltsz: HOM KGy 53.64.1. (Photo by Géza Kulcsár)

mindezidáig azonban csupán egyetlen festői ábrát volt alkalmunk megismerni.<sup>16</sup>

Miskolc legrégebbi műemléke, az Avas oldalába épített gótikus református templom és annak 1557-re datálódó, különálló harangtornya számos művészt, számos alkalommal meghihletett. A templomépület egy részletét, a cinterem homlokzatát és az odavezető lépcsősort ismerhetjük fel Vári Vojtovich Zoltán (1890–?) lírai

hangulatú, figurális kompozícióján.<sup>17</sup> Nyitray Dániel több alkalommal is a templomot, de hatalmas pillérekkel osztott belső teréről, berendezéséről ugyancsak impozáns rajzokat készített (3. kép).<sup>18</sup> Miként azt az

16 Halmi jelzettel: *A régi avasi kilátó*, 1937. (olaj, kartonlemez 44,5×37 cm) Tibolddaróci magántulajdon.

17 Vári Vojtovich Zoltán: *Nagyavasi templom feljárója* (rézkarc, papír 205×165 mm) Ltsz: HOM KGy 74.518.

18 Nyitray Dániel: *Avasi templom belseje* (ceruza, papír 600×480 mm) Ltsz: HOM KGy 53.191.1. Közli: *GODA* 1993, 280 (6. kép). A művész hagyatékában további enteriőrrajzok maradtak fenn, valamint néhány, Nyitray e témájú rajzait reprodukáló korabeli



4. kép. Bartus Ödön: Avasi templom, 1921. (akvarell, papír 33×45 cm) Ltsz: HOM KGy 53.149.1. (Fotó: Kulcsár Géza)  
 Fig. 4. Ödön Bartus: *The Avas church*, 1921. (watercolour on paper, 33×45 cm) Ltsz: HOM KGy 53.149.1. (Photo by Géza Kulcsár)

Avas képi ábrázolásait önálló tanulmányban összefoglaló Goda Gertrud is kiemeli, Nyitray fotografiai igényű enteriőrjeinek művészi értéke történeti jelentőséggel párosul. A rajzok ugyanis azt az állapotot dokumentálják, amely a későbbi régészeti feltárás és felújítás során jelentősebb változásokon esett át (GODA 1993, 280).

A templom mellett álló, szépen tagolt, gúlisakos harangtorony önmagában is élvezetes festői látványt nyújt. Meilinger Dezső (1892–1960) és Augusztini Győző a téri-természeti környezet részeként, a temető sírköveinek is szerepet juttatva, nyugat felől festi meg a hangulatos műemléket,<sup>19</sup> Nyitray Dániel és Gimes

Lajos kelet felől, emblémaszerű koncentrálttságban jeleníti meg,<sup>20</sup> miként az építmény az 20. század elejétől kezdve ténylegesen is a város jelképévé, Miskolc logóinak visszatérő motívumává vált.

Az avasi templom és harangtorony együttese minden irányból és szögből nézve művészi témát kínál,<sup>21</sup> ám legteljesebben, s alighanem legszebben, északról, a

képeslap, hátoldalukon „*Adakozzunk a templom fenntartásának költségeire*” felirattal. Miskolci magántulajdon.

19 Meilinger Dezső: *Avasi templom és tornya*, 1924. (pasztell, papír 40×50 cm) Ltsz: HOM KGy 53.140.1. Közli: GODA 1993, 279–280 (5. kép); Augusztini Győző: *Avasi harangtorony*, 1913. (olaj, vászon 61,5×46 cm) Ltsz: HOM KGy 2014.4. Ez utóbbi alkotás 2014-ben, vásárlás útján került a múzeumi gyűjteménybe. E műnek köszönhetjük, hogy a korábban csupán vezetéknevéről

ismert alkotóról ma már többet tudhatunk. Az eladótól származó információ szerint Augusztini Győző banki tisztviselő volt, és helyi mestertől tanult festeni. Munkáinak stílusa és keletkezési ideje alapján feltételezhetjük, hogy festői tudását Balogh József 1904-től működő magániskolájában nyerte. Egy másik, az eladó tulajdonában maradt alkotása a Tury József elképzelései alapján megvalósított avasi park egy részletét ábrázolja.

20 Nyitray Dániel: *Avasi torony*, 1921. (ceruza, papír 450×355 mm) Ltsz: HOM KGy 53.65.1. (A kompozíciót olajjal is megfestette. Miskolci magántulajdon. Közli: NYITRAY 2006, 30.), Gimes Lajos: *Avasi torony* (rézkarc, papír 100×70 mm) Ltsz: HOM KGy 53.211.1. Közli: GODA 1993, 277 (2. kép).

21 Keletről Kiss Lajos: *Avasi templom részlete*, 1927. (akvarell, papír 18×12,5 cm) Ltsz: HOM KGy 62.3. Nyugatról, a Toronyalja



5. kép. Gimes Lajos: Múzeum az avasi templommal télen, 1929. (olaj, vászon 60×80 cm) Ltsz: HOM KGy 53.209.1. (Fotó: Kulcsár Géza)  
 Fig. 5. Lajos Gimes: The museum with the Avas church in winter, 1929. (oil on canvas, 60×80 cm) Ltsz: HOM KGy 53.209.1. (Photo by Géza Kulcsár)

város felől mutatja magát. Pontosan ugyanazon a helyen állva – 15 éves eltéréssel – festett impozáns képet az építészeti együttesről Nyitrai Dániel és Bartus Ödön (4. kép).<sup>22</sup> Munkáik szemléletesen illusztrálják a Szinva lefedése előtti állapotokat, amikor az Avas lábánál csörgedező pataktól még falusias házak sűrű konglomerátuma vezette fel a tekintetet történelmi múltunk velünk élő emlékeihez.

Az Avas tövében álló múzeumépület (az ugyancsak középkori alapítású, ősi iskola) a városrész több irányból is jól „összenézhető” műemlékegyüttesének harmadik objektuma. Kelet felől, előtérben a mély mederben

folydogáló – az 1970-es évekig fedetlen – Szinvával tárul szemünk elé a három műemlék festői montáza Modori Szabó Ferenc (1891–1964) alkotásán.<sup>23</sup> A festmény a Múzeumpártoló Egylet megrendelésére készült,<sup>24</sup> s az intézmény számára már pusztán emiatt is a papszeri épület emblemikus ábrázolása, ám korántsem az egyetlen. Gimes Lajos festőművész négy évvel korábban, a közelebről ismeretlen, vélelmezhetően műkedvelő Szegedi Koncsol Gyula a 30-as évek vége felé festett képet az épületről,<sup>25</sup> mindketten ugyancsak keleti irányból. A múzeumot ábrázoló festmények közül kétségtávol a professzionális festőművész alkotása

utca végéből Nyitrai Dániel: *Avasi templom* (olaj, vászon 82×60 cm) Miskolci magántulajdon. Közli: NYITRAY 2006, 44.

22 Nyitrai Dániel: *Az Avasi templom*, 1936. (olaj, vászon 65×85 cm) Miskolci magántulajdon. Közli: NYITRAY 2006 (borítófotó). Ugyanennek a kompozíciónak rajzi változata: *Anasajka a Szinva patakka* (vöröskréta, papír 500×705 mm) Miskolci magántulajdon. Közli: NYITRAY 2006, 35.; Bartus Ödön: *Avasi templom* (akvarell, papír 31×23 cm) Ltsz: HOM KGy P.77.186. Közli: GODA 1993, 281–282 (9. kép), PIRINT 2009, 243 (1. kép).

23 Szabó Ferenc: *Múzeum és az avasi templom*, 1933. (olaj, vászon 90×75 cm) Ltsz: HOM KGy 53.189.

24 A megbízásról a festő szőlő önéletrajzában: HOM KA – Helyi Művészek Adattára/Sz. Továbbá: A Borsod-Miskolci Múzeum képzőművészeti gyűjteményének nyilvántartási naplója 1901–1953. HOM KA. A festmény törzskönyvi száma: 210.

25 Szegedi Koncsol Gyula: *Múzeum és az avasi templom télen* (olaj, vászon 60×80 cm) Ltsz: HOM KGy 53.213.1.





6. kép. Kiss Lajos: Jézus kútja, 1903. (akvarell, papír 13×19,5 cm) Ltsz: HOM KGy 53.167.1. (Fotó: Mészáros Viktória)

Fig. 6. Lajos Kiss: Jesus' fountain, 1903. (watercolour on paper, 13×19,5 cm) Ltsz: HOM KGy 53.167.1. (Photo by Viktória Mészáros)

viszi a pálmát (5. kép). Gimes Lajos a látvány rögzítésére az egykori Rákóczi utcai hidat választotta nézőpontnak. Ebből a távolságból, a Szinva fölött állva, nemcsak a múzeumépület látható jól, de a fölé magasodó templom tömege is sokat megmutat magából. A patak fölé rétegződő műemlékek festői látványa a későbbiekben is, egészen a Szinva lefedéséig, a város „nagy motívumának” számított.

Az Avas oldalába vájt pincék és az eléjük épített borházak a középkortól kezdve fontos szerepet játszottak Miskolc életében. Értékes képeket köszönhetünk e városrésztől Tomán Kálmánnak, de a hangulatos vigalmi negyed művészi megörökítése mindenekelőtt Kiss Lajos nevéhez fűződik (6. kép).<sup>26</sup> Kiss tanár úr a Papszer

24. szám alatti családi házban lakott,<sup>27</sup> s talán ez is közrejátszott abban, hogy rendszeresen feljárt a „hegyre”, és dokumentálta a lépcsőzetesen egymás fölé emelkedő sorok megkapó részleteit. Akvarelljei a közvetlen lakókörnyezet nevesített utcáinak korabeli hangulatát ugyancsak visszaidézik: a Papszer és a közeli Lonovics utca ma már nem létező házacskaiknak emlékét is megőrzik számunkra.<sup>28</sup>

26 Tomán Kálmán akvarelljei: *Fischer-féle pince*, 1930. (34,5×27 cm) Ltsz: HOM KGy 53.113.1. Közli: GODA 1993, 281–282 (8. kép), *Méhyölgyi pincesor*, 1931–32. (26,5×22 cm) Ltsz: HOM KGy 53.121.1.; Kiss Lajos akvarelljei: *Avasi pince út*, 1927. (18×12,5 cm) Ltsz: HOM KGy 53.72.1., *Pincék a Kisavason* (19×13,5 cm) Ltsz: HOM KGy 53.81.1., *Avasi út (Pincesor a Kisavason)*, 1931. (13,5×19,5 cm) Ltsz: HOM KGy 53.82.1., *Avasi pincesor*, 1930. (29×19 cm) Ltsz: HOM KGy 53.83.1., *Régi ház az Avas alján*, 1930. (19,5×13,5 cm) Ltsz: HOM KGy 53.91.1., *Kis-Avasi utcárészlet*, 1929. (12,5×18 cm) Ltsz: HOM KGy 53.96.1., *Kis-Avasi részlet*,

1927. (18×12,5 cm) Ltsz: HOM KGy 53.98.1., *Avasi pincék*, 1930. (20×13,5 cm) Ltsz: HOM KGy 53.99.1. Közli: GODA 1993, 278 (4. kép), *Avasi részlet*, 1930 körül (13,5×19,5 cm) Ltsz: HOM KGy 53.100.1., *Avasi pincék*, 1912. (21,5×29 cm) Ltsz: HOM KGy 53.166.1., *Kis-Avasi részlet*, 1931. (18,5×13 cm) Ltsz: HOM KGy 53.169.1., *Turista szálló* (20×13,5 cm) Ltsz: HOM KGy 53.170.1., *Avasi lakház*, 1930. (13,5×19,5 cm) Ltsz: HOM KGy 53.172.1., *Avasi pincesor*, 1927. (12,5×18 cm) Ltsz: HOM KGy 62.9.

27 Dr. Szabó Kálmán: *Selyebi Kiss Lajos rajztanár és festőművész. Miskolc, 1986. 4. Kézirat. HOM KA – Helyi Művészek Adattára/K.*

28 Kiss Lajos: *Papszer utcai részlet*, 1914. (27×39,5 cm) Ltsz: HOM KGy 62.2., *Lonovics utca*, 1929. (13×19 cm) Ltsz: HOM KGy 53.90.1., *Gombár ház a Lonovics utcában*, 1931. (19×13 cm) Ltsz: HOM KGy 53.93.1., *Ház a Lonovics utcában*, 1931. (19×13,5 cm) Ltsz: HOM KGy 62.4.

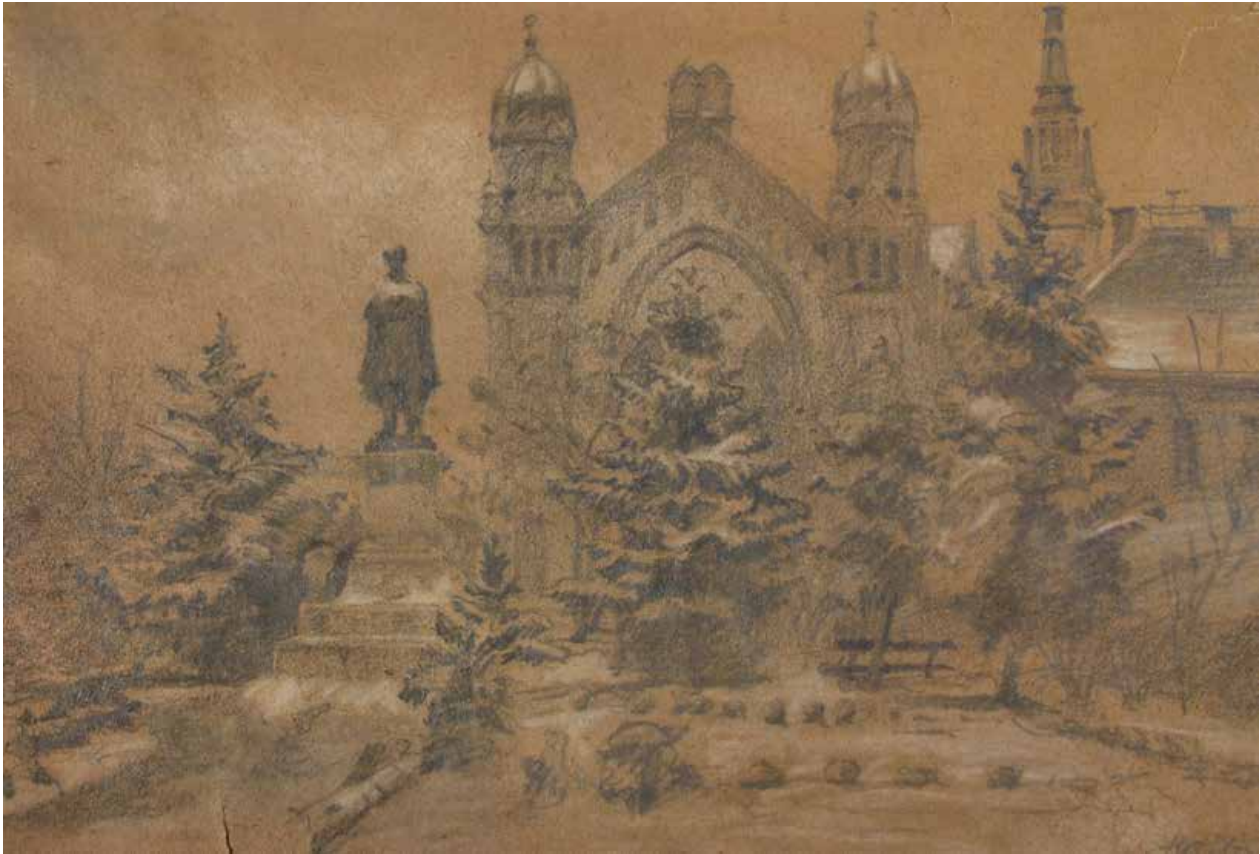


7. kép. Hradil Vilmos: Ferenczi udvar, 1929. (pasztell, karton 41×32 cm) Ltsz: HOM KGY 53.143.1. (Fotó: Szujó Imre Péter)  
Fig. 7. Vilmos Hradil: 'Ferenczi' courtyard, 1929. (pastel on cardboard, 41×32 cm) Ltsz: HOM KGY 53.143.1. (Photo by Péter Imre Szujó)



8. kép. Tomán Kálmán: Herke-Müller ház (mai elnevezése szerint: Bódogh-ház), 1930. (akvarell, papír 27×19,5 cm)  
Ltsz: HOM KGy 53.111.1. (Fotó: Kulcsár Géza)

Fig. 8. Kálmán Tomán: The 'Herke-Müller' house (today known as 'Bódogh' house), 1930. (watercolour on paper, 27×19,5 cm)  
Ltsz: HOM KGy 53.111.1. (Photo by Géza Kulcsár)



9. kép. Bartus Ödön: A régi miskolci zsinagóga (ceruza, papír, 145×212 mm) Ltsz: HOM KGy 83.198. (Fotó: Kulcsár Géza)

Fig. 9. Ödön Bartus: *The old synagogue of Miskolc* (pencil on paper, 145×212 mm) Ltsz: HOM KGy 83.198. (Photo by Géza Kulcsár)

Az Avas bebarangolása után a közeli Rákóczi utca felé folytatjuk utunkat. Az elnevezését és nyomvonalát is mindmáig megtartó utca látványosságát, a Sötétkaput, s környezetének századeleji állapotát rögzíti Ernői Olivér grafikája.<sup>29</sup> A 18. században épített, egykor városrendezési funkcióval bíró boltozott kapu kezdetlől fogva Miskolc karakteres motívumának számított, de nevezetességé csak a 20. század elejétől felerősödő idegenforgalmi törekvések nyomán vált. Ekkor kapta ma is használatos elnevezését, s a századelő turisztikai propagandáját szolgáló képeslevelezőlapok, melyek egyike Kiss Lajos akvarelljének felhasználásával készült,<sup>30</sup> Sötétkapu felirattal sorolják a város látványosságai közé.

A Sötétkapu alatt áthaladva a Széchenyi utcába érünk. Csaknem szemközt, a Pannónia szálló balra eső oldalán, a 13. szám alatt állt egykor a korabeli társadalmi életben kiemelkedő szerepet betöltő Ferenczi család háza, Miskolc első könyv- és papírkereskedése. Az 1845-től száz éven át folyamatosan működő üzlet

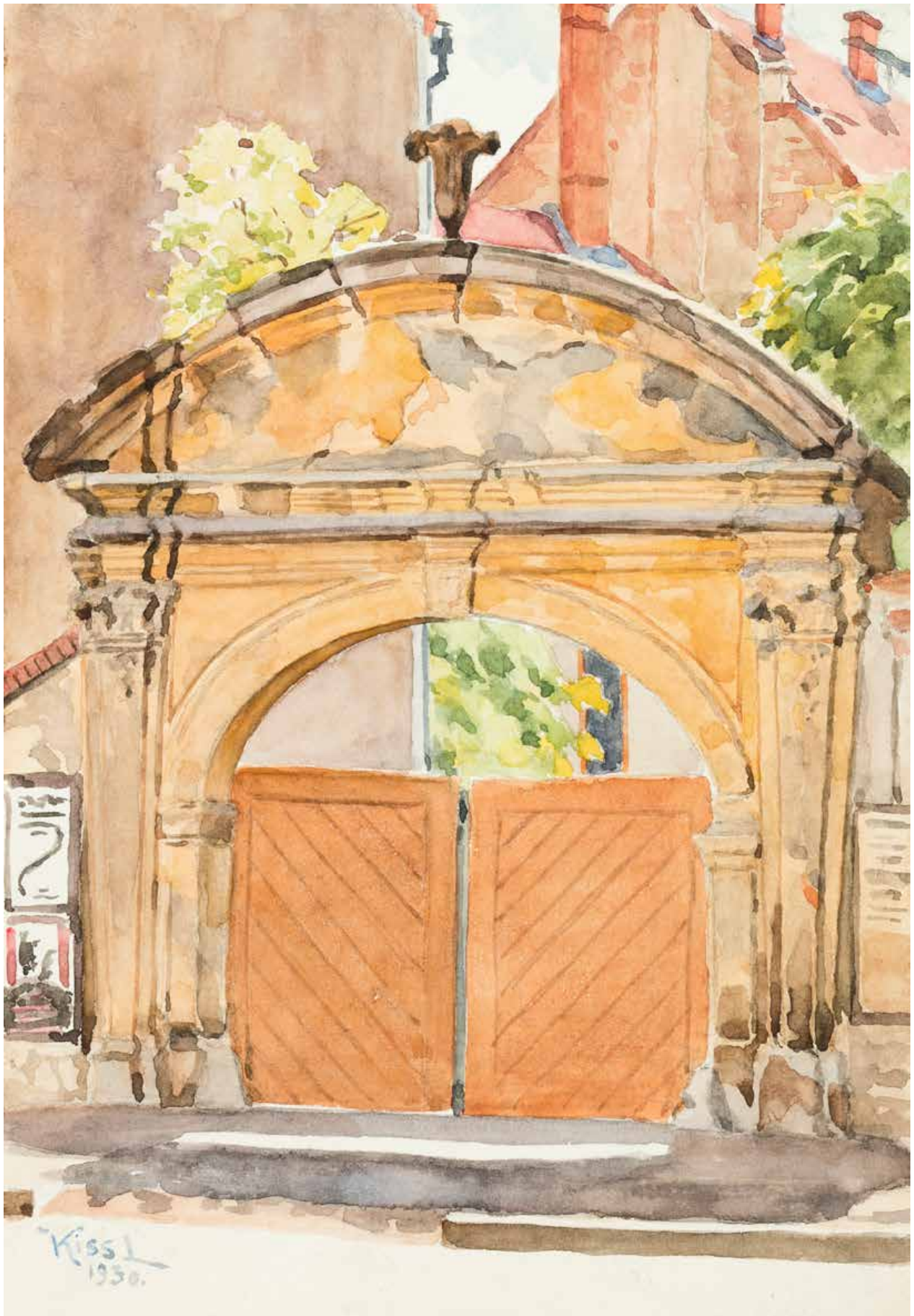
komoly kiadói tevékenységet is végzett, s a városban elsőként tért rá a fent szóba hozott képeslevelezőlapok kiadására. A régi miskolciak tudatában fogalomként élő Ferenczi-házat a század második felében elbontották. Képzőművészeti igényű emlékképét, s az alkotás kapcsán egy értékes családi vállalkozás felidézésének apropóját Hradil Vilmosnak köszönhetjük (7. kép).<sup>31</sup>

A főutcán felfelé sétálva, a Városház tér 20. szám alatt találjuk az 1793-ban épített lakóházat, amelyet az építkezés évében készített összeírás „Balogh Ferenc kúriájának” nevez meg. Későbbi tulajdonosáról, Bódogh Albert (1829–1886) orvostudorról a mai helytörténetírás Bódogh-háznak nevezi (BARNÁ–DOBROSSY 2010, 58). A teret szegélyező műemléképületek sokasága közül ezt a házat tüntette ki figyelmével Tomán Kálmán, akinek címadása azt jelzi, hogy az akkori köztudat az épületet mint Herke-Müller házat tartotta számon. A homlokzat minden egyes részletét – beleértve Müller József üzletének cégtábláját is – alaposan letapogató

29 Ernői Olivér: *Sötétkapu* (rézkarc, papír 225×110 mm) Ltsz: HOM KGy 2009.22.

30 Egy példánya: HOM HTD 80.105.3.

31 A festményre vonatkozó irodalom: Goda Gertrud műleírása (PIRINT 2004, 140). Lásd még: PIRINT 2013, 351. A Ferenczi-házról és az üzlet történetéről: DOBROSSY 2006, 493–496.



10. kép. Kiss Lajos: A lebontott Fáy-ház régi kapuja, 1930. (akvarell, papír 20×13,5 cm) Ltsz: HOM KGy 53.168.1.  
(Fotó: Mészáros Viktória)

Fig. 10. Lajos Kiss: The old portal of the demolished 'Fáy' house, 1930. (watercolour on paper, 20×13,5 cm) Ltsz: HOM KGy 53.168.1.  
(Photo by Viktória Mészáros)



11. kép. Kiss Lajos: Kazinczy utca, 1930. (akvarell, papír 38×29 cm) Ltsz: HOM KGy 53.185.1. (Fotó: Mészáros Viktória)  
Fig. 11. Lajos Kiss: Kazinczy street, 1930. (watercolour on paper, 38×29 cm) Ltsz: HOM KGy 53.185.1. (Photo by Viktória Mészáros)

képe forrásként szolgál a külső megjelenésében mára részben megváltozott épület 1930-as állapotának megismeréséhez (8. kép), a dufartjáról festett hangulatos alkotás pedig elképzelnünk engedi a mai járókelők elől mindig kulcsra zárt fakapuval eltakart látványt.<sup>32</sup>

A Városház térről a Hunyadi utca felé vethetünk pillantást Kiss Lajos egyik akvarelljén,<sup>33</sup> majd utunkat a Városháza és a Megyeháza által szegélyezett szakaszon folytatva Szemere Bertalan 1906-ban felavatott szobrához érkezünk. Ezen a ponton, a szobrot övező park szélén állt Bartus Ödön is, amikor a századfordulón épített Palóczy utcai zsinagógáról, előtérben a zsidóság emancipációjának képviselőjét megörökítő szoborral, rajzot készített (9. kép). Az 1963-ban elbontott zsinagóga emléket Bartusnak egy másik munkája is megőrzi. Látószöge ekkor kissé északabbról, a Kun József (ma Kis-Hunyad) és a Verbőczy (ma Dózsa György) utcák találkozásánál nyílt, ahonnan a zsinagóga mögött magasodó Kossuth utcai református templom tömbje is látható.<sup>34</sup>

A Bartus által kijelölt irányban haladva a Deák térre érünk. A halódó részletekre koncentrálok Kiss Lajos egy képecske erejéig kivételesen a korabeli város legújabb objektumait tüntette ki figyelmével, s a tér északi oldalán álló, 1929-ben átadott Erdőigazgatósági Székházat, előtérben az 1925-ben felavatott Deák-szoborral festette meg.<sup>35</sup> A térhez kapcsolódó egy másik alkotásán azonban visszatért régi önmagához: dél felé fordítva tekintetét a park elegáns padjainak egyikén üldögélő embereket jelenít meg, háttérben az egykori Fáy-kúria romos kapuzatával.<sup>36</sup> A Miskolc legfontosabb műemlékei között számon tartott kosárárvas kapu a barokk kori kúria utolsó hírmondójaként állt ekkor, de tudva lévő volt, hogy nem kerülheti el a halálos ítéletet. Elbontására 1933-ban került sor. Az építészeti emlékre fókuszáló, művészi igényű dokumentálást Bartus Ödönnek és Kiss Lajosnak köszönhetjük (10. kép).<sup>37</sup>

A Deák tér felől a 18. század végén megnyitott, 1859-től Kazinczy Ferenc nevét viselő utcán át térünk vissza a belvárosba, s az útszakasz középtájáról visszanezve – Kiss Lajos segítségével – bepillantást nyerünk a lovasszekerek, automobilon és járókelők által benépesített forgalmas utca korabeli életébe (11. kép). A látóhatárt a város ősi iskolája, a mai Földes Ferenc – korszakunkban Királyi Katolikus Gimnázium, majd (1922–1950 között) Fráter György nevét viselő – Gimnázium 1910-től álló épülete zárja.

A Kazinczy–Széchenyi–Szemere utcák találkozására két évszázad óta a város egyik legfontosabb csomópontja. A közlekedési góc ősi hídjáról, a – telek egykori tulajdonosáról elnevezett – Forgó-hídról mindkét irányban hangulatos látvány tárult az akkor még szegényes házaktól kísért Szinvára, s az egyik legkedveltebb művészi téma lett. Várdeák Ferenc (1897–1971) és Kiss Lajos egy-egy képe ugyanabból a nézőpontból, a hídról kelet felé ábrázolja az Arany János utcával párhuzamos partszakaszt (12. kép),<sup>38</sup> Gimes Lajos és Szeghalmy Bálint alkotásai a Szinva-part egy távolabbi részletét rögzítik, amely a Royal-köz gyaloghídjáról volt látható (13. kép).<sup>39</sup> A változatos architektúrát nyújtó, romantikus hangulatú belvárosi patakpart más részletei, és mások számára is ihletet adtak. Várdeák Ferenc életművéből további Szinva-képeket is ismerünk,<sup>40</sup> Choma József (1901–1969) festői hagyatékában pedig ugyancsak példát találunk a téma feldolgozására.<sup>41</sup> Gimes Lajos fentebb hivatkozott egyik munkájának címadása a korabeli idegenforgalmi törekvések szempontjából is fontosságot juttat a témakörnek. A grafika alatt olvasható „*Velenice Miskolcon*” felirat ugyanis azt a szlogent idézi, amelynek megszületése a 20. század elejére datálható, s amely a belváros 1950-es évekbeli arculatváltásáig a város „marketingjének” fontos eleme maradt.<sup>42</sup>

32 Tomán Kálmán: *Herke-Müller ház udvara*, 1930. (akvarell, papír 34,5×26,5 cm) Ltsz: HOM KGy 53.116.1. Ugyancsak a dufart-ról festett ez idő tájt hangulatos akvarellt Szabó Ida (1892–1968) rajztanár. Budapesti magántulajdon.

33 Kiss Lajos: *Városház tér a Hunyadi utcával*, 1930. (31×23 cm) Ltsz: HOM KGy 53.184.1.

34 Bartus Ödön: *Zsinagóga*, 1927. (vöröskréta, papír 325×240 mm) Ltsz: HOM KGy 53.154.1.

35 Kiss Lajos: *Deák tér az Erdőigazgatási Hivatallal* (akvarell, papír 24×35 cm) Ltsz: HOM KGy 53.183.1.

36 Kiss Lajos: *A Deák téri parkban*, 1927. (akvarell, papír 12,5×18 cm) Ltsz: HOM KGy 53.178.1.

37 Bartus Ödön: *Régi kapu Miskolcon*, 1927. (akvarell, papír) Kulturális Örökségvédelmi Hivatal Tervtárának gyűjteményében. Közli: PIRINT 2009, 246 (5. kép); A Fáy-kapu ábrázolásairól bővebben: PIRINT 2013, 353–354.

38 Kiss Lajos: *Szinva-part az Arany János utcánál*, 1927. (akvarell, papír 12,5×18 cm) Ltsz: HOM KGy 62.10. Közli: GODA 2006, 265 (1. kép). Ez utóbbi kompozíció felhasználásával képes levelezőlap is forgalomba került, egy példánya: HOM HTD 80.105.4.

39 Gimes Lajos: *Velenice Miskolcon*, 1930 körül (színezett rézkarc, papír 100×75 mm) Ltsz: HOM KGy 53.210.1. és a téma variációja: *Szinva-part Miskolcon* (rézkarc, papír 175×135 mm) Ltsz: HOM KGy 53.212.1. Közli: GODA 2006, 266 (4. kép).

40 Várdeák Ferenc: *Szinva-parti házak* (olaj, vászon 45×45 cm) Ltsz: HOM KGy 74.24., valamint: *Szinva*, 1930 körül (olaj, karton 51×62 cm). A művész családjának tulajdonában. Közli: JURECSKÓ-KISHONTHY 2003, 19 (4. kép).

41 Choma József: *Szinva-part*, 1927. (olaj, karton 50×40 cm) Ltsz: HOM KGy 74.75.

42 A Szinva-téma festészeti feldolgozásáról szóló önálló tanulmány: GODA 2006.



12. kép. Várdeák Ferenc: Színva-parti részlet (akvarell, papír 32×24 cm) Ltsz: HOM KGy 74.514. (Fotó: Kulcsár Géza)  
Fig. 12. Ferenc Várdeák: Detail of the Színva riverside (watercolour on paper, 32×24 cm) Ltsz: HOM KGy 74.514. (Photo by Géza Kulcsár)





13. kép. Szeghalmi Bálint: Szinva-parti házak, 1929. (akvarell, papír 24×31,5 cm) Ltsz: HOM KGy 53.131.1. (Fotó: Kulcsár Géza)

Fig. 13. Bálint Szeghalmi: Houses by the Szinva riverside, 1929. (watercolour on paper, 24×31,5 cm) Ltsz: HOM KGy 53.131.1. (Photo by Géza Kulcsár)

A Szinva-part Arany János utcai szakasza a város korabeli szegénynegyedének felső határát jelölte ki. A földterület egykori tulajdonosáról Gordonnak nevezett városrész dél felé megközelítően a Mindszenti temetőig húzódott.<sup>43</sup> A szűk utcák, közök, apró telkekre sűrűn egymáshoz épített, hozzátoldásokkal bővített házcsokkak nyomortelepét idéző látványát művészi igényteliséggel Kiss Lajos dokumentálta számunkra. Az Arany János utcai közöket éppúgy végiglátogatta akvarellkészletével felszerelve (*14. kép*),<sup>44</sup> mint az ekkor falusias Vörösmarty,<sup>45</sup> valamint a szegénynegyed 1975-ös

felszámolásáig (a Vörösmarty lakótelep kiépítéséig) Petőfi Sándor nevét viselő utcát, melynek nyomvonalára megközelítően a mai Dankó Pista utcáéval volt azonos, és amely a Gordon déli határvonalát jelölte ki.<sup>46</sup> A jövő helytörténeti számára dolgozó rajztanár figyelmét a szegregátum vidékének egykor volt Szirma, Belegrád és Zöldfa utcái sem kerültk el.<sup>47</sup>

cm) Ltsz: HOM KGy 53.97.1., *Vörösmarty utca, Kormos-féle udvar* (16×12 cm) Ltsz: HOM KGy 53.107.1.

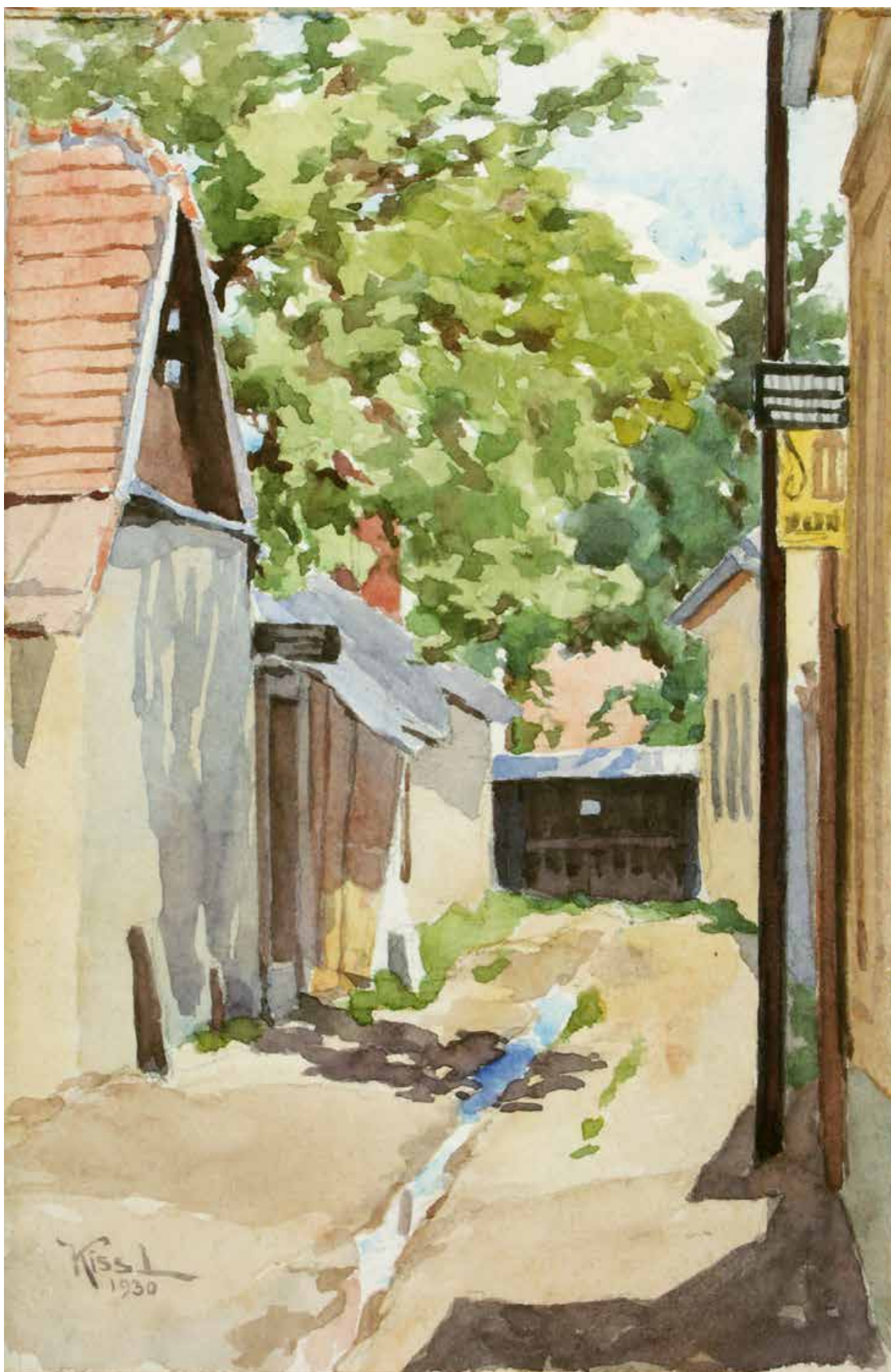
46 Kiss Lajos: *Petőfi utcai részlet* (19×13 cm) Ltsz: HOM KGy 53.71.1., *Régi házak a Petőfi utcán*, 1931. (19,5×13,5 cm) Ltsz: HOM KGy 53.92.1. Közli: PIRINT 2013, 348 (2. kép). *Petőfi utca közepe* (19×13 cm) Ltsz: HOM KGy 53.104.1., *Petőfi utca vége*, 1931. (19×13 cm) Ltsz: HOM KGy 53.176.1., *Petőfi utca eleje*, 1930. (19×13,5 cm) Ltsz: HOM KGy 53.181.1.

47 Kiss Lajos: *Szirma utcai köz*, 1931. (19×13 cm) Ltsz: HOM KGy 53.70.1., *Szirma utcai régi ház*, 1931. (19×13 cm) Ltsz: HOM KGy 53.73.1., *Szirma utcai köz*, 1931. (19×13 cm) Ltsz: HOM KGy 53.74.1., *Belegrád*, 1927. (18×12,5 cm) Ltsz: HOM KGy 53.175.1., *Régi ház a Zöldfa utcán*, 1931. (13×19 cm) Ltsz: HOM KGy 53.87.1.

43 A Gordont ismertető, összefoglaló tanulmány: LENGYEL 2009.

44 Kiss Lajos: *Arany János utcai köz* (18×12,5 cm) Ltsz: HOM KGy 53.102.1., *Ócska házak az Arany János utcában*, 1929. (12,5×17,5 cm) Ltsz: HOM KGy 53.109.1., *Ócska házak az Arany János utcai közben*, 1930. (20×13,5 cm) Ltsz: HOM KGy 62.5., *Köz az Arany János utcában*, 1930. (13,5×20 cm) Ltsz: HOM KGy 62.7.

45 Kiss Lajos: *Fakéményes ház a Vörösmarty utcán*, 1931. (13×19 cm) Ltsz: HOM KGy 53.89.1., *Vörösmarty utcai régi ház*, 1931. (13×19



14. kép. Kiss Lajos: Köz az Arany János utcán, 1930. (akvarell, papír 20×13 cm) Ltsz: HOM KGY 53.94.1. (Fotó: Kulcsár Géza)  
Fig. 14. Lajos Kiss: Alley at the Arany János street, 1930. (watercolour on paper, 20×13 cm) Ltsz: HOM KGY 53.94.1. (Photo by Géza Kulcsár)

A Gordont elhagyva a Szinva túlsó oldalán folytatjuk sétánkat. A Széchenyi utcából észak felé nyíló Újváros utca ma is a régi nyomvonalán halad, és a 20-as évek közepétől mindmáig Szentpáli István nevét viseli. Erre merőlegesen, az utca közepetája és a Búza tér között húzódtak a négy évszakra elnevezett, egymással párhuzamos utcák, melyeknek – a Miskolc Plaza beépítésével – mára hírük sem maradt. Ismét csak Kiss Lajos akvarelljein keresztül ismerhetjük meg az egykori Tél és Ősz utcák hangulatát,<sup>48</sup> amely 1930 táján éppúgy falusias, mint a keleti végükre merőleges Szeles utcáé.<sup>49</sup>

A Szeles utca túlsó oldalán, a Búza téren magasodó, 1911-ben felszentelt görögkatolikus templomot és környezetét a század első felében Bartus Ödön dokumentálta művészi igénnyel,<sup>50</sup> és ő festett sajátos „birtoklátképet” a Zsolcai kapui ipartelep Szilágyi és Diskant Gépgyáráról is, ami néhány évvel később, a II. világháborús bombázás során csaknem teljesen megsemmisült,<sup>51</sup> de újfent Kiss Lajos az, akinek a Zsolcai kapuban valaha álló „Hangyaépületről” ábrázolást köszönhetünk (15. kép). A régi városképek helytörténeti jelentősége azokon a műveken mérhető le leginkább, melyek időközben eltűnt utcákat, városrészeket, fontossággal bíró épületeket dokumentálnak. Az értékesítéssel foglalkozó Hangya Szövetkezet központi épületének „... *keülső megjelenéséről csupán Kiss Lajos tanár akvarellje maradt meg*” – írja Dobrossy István (DOBROSSY 1995, 113). Az épületről rendelkezésünkre álló egyetlen ábrázolásnak nem csupán a kereskedelmi élet szempontjából van jelentősége, de Munkácsy Mihály miskolci kapcsolatainak tekintetében is. A Zsolcai kapu a 20. század elejére a város jelentős ipartelepévé fejlődött. A terület első komolyabb épülete a száz évvel korábban létesített sóház volt, amihez kapcsolódóan később újabb épületeket (raktárakat, a hivatalnokok számára lakóházakat) emeltek. A neves festő édesapját 1848-ban helyezték ide, aki mint kincstári sőtiszt a központi hivatalban dolgozott, feleségével és gyermekeivel – köztük az ekkor 4 éves Mihállyal – a mellette álló földszintes házban lakott. A sóhivatal a század végére megszűnt, s épületei más rendeltetést kaptak. A központi épület Pénzügyi

Laktanyának, majd iskolának, a mérlegmester egykori háza a Hangya Szövetkezetnek adott otthont. Az épületegyüttes házait az 1940-es évektől kezdve bontották le. A sóhivatal egykori telkét a Megyei Rendőr-főkapitányság épülete foglalja (DOBROSSY 1995, 113–114; 2006, 210–212). Kiss Lajos képe tehát ugyan nem Munkácsy Mihály egykori lakóházát ábrázolja – ahogyan azt a festő tudni vélte –, de mindenképp azokat az épületeket, amelyek a Miskolcon töltött periódus emlékét idézik.

A Szeles utcától észak felé, a Szentpéteri kapu és a Huszár utca által közrefogott területen futott az a három, virágnevet viselő utca, amelyek a Szentpéteri lakótelep kiépítésével tűntek el. A Rózsa és a Szegfű utca hangulatát két Kiss-féle akvarell segítségével idézhetjük meg.<sup>52</sup> A közeli Tetemvár korabeli állapotát nemcsak Kiss Lajos, de Várdeák Ferenc és Tomán Kálmán is hangulatos képekben rögzítette,<sup>53</sup> a Tetemvár oldalán magasodó régi Deszkatemplom művészi igényű, s kiemelkedő helytörténeti értékkel bíró ábrázolását pedig az utóbb említett alkotónak köszönhetjük.<sup>54</sup>

A régi Miskolc ún. felsővárosa sem került el művészeink figyelmét. A belváros felől nyugatra tartó Serház – 1928-tól mindmáig Tizeshonvéd – utca hangulatát Kiss Lajos,<sup>55</sup> a Szent Anna templom körüli lakóházakét Tomán Kálmán és Meilinger Dezső is rögzítette.<sup>56</sup> A tetőzetének színe után Vörösnek nevezett templomról – már az 1924-ben átépített, mai tornyával – Bartus Ödön készített rajzot,<sup>57</sup> a közeli Major – elnevezését és nyomvonalát máig megtartó – utca egy részletét Kiss Lajos dokumentálta.<sup>58</sup>

48 Kiss Lajos: *Tél utca (Újváros utca)* (19×13 cm) Ltsz: HOM KGy 53.103.1., *Tél utca* (13×19 cm) Ltsz: HOM KGy 53.105.1., *Ősz utca*, 1931. (19×13 cm) Ltsz: HOM KGy 53.174.1.

49 Kiss Lajos: *Szelesi ház udvara*, 1931. (13×19 cm) Ltsz: HOM KGy 53.106.1.

50 Bartus Ödön: *Görögkatolikus templom a Búza téren*, 1927. (vöröskréta, papír 325×240 mm) Ltsz: HOM KGy 53.155.1.

51 Bartus Ödön: *Szilágyi és Diskant Gépgyár*, 1939. (olaj, vászon 59,5×70 cm) Ltsz: HOM TGy 77.188.1.

52 Kiss Lajos: *Lemaradt vén ház a Rózsa utcában*, 1931. (12,5×19 cm) Ltsz: HOM KGy 62.6., *Szegfű utca*, 1931. (19×13 cm) Ltsz: HOM KGy 53.88.1.

53 Kiss Lajos: *Tetemvári pincesor*, 1931. (akvarell, papír 13×19 cm) Ltsz: HOM KGy 53.101.1.; Tomán Kálmán: *Tetemvári pincesor*, 1931–1932. (akvarell, papír 26,5×21,5 cm) Ltsz: HOM KGy 53.120.1.; Várdeák Ferenc: *Miskolci tetemvár*, 1930 körül (olaj, vászon 50×44 cm). A művész családjának tulajdonában. Közli: JURECSKÓ–KISHONTHY 2003, 17 (3. kép).

54 Tomán Kálmán: *A régi miskolci Deszkatemplom*, 1937. (akvarell, papír 24,5×30 cm) Ltsz: HOM KGy 53.130.1. Reprodukció és részletes bemutatás: PIRINT 2013, 352, 354 (4. kép).

55 Kiss Lajos: *Tizeshonvéd utca*, 1930. (akvarell, papír 13,5×19,5 cm) Ltsz: HOM KGy 53.79.1.

56 Tomán Kálmán: *Szent Anna utcai ház*, 1931–1932. (akvarell, papír 25×21 cm) Ltsz: HOM KGy 53.119.1.; Meilinger Dezső: *Házak a Szent Anna templommal szemközti*, 1932. (olaj, vászon 50×60 cm) Budapesti magántulajdon.

57 Bartus Ödön: *Vörös templom*, 1927. (vöröskréta, papír 240×325 mm) Ltsz: HOM KGy 53.153.1.

58 Kiss Lajos: *Major utca eleje*, 1920. (akvarell, papír 12,5×18 cm) Ltsz: HOM KGy 53.179.1.



15. kép. Kiss Lajos: Zsolcai kapu, Hangyaépület, ahol Munkácsy Mihály lakott, 1920. (akvarell, papír 19×13 cm)  
Ltsz: HOM KGy 53.177.1. (Fotó: Mészáros Viktória)

Fig. 15. Lajos Kiss: 'Zsolcai gateway' street, building of the 'Hangya' cooperative, prior home of Mihály Munkácsy, 1920. (watercolour on paper, 19×13 cm)  
Ltsz: HOM KGy 53.177.1. (Photo by Viktória Mészáros)

Egy-egy festmény segítségével a városszéli vidékekről, a Major utca végében húzódó Bedeg-völgyről,<sup>59</sup> a nyugatabbra elterülő Kallószerről<sup>60</sup> és a délnyugatra fekvő Danyi-völgyről is impressziót nyerünk.<sup>61</sup> A közgazgatásilag ekkor még különálló, a Nagy-Miskolc koncepció több hullámban történő érvényesülésével a későbbiek során becsatolt városrészekről ugyancsak dokumentumértékű képzőművészeti alkotások állnak rendelkezésre.<sup>62</sup>

A korabeli fényképfelvételek – és az azokat felhasználó képeslapok – alighanem nagyobb áttekintéssel és részletgazdagabban mutathatják meg az egykor volt város arculatát, mint a képzőművészeti igénnyel készített grafikák és festmények. Ám ez utóbbiak olyan képességgel rendelkeznek, amivel a korszak fotográfiai közül csak kevés: az ábrázolt témától függetlenül is esztétikai élményt nyújtanak. Elegáns festőiségükkel, vagy épp minuciózus kidolgozásukkal elkápráztatnak, és persze színeikkel is hatnak. A képzőművészeti alkotásban maga az alkotó is benne van: hogy mit választ megörökítésre az elé táruló látványból, és hogy azt hogyan rögzíti, a szubjektum függvénye.

A régi Miskolc emlékét idéző alkotások segítségével nem csupán „képet” nyerünk a város egykori állapotairól, de rajtuk keresztül a település történései, egykor élt emberei és nemes szándékaik is megismerhetők. Olyan gazdagsággal kínálják a kapcsolódó és magyarázó információkat, melyek szétfeszítik e tanulmány keretét. Csak bízni tudunk benne, hogy egyszer önálló kiállítási lehetőséget kapnak, és elmondhatnak mindent, amit tudnak. S ha szót kapnak, megérdemlik mindazt a támogatást, amit a korabeli turisztikai kiadványok (úti kalauzok, képeslevelezőlapok, szuvenírek), a városképhez kötődő tárgyi emlékek (cégérek, vasrácsok, vaskapuk), a helyi lapok reklámhirdetési, valamint a korszak várostérképei adhatnak.

59 Kiss Lajos: *Bedeg-völgyi pincék*, 1912. (akvarell, papír 19,5×30 cm) Ltsz: HOM KGy 53.68.1.

60 Kiss Lajos: *Kallószér*, 1913. (akvarell, papír 14×22,5 cm) Ltsz: HOM KGy 53.163.1.

61 Kiss Lajos: *Danyi-völgyi részlet* (akvarell, papír 25×35 cm) Ltsz: HOM KGy 53.165.1.

62 Diósgyőrről – Kiss Lajos: *Kilátás a vasgyárra*, 1929. (akvarell, papír 14×21 cm) Ltsz: HOM KGy 53.171.1.; Szeghalmy Bálint: *Diósgyőri tájrészlet*, 1930. (akvarell, papír 24,5×33,5 cm) Ltsz: HOM KGy 53.133.1.; Hejőcsabáról – Bartus Ödön: *Falrészlet, Hejőcsaba*, 1920. (akvarell, papír 29,6×39,5 cm) Ltsz: HOM KGy 53.158.1.; Tapolcáról – Balczer György: *Régi Hejő-híd Tapolcán*, 1930 körül (akvarell, papír 40×50 cm) Ltsz: HOM KGy 53.196.1.; Görömbölyről – Kiss Lajos: *Miskolc-görömbölyi porta, ún. „seggen ülő” csűr*, 1894. (akvarell, papír 36×25 cm) Ltsz: HOM KGy 2011.7.

## RÖVIDÍTÉSEK

- HOM HTD – Herman Ottó Múzeum, Történeti Dokumentumtár, Miskolc  
 HOM KA – Herman Ottó Múzeum, Képzőművészeti Adattár, Miskolc  
 HOM KGy – Herman Ottó Múzeum, Képzőművészeti Gyűjtemény, Miskolc  
 HOM TGy – Herman Ottó Múzeum, Történeti Gyűjtemény, Miskolc  
 Ltsz – Leltári szám

## IRODALOM

- BARNA György–DOBROSSY István  
 2010 *Miskolc belvárosa. Házak, emberek, történetek*. Lézerpont, Miskolc.
- BARTUS Ödön  
 1929 Miskolc képzőművészete. In HALMAY Béla–LESZIH Andor (szerk.): *Miskolc*. Magyar Városok Monográfiája Kiadóhivatala, Budapest. 254–270.
- DOBROSSY István  
 1995 *Miskolc írásban és képekben 2*. Belvárosi Kulturális Menedzser Iroda–Borsod-Abaúj-Zemplén Megyei Levéltár, Miskolc.  
 2006 *Miskolc írásban és képekben 1*. [Az azonos című, 1994-es kötet bővített és átdolgozott kiadása.] Borsod-Abaúj-Zemplén Megyei Levéltárért Alapítvány, Miskolc
- GODA Gertrud  
 1993 Az Avas ábrázolása a hazai tájfestés tükrében. In DOBROSSY István (szerk.): *A miskolci Avas. Monográfia a város jelképéről*. Herman Ottó Múzeum–Borsodi Nyomda, Miskolc. 275–289.  
 2003 A miskolci képzőművészet múltja. In DOBROSSY István (főszerk.): *Miskolc története IV/2*. Borsod-Abaúj-Zemplén Megyei Levéltár – Herman Ottó Múzeum, Miskolc. 1006–1039.  
 2006 Variáció egy festői témára. Műalkotás, illusztráció, dokumentum. *A Borsod-Abaúj-Zemplén Megyei Levéltár Évkönyve*, XIV. 262–267.
- HUNFALVY János  
 1860 *Magyarország és Erdély eredeti képekben*. II. kötet. Darmstadt.
- JURECSKÓ László–KISHONTHY Zsolt (szerk.)  
 2003 *Várdeák Ferenc*. Elfeledett életművek. MissionArt Galéria, Budapest–Miskolc.
- KUBINYI Ferenc–VAHOT Imre (szerk.)  
 1853–1854 *Magyarország és Erdély képekben*. Pest.
- LENGYEL Gabriella  
 2009 Szilánkos mennyország. *Beszélő*, XIV. évf. 7. szám. <http://beszelo.c3.hu/cikkek/szilankos-mennyorszag> (utolsó letöltés: 2017. június 26.)
- LESZIH Andor  
 1926 Miskolc város 1800. évi látképe. Adatok a miskolci céhek felszabadító leveleinek történetéhez. *Történelmi és Régészeti Közlemények*, I. évf. 2. szám, 27–33.
- NYITRAY Viktória  
 2006 *Nyitray Dániel*. Elfeledett életművek III. Miskolci Galéria Városi Művészeti Múzeum, Miskolc.

PIRINT Andrea

- 2009 Ecsettel, szóval és tettel. Bartus Ödön festőművész munkássága. [With Brush and Words and Acts. Life and Works of Ödön Bartus.] *A Herman Ottó Múzeum Évkönyve*, XLVIII. 241–255.
- 2013 Genius loci vagy emlékmentési szándék? Miskolc két világháború közötti városképei a Herman Ottó Múzeum képzőművészeti gyűjteményében. [Genius loci oder eine Absicht, Denkmäler zu retten?] *A Herman Ottó Múzeum Évkönyve*, LII. 345–356.
- 2017 Kiss Lajos rajzszertára a miskolci Református Főgimnáziumban (1894–1929). In GYULAI Éva–TASI Réka (szerk.): *Reformatio nostra – Protestáns szellemi műhelyek. Tanulmányok*. Magyar Tudományos Akadémia Miskolci Területi Bizottsága, Miskolc. 166–181.

PIRINT Andrea (szerk.)

- 2004 *A Herman Ottó Múzeum Képtára*. [The Gallery of the Herman Ottó Museum.] Borsod-Abaúj-Zemplén Megyei Múzeumi Igazgatóság, Miskolc.
- ZOMBORY Gusztáv  
1862 Miskolcz. *Vasárnapi Újság*, IX. évf. 41. szám 483–486.

### MISKOLC ANNO

#### PAINTED AND GRAPHICAL MEMORIES OF THE TOWN PASSING AWAY

**Keywords:** cityscape painting, urban history, collection history

In the collections of the Herman Ottó Museum a significant number of artworks are depicting the cityscape and details of Miskolc in the inter-war period. The common topic of cityscape can be explained by the historical facts of that era. Due to modernisation, this period caused radical changes of the townscape in Miskolc. The contemporary artists realized the importance of the changes, and many of the local painters deliberately captured the archaic details to document the features passing away. Their efforts accorded to the similar goals of the city museum, co-operating for the same commemorative purposes. The dominance of the cityscape painting was influenced by other factors (like the enhancement of cultural heritage conservation, or the prosperity of tourism) as well. This paper walks around Miskolc by districts, with the help of artworks, paintings and graphics. The purpose of this wide-range and itemised data publication is to establish a useful assistance for the new urban history exhibition of the Herman Ottó Museum.

[translated by the editor]

*Pirint, Andrea*