

A
HERMAN
OTTÓ
MÚZEUM
ÉVKÖNYVE

LVIII–LIX. (2019–2020)





ANNALES
MUSEI
DE HERMAN
OTTÓ
NOMINATI
2019–2020

ANNALES MUSEI DE HERMAN OTTÓ NOMINATI

A HERMAN OTTÓ MÚZEUM
ÉVKÖNYVE
LVIII–LIX.

MISKOLC
2020

Jahrbuch des Herman Ottó Museums, Miskolc (Ungarn)
Yearbook of the Herman Ottó Museum, Miskolc (Hungary)
Les Annales du Musée Herman Ottó, Miskolc (Hongrie)

Főszerkesztő:
SZOLYÁK PÉTER

Szerkesztette:
TÓTH ARNOLD

A szerkesztésben közreműködött:
BÉKÉSI GÁBOR–JAKAB MÁTYÁS ANDRÁS

Technikai szerkesztő:
TÍMÁR TAMÁS

ISSN 0544–4225

Borítóterv:
FEKETE RÓBERT, SZOLYÁK PÉTER

Lektorálta:
Dobrik István, P. Fischl Klára, Gödölle Mátyás, Gyulai Éva, Kuklay Antal, Kulcsár Gabriella,
Kunt Gergely, Raczky Pál, Tabajdi Gábor, Tringli István

Angol fordítás:
Dúró Tímea, Medve Csaba, Módis Péter, Tóth Arnold és a szerzők

Borítóképek (balról jobbra):

1. Ernst Gräser: Lottchen am Klavier. Kovács Sarolta zongoraművésznő portréja, 1910.
(Jeszenszky Géza tulajdona)

Ernst Gräser: Lottchen am Klavier. Portrait of Sarolta Kovács, pianist, 1910. (Property of Géza Jeszenszky)

2. A Numizmatikai Társulat által Leszih Andornak adományozott névre szóló emlékérem, 1961.
(Herman Ottó Múzeum, HOM HTD 84.48.56.)

*Commemorative medal awarded to Andor Leszih by the Society for Numismatics, 1961.
(Herman Ottó Museum, HOM HTD 84.48.56.)*

3. Egy parasztcsalád lakodalma: Haraszti István és M. Béres Mária házassági képe, Bódvavendégi, 1937. Veres József felvétele (Herman Ottó Múzeum, HOM Gynsz. 15/2012)

A Wedding of a Peasant Family: Marriage photo of István Haraszti and Mária M. Béres, Bódvavendégi, 1937. Photo by József Veres (Herman Ottó Museum, HOM Gynsz. 15/2012)

A kötet megjelenését a Nemzeti Kulturális Alap Közgyűjtemények Kollégiuma támogatta.



Nemzeti Kulturális Alap

Kiadja a miskolci Herman Ottó Múzeum
Felelős kiadó: Dr. Szolyák Péter PhD, múzeumigazgató
A kötet megjelenését gondozta: TT Play Kft., Tímár Tamás, Debrecen

Nyomda és kötészet: Kapitális Nyomdaipari Kft., Debrecen
Felelős vezető: ifj. Kapusi József ügyvezető igazgató

TARTALOM

<i>Előszó</i>	9
JAKAB Mátyás András–SIMON László <i>Leszih Andor emlékezete</i>	11
RÉGÉSZET	
CSENGERI Piroska–P. FISCHL Klára–HAJDÚ Melinda– LÁTOS Tamás–PUSZTAI Tamás–TÓTH Krisztián <i>Mezőkeresztes–Lapos-halom újkőkori településének roncsolásmentes kutatása</i>	19
P. FISCHL Klára–KOÓS Judit–MENGYÁN Ákos–SOMOGYI Krisztina <i>Vatta–Testhalom – Részekből egész</i>	41
B. HELLEBRANDT Magdolna <i>A Gáva-kultúra föld- és vízivára Prügy–Tökföldön</i>	65
SZÖRÉNYI Gábor András–PUSZTAI Tamás et al. <i>Hét metszet a Hernád folyó völgyéből.</i> <i>Az M30-as Miskolc–Kassa autópálya építését megelőző régészeti feladatellátás és kutatás</i>	103
CSENGERI Piroska–KERTÉSZ Gabriella Nikoletta <i>A Herman Ottó Múzeum régészeti kutatásai 2015–2016-ban</i>	149
TÖRTÉNETTUDOMÁNY	
TIHÁNYIOVÁ, Monika <i>A gombaszögi pálos kolostor</i>	191
GYULAI Éva <i>Pulszky Terézia és Malwida von Meysenbug rajzai az angliai emigrációban</i> <i>(Ventnor és környéke, Wight sziget, 1855–1856)</i>	205
FÁBIÁN Máté <i>A vármegye vezére. Borbély–Maczky Emil főispáni szerepfelfogásának alakulása</i> <i>a két világháború között</i>	243
KIS József <i>A Virág-ügy. Konceptiós eljárás a miskolci jobboldali szociáldemokraták ellen</i>	253

GÁL Máté	
„Lobkovitz László megyei főelőadó úr ellen panasszal fordulok Elnök úrhoz.”	
<i>Zavarok az Állami Egyháziügyi Hivatal vidéki működésében</i>	269
SURÁNYI Béla	
<i>Fejezetek a hazai állattenyésztés-politika történetéből (1867–1989)</i>	281
NÉPRAJZ	
BODNÁR Mónika	
<i>Üvegnegatívok Bódvavendégiből 3. Egy parasztszalád lakodalma</i>	305
MŰVÉSZETTÖRTÉNET	
HAJDÚ Ildikó–KÁKÓCZKI András	
<i>Művészet, önkéntesség, múzeum.</i>	
<i>Fejezetek a képzőművészethez kapcsolódó civil szervezetek miskolci történetéből</i>	323
HAJDÚ Ildikó	
<i>Matyó asszony Miskolcon. Sóváry János szobrának története</i>	341
PIRINT Andrea	
<i>Arckép és önarckép. Dr. Nagy Róbert orvos-műgyűjtő portréja</i>	355
VÁMOSI Katalin	
<i>A tiszaiújvárosi Patrona Hungariae Római Katolikus Templom építéstörténete</i>	371
KÖZLEMÉNYEK	
SZAKÁLL Sándor	
<i>Aragonit utáni opál átalakok a tarcali dácsit köfajtából</i>	389
HAZAG Ádám	
<i>Vészt pengéjű kardok a Herman Ottó Múzeum történeti fegyvergyűjteményében</i>	393
HIDEG Ágnes	
<i>Kovács Sarolta zongoraművésznő (1891–1979).</i>	
<i>Adatok Miskolczy-Simon Jánosné / Thurzó Nagy Lászlóné életútjához</i>	409
KURUCZ Ádám	
„Messze vagyok tőled rózsám, Aradon.”	
<i>Radeczky Lajos szakaszvezető katonakönyve</i>	419
PRÓKAI Margit	
<i>Mérföldkövek Miskolc közkönyvtárainak 140 éves történetében</i>	445
VIGA Gyula	
<i>Szabadfalvi József és a kézművesség kutatása</i>	453
Szerzői útmutató	461

TABLE OF CONTENTS

<i>Preface</i>	9
JAKAB, Mátyás András–SIMON, László <i>In memory of Andor Leszih</i>	11
ARCHAEOLOGY	
CSENGERI, Piroska–P. FISCHL, Klára–HAJDÚ, Melinda– LÁTOS, Tamás–PUSZTAI, Tamás–TÓTH, Krisztián <i>Non-destructive research of the Neolithic settlement at Mezőkeresztes–Lapos-halom</i>	19
P. FISCHL, Klára–KOÓS, Judit–MENGYÁN, Ákos–SOMOGYI, Krisztina <i>Vatta–Téshalom – Assembling the whole from its parts</i>	41
B. HELLEBRANDT, Magdolna <i>Hillfort and water fortress of the Gáva-culture at Prügy–Tökföld</i>	65
SZÖRÉNYI, Gábor András–PUSZTAI, Tamás et al. <i>Seven sections from the Hernád Valley. The archaeological research project prior to the construction of the M30 motorway between Miskolc–Kassa</i>	103
CSENGERI, Piroska–KERTÉSZ, Gabriella Nikoletta <i>Archaeological research at the Herman Ottó Museum in 2015–2016</i>	149
HISTORY	
TIHÁNYIOVÁ, Monika <i>The Pauline Monastery of Gombaszög</i>	191
GYULAI, Éva <i>The drawings of Terézia Pulszky and Malwida von Meysenbug made in emigration to England (Ventnor and surroundings, Isle of Wight, 1855–1856)</i>	205
FÁBIÁN, Máté <i>The leader of the county. The development of Emil Borbély-Maczky's conception of the role of count between the two World Wars</i>	243
KIS, József <i>The Virág-affair. Conceptual trial against the right-wing social democrats in Miskolc</i>	253

GÁL, Máté	
<i>"I complain to Mr. President against the county's Chief Executive László Lobkovitz."</i>	
<i>Disruptions in the regional operation of the State Ecclesiastical Office.....</i>	269
SURÁNYI, Béla	
<i>Chapters from the history of Hungarian animal husbandry policy (1867–1989)</i>	281

ETHNOGRAPHY

BODNÁR, Mónika	
<i>Glass negatives from Bódvavendégi, Part 3. A wedding of a peasant family.....</i>	305

ART HISTORY

HAJDÚ, Ildikó–KÁKÓCZKI, András	
<i>Art, volunteering, museum. Chapters from the history of non-governmental organizations</i>	
<i>related to the fine arts in Miskolc</i>	323
HAJDÚ, Ildikó	
<i>"Matyó" mother in Miskolc. The story of the sculpture by János Sóváry</i>	341
PIRINT, Andrea	
<i>Portrait and self-portrait. Portrait of doctor-art collector dr. Róbert Nagy</i>	355
VÁMOSI, Katalin	
<i>The history of the construction of the Roman Catholic Church Patrona Hungariae in Tiszaújváros</i>	371

PROCEEDINGS

SZAKÁLL, Sándor	
<i>Opal pseudomorphs after Aragonite from the Tarcal Dacite quarry.....</i>	389
HAZAG, Ádám	
<i>Swords with engraved blades in the historical weapon collection of the Herman Ottó Museum.....</i>	393
HIDEG, Ágnes	
<i>Sarolta Kovács, pianist (1891–1979).</i>	
<i>Information on the life of the spouse of János Miskolczy-Simon / László Thurzó Nagy.....</i>	409
KURUCZ, Ádám	
<i>"I am far from you my rose, in Arad." Manuscript military book of Lajos Radecky</i>	419
PRÓKAI, Margit	
<i>Milestones in the history of public libraries of Miskolc</i>	445
VIGA, Gyula	
<i>József Szabadfalvi and the research of handicrafts</i>	453
<i>Author's guide.....</i>	461

HÉT METSZET A HERNÁD FOLYÓ VÖLGYÉBŐL AZ M30-AS MISKOLC–KASSA AUTÓPÁLYA ÉPÍTÉSÉT MEGELŐZŐ RÉGÉSZETI FELADATELLÁTÁS ÉS KUTATÁS

Szörényi Gábor András–Pusztai Tamás–Bodnár Tamás–Csergő Ákos–Dávid Áron–Farkas Zoltán–
Fábián Sára–Fábián Szilvia–Frisnyák Sándor–Gallina Zsolt–Gulyás Gyöngyi–Horváth Antónia–
Jenei Anita–Larsson, Nicklas–László Eszter–Libor Csilla–Lukács József–Mengyán Ákos–
Szalontai Csaba–Szeghy Sarolta–Takács Richárd–Tóth Krisztián

Absztrakt: A 2018–2019. évi magyarországi megelőző régészeti feltárások között kiemelkedő jelentősége volt a leendő M30-as Miskolc–Kassa autópálya nyomvonalának, ahol nem csupán egy-egy lelőhely feltárása történt meg, hanem egy teljes mikrorégió, a Hernád-völgy kutatása olyan intézményi összefogásban, amely példaértékű, ezért érdemesnek tartjuk a szakma számára történő teljes bemutatásra.

Kulcsszavak: nagyberuházást megelőző régészeti feltárás, M30 autópálya, összefogás

Míg a 20. század végén a Hernád völgyében vezető 3-as számú főúton alig járt autó, ma a sűrű kamionforgalom miatt egyre terheltebb az Európa észak–déli közlekedési tengelyének részét képező, a Vilniustól Isztambulig vezető út országhatár–Miskolc közötti szakasza. A régészeti eredmények azt bizonyítják, hogy nemcsak a jelenkorban halad erre élénk forgalom. A folyóvölgy mindig is egy olyan fontos útvonal volt, amely évezredek óta biztosítja a kapcsolatot a Kárpát-medence belső tájai és Észak-Európa között. A Hernád ártere és a környező dombok találkozásánál, az eltérő jellegű területek érintkezési vonala mentén a régészeti korokban egy hosszú települési lánc jött létre. A folyóvölgybe jobbról-balról befutó patakok oldalvölgyeinek a Hernád-síkra néző bejáratai igen jó lehetőséget kínáltak a megtelepedésre. Ezek közül az életkamrák közül régészeti szempontból kiemelkedő terület Arnót, Szikszó, Encs, Méra és Garadna környéke.

TELEPÜLÉSHELYEK ÉS TÁJHASZNÁLATI SÁVOK A HERNÁD-VÖLGYBEN

Frisnyák Sándor

A Nagy Magyar Alföld északon legtávolabbi a Hernád folyó mentén nyomul be a hegyek közé. A Kárpátok többi hegységközi harántvölgyéhez hasonlóan a Hernád-árok mint *közvetítő folyosó* a történelmi korokban fontos szerepet töltött be az interregionális kapcsolatokban. Észak felé haladva, a Hernád völgyét elhagyva a Dunajec és a Visztula folyók egymáshoz kapcsolódó rendszere biztosítja a Kárpát-medence és a Kárpátoktól északra eső területek közötti kapcsolatot (*1. kép*).

A Hernád Szlovákiában, az Alacsony-Tátra keleti részén, a Király-hegy oldalán, 1943 m tengerszint feletti magasságban ered. A 282 km hosszú folyó előbb kelet, majd dél felé folyva, hazánkban az Alföld északi peremövezetében, Ónod mellett, 100 m tengerszint feletti magasságon ömlik a Sajó folyóba.

A magyarországi (Alsó-) Hernád-völgy 60 km hosszú és 4–6 km széles völgymedence. Önálló természetföldrajzi kistáj, mely a Csereháti-dombvidék és a

Zempléni-hegység hegyláb felszíne (Abaúji-Hegyalja) között helyezkedik el.

A Hernád hazai szakasza tektonikusan preformált völgy, melynek kialakításában a fluviális felszínalakítás: a pleisztocénban az eróziós völgybevégyódás, a holocén időszakában a feltöltődés volt meghatározó. A völgyfejlődés eróziós szakaszában alakultak ki a teraszok, amelyeknek egy részét a későbbi lejtőfolyamatok elpusztították. A holocénban a meanderező folyó enyhe akkumulációs tevékenysége, a parteltolódás és a gyakori mederáthelyeződések tagolták a völgymedence felszínét. A Hernád oldalazó (laterális) eróziója és ezzel összefüggő parteltolódása kihatott a korábbi bevégődés révén kialakult magaspartok morfológiai fejlődésére is (SZABÓ 2011). A magaspartok a bal parton Felsőkéked és Zsujta, Gibárt és Gesztely, a jobb parton Hidasnémeti és Méra között alakultak ki, összesen 47 km hosszúságban. Relatív magasságuk átlagosan 30–50 m, Gibárt és Szentistvánbaksa között pedig 100 m (SZABÓ 2011). A völgytalp ligetes erdősegei és gyepföldjei az állattenyésztés, a teraszfelszínnek (a jobb parton Tornyosnémeti és Hidasnémeti, Méra és Csobád között, a bal parton Gönc és Gibárt között), az árvízmentes homokszigetek, a völgyoldalak és a hegyláb felszínek a megtelepedés és a szántóföldi gazdálkodás területei voltak (CSÜLLÖG ET AL. 2018; KOCSIS 2018).

A kedvező helyi és helyzeti (földrajzi) energiával rendelkező térpontokon, a mellékvölgyek bejáratánál a középkorban *termékcseré- és kézműves központok* (Gönc, Forró, Szikszó) alakultak ki. A mellékvölgyek bejáratai a régészeti korokban is egy-egy életkamraként határozhatók meg (2. kép).

M30-AS AUTÓPÁLYA MISKOLC–TORNYSNÉMETI PROJEKT MEGVALÓSÍTÁSA

Szeghy Sarolta

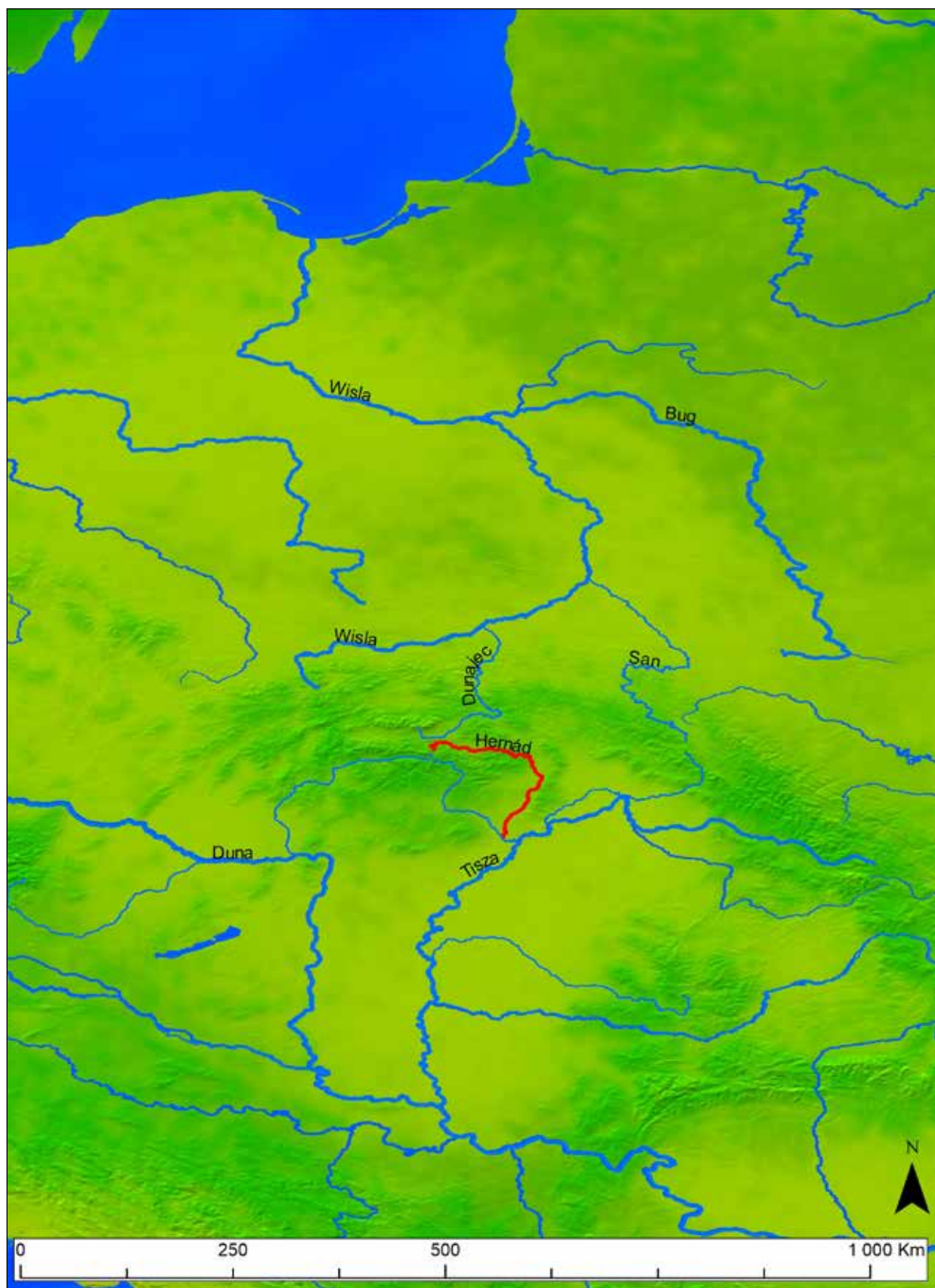
(Nemzeti Infrastruktúra Fejlesztő Zrt.)

Az M30 gyorsforgalmi út Miskolc, Arnót, Onga, Szikszó, Aszaló, Halmaj, Kázmárk, Kiskinizs, Csobád, Ináncs, Forró, Encs, Méra, Szalaszend, Novajdrány, Garadna, Hernádvécse, Hernádszentandrás, Hernádszurdok, Hidasnémeti, Tornyosnémeti települések közigazgatási területén kb. 56,8 km hosszúságban, három építési szakaszban (A, B, C szakasz), egy időben kiépülő autópálya.

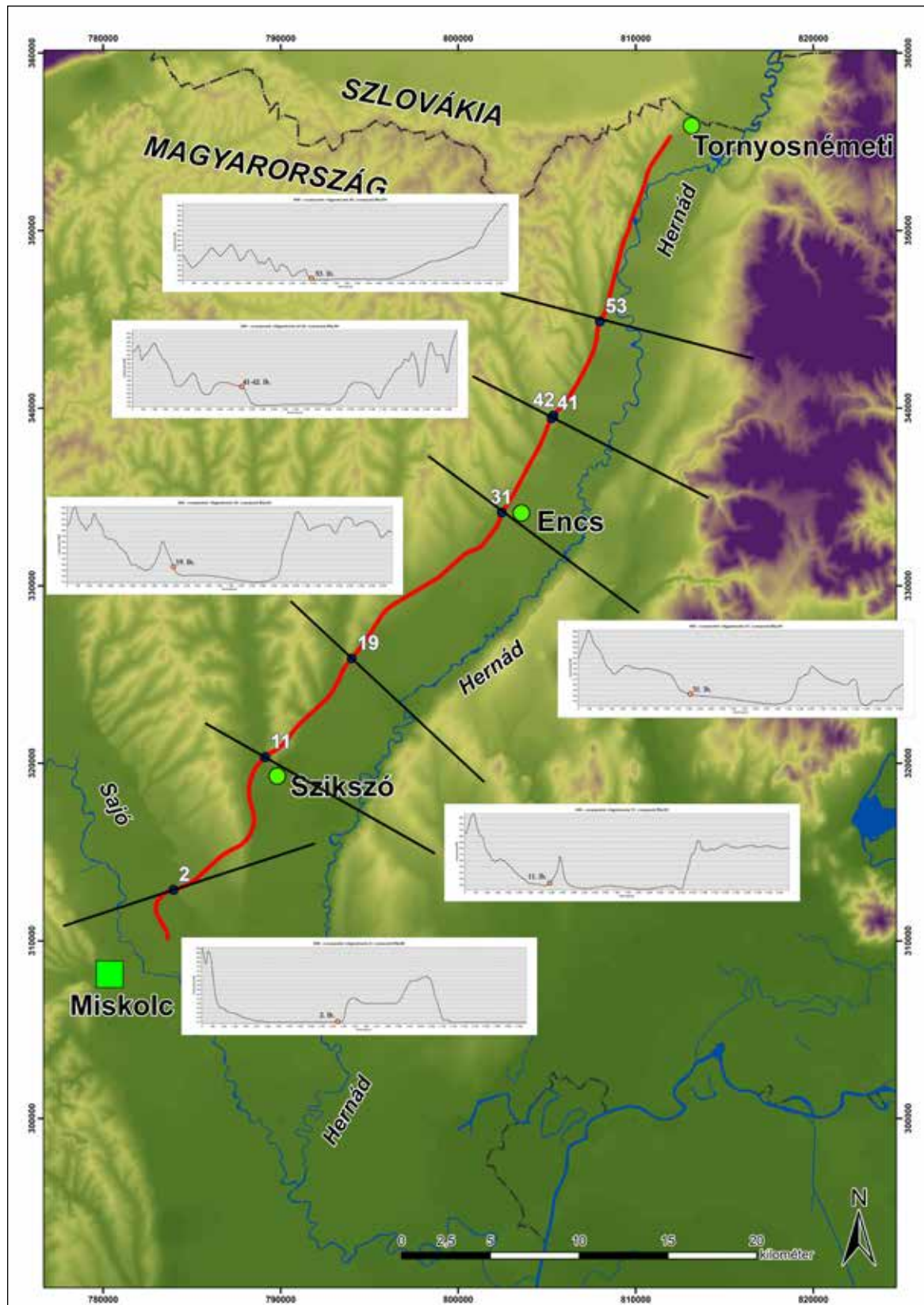
Az M30 gyorsforgalmi út részét képezi a transzeurópai közlekedési hálózatnak, ezen belül a kiegészítő (comprehensive) TEN-T hálózatnak. A szakasz Tornyosnémeti településnél található határátkelőhely mellett csatlakozik a Szlovák Köztársaság által tervezett R4 Kassa (Košice)–Miglécnémeti (Milhost') közötti gyorsforgalmi úthoz. Az elmúlt időszakban az Európai Unión belül felértékelődtek az észak–déli irányú kapcsolatok fejlesztésére vonatkozó kezdeményezések, ezért az M30 gyorsforgalmi út megvalósítására vonatkozó igény is erősebbé vált.

Az M30 gyorsforgalmi út tárgyi szakasza a meglévő M30-as autópálya végszelvényétől (30+150 kmsz.) a Tornyosnémeti–országhatár közötti szakasz kezdőszelvénye (88+150 kmsz.) között húzódik, 58 km hosszán. Az útkategória 2 x 2 sáv + üzemi sáv keresztmetszetű, aszfalt pályaszerkezetű autópálya, amelynek tervezett sebessége 130 km/h. Koronaszélesség: 26,60 m. A forgalmi csomópontok külön szintű kialakításúak. A szakasz előreláthatóan a következő csomópontokat tartalmazza: Szikszó dél forgalmi csomópont, Szikszó nyugat forgalmi csomópont, M30–3. sz. főút, 2624 j. ök.–3703 j. ök. utak forgalmi csomópontja, M30–3. sz. főút forgalmi csomópontja (Forró, Encs), M30–33606 j. út forgalmi csomópontja (Garadna). A szakasz magába foglalja az Encs város mellett kiépülő autópálya mérnökséget (amely egyben átveszi a meglévő Szikszó üzemmérnökség feladatait), továbbá egy-egy komplex pihenőhelyet Csobád és Méra település térségében, egy-egy egyszerű pihenőhelyet Szikszó és Hernádvécse térségében. A szakasz keresztezi a felsőzsolcai árvízlevezető vápát, amelynek áthidalásához 300 m hosszúságú hídműtárgy megépítése szükséges.

A projekt összhangban áll a Kormány 2014. augusztus 28-án 1486/2014. (VIII. 28.) számú határozatával elfogadott, a 2014–2050-es időhorizontra kiterjedő Nemzeti Közlekedési Infrastruktúra-fejlesztési Stratégia több fő célkitűzésével. Eszerint a fejlesztés eredményeként a közlekedési infrastruktúra a gazdasági folyamatok hatékony kiszolgálásával a lehető legnagyobb mértékben segíti elő a versenyképesség fokozását, a jólét mobilitási feltételeinek biztosítását, a foglalkoztatottság javulását, valamint a területi egyenlőtlenségek mérséklését, a megyeszékhelyeknek a gyorsforgalmi úthálózatba való bekapcsolását és annak országhatárokig való továbbépítését, a fejlett autópálya-rendszer adta lehetőségek kiaknázását.



1. kép. A Hernád folyó Közép-Európa vízrajzi térképén (az ASTERGDEM alapján)
Fig. 1. The Hernád river on the hydrographic map of Central Europe (map by ASTERGDEM)



2. kép. A Hernád folyó völgyének az M30-as autópálya nyomvonalán bemutatott csomóponti lelőhelyek környezetében felvett metszetei

Fig. 2. The sections recorded in the surroundings of the main archaeological sites on the track of the M30 motorway in the valley of the Hernád river

A projekt megvalósulásával javul a régió versenyképessége, ami elősegítheti a foglalkoztatás bővülését az esélyegyenlőségi célcsoportoknál is. Az építési munkák során a helyi vállalkozók bevonásával további munkahelyek teremtése várható, ami segíti a hátrányos helyzetűeket is. A beruházással javuló közlekedési infrastruktúra előmozdítja a gazdasági fejlettség térbeli kiegyenlítését. A kistérség

biztonságosabb elérhetősége közvetlenül is hat az ott élők életminőségére.

A szóban forgó autópálya kivitelezése három (időben párhuzamosan épülő) szakaszban történik:

Építési szakasz sorszáma:	Szakasz megnevezése:	Szakasz kezdőszelvénye [kmsz.]:	Szakasz végszelvénye [kmsz.]:
I. építési szakasz (A)	Miskolc–Szikszó-dél	30+100	40+500
II. építési szakasz (B)	Szikszó-dél–Encs	40+500	64+700
III. építési szakasz (C)	Encs–Tornyosnémeti	64+700	86+848,05

A forgalomba helyezés lehetséges legkorábbi időpontja várhatóan 2021. III. negyedév.

Forrás:

	Szerződéskötés időpontja:	2016-tól elszámolásra kerülő bruttó millió Ft:	Felhasznált összeg bruttó millió Ft:
A projektcél megvalósításához szükséges, 2016. évtől felmerülő forrás összesen:		254.754,3	102.778,2
Előkészítés összesen:		15.405,0	10.526,0
IKOP-1.1.0-15-2016-00003	2016. október 28.	15.405,0	10.526,0
Kivitelezés összesen:		239.349,3	92.252,2
IKOP-1.1.0-15-2016-00003	2017. december 20.	239.349,3	92.252,2

A 2016. október 28-án megkötött Előkészítési Támogatási Szerződés (TSZ) módosításra került, amely már tartalmazza a kivitelezés költségét is. A hatályos TSZ bruttó összege 254.754.315.415 Ft.

Az 1247/2016. (V. 18.) kormányhatározat megalapította az IKOP fejlesztési kereteket (ÉFK), amely a projekt kivitelezésére vonatkozóan nettó 181,11 Mrd Ft-ot biztosít 90%-os becsült támogatási intenzitás mellett.

Előkészítés/régészeti feltárások

A beruházók szempontjából az elsődleges prioritás, hogy ha lehet, kerüljük el a régészeti örökségi elemeket és ne legyen régészeti feltárás egy adott beruházáson. Amennyiben ez nem megoldható, mert lehetetlen minden lelőhelyet elkerülni, akkor viszont a régészeti feladatellátó intézmény előre prognosztizálja a feltárás várható időigényét és költségeit. Az előzetes prognosztizáció rendszerében jelentős előrelépés történt az elmúlt években. Az Előzetes Régészeti Dokumentáció (a továbbiakban: ERD) készítési kötelezettség I–II. fázis szerinti bevezetése a korábbi évek hatástanulmányával történő vizsgálatához képest nagyságrendekkel pontosabban határozza meg a régészeti feltárandó mennyiséget.

A szakaszolt feladatellátás együtt halad a tervezés és a kivitelezés ütemezésével, és egyrészt flexibilisen alkalmazható, másrészt már a tervezési fázisban értesül a régészeti feladatellátó a várható beruházásról. Az ERD II. fázisnak köszönhetően, ha változnak a tervek – márpedig gyakran jelentős mértékben eltér a kiviteli terv az engedélyezési tervtől –, a régészeknek lehetőségük van arra, hogy a Feltárási Projekttervet folyamatosan a változó földmunkamélységhez igazítsák. Ez azt eredményezi, hogy a feltárandó területek átlagosan 70–80%-os pontossággal kerülnek meghatározásra, ami komoly előrelépés az elmúlt évekhez képest.

Az M30 gyorsforgalmi út esetében az ERD I. fázis keretében a terepbejárás módszerén túlmenően 1.800.000 m² felületen került sor geofizikai vizsgálatra.

2017 júniusában a NIF Zrt. szerződést kötött összesen 93.489 m² felületű próbafeltárás elvégzésére, és ennek alapján Feltárási Projektterv elkészítésére a Budavári Ingatlanfejlesztő és Üzemeltető Nonprofit Kft.-vel. A Feltárási Projektterv 2017 novemberében az összes (A, B, C) kivitelezési szakasz vonatkozásában

leszállításra került. Ennek alapján az A szakasz esetében 95.546 m² teljes felületű feltárásra és 29.264 m² megfigyelés közbeni bontómunkára, a B szakasz esetében 212.351 m² teljes felületű feltárásra és 140.848 m² megfigyelés közbeni bontómunkára, a C szakasz esetében 62.485 m² teljes felületű feltárásra és 190.668 m² megfigyelés közbeni bontómunkára kötött szerződést a NIF Zrt. a Budavári Kft.-vel. A régészeti feltárások mindhárom építési szakaszon 2018 áprilisában kezdődtek meg. Az A és B szakaszon a fenti szerződések szerinti feltárási munkák befejeződtek, a C szakaszon folyamatosan haladnak jelen sorok írása során [2019] is a feltárásokkal. Az ásatások eddig összegzett adatai alapján megállapítható, hogy az A szakasz esetében 95%-os pontossággal, a B szakasz esetében 100%-os pontossággal, a C szakasz esetében – bár még folynak a munkálatok, előreláthatólag – 85%-os pontossággal sikerült meghatározni a feltárandó területek várható nagyságát és költségét.

AZ ELSŐ ÖRÖKSÉGVÉDELMI HATÁSTANULMÁNY AZ M30-AS AUTÓPÁLYA MISKOLC–ORSZÁGHATÁR KÖZÖTTI SZAKASZÁRA

Szalontai Csaba
(MNM Régészeti Örökségvédelmi Igazgatóság)

A Nemzeti Infrastruktúra Fejlesztő Zrt. közbeszerzési eljárás keretében bízta meg 2013-ban a TURATERV-RODEN Konzorciumot az M30 gyorsforgalmi út Miskolc–országhatár közötti szakaszához kapcsolódó Megvalósíthatósági Tanulmány és Közúti Biztonsági Hatásvizsgálathoz szükséges dokumentációk elkészítésével. A konzorciumtól 2012 nyarán örökségvédelmi szakértőként (Via Antica Bt.) arra kaptam felkérést, hogy a fenti projekthez terepbejáráson alapuló örökségvédelmi hatástanulmányt készítssek.

A terepbejáráshoz és a hatástanulmány elkészítéséhez a megrendelő a Kulturális Örökségvédelmi Hivataltól megkérte az érintett régészeti lelőhelyek adatait, melyeket természetesen összevetettünk a Herman Ottó Múzeum Régészeti Adattárában található adatokkal. A nyomvonal terepbejárását a Miskolci Egyetem Bölcsészettudományi Kar Őstörténeti és Régészeti Tanszékével (dr. Lengyel György és dr. P. Fischl Klára vezetésével) és a Herman Ottó Múzeum régészeivel és technikusaival közösen végeztük el. A vizsgált területet a tengelytől mért 100–100 méteres

sávon belül jelöltük ki, ami azért volt indokolt, mert a tervezés ezen szakaszában még nem voltak részletes, a pontos területhasználatot is tartalmazó tervek. A 200 méteres sávon kívül csak abban az esetben végeztünk bejárást, ha a terepbejárás iránya ezt indokolta, azaz célszerű volt úgy végezni, hogy az 50 méteren túl is vizsgálódjunk.

A 2013-ban ismert nyomvonal A szakasza részben más területen haladt, mint a mai végleges változat: Arnóttól a szikszói Hell gyár vonaláig a 2013-as nyomvonal keletebbre volt kijelölve néhány száz méterrel. Ezt a különbséget leszámítva a két nyomvonal minden másban azonos volt.

A terepbejárás megkezdése előtt elkészítettük a nyomvonal környezetének folyószabályozás előtti rekonstrukcióját. Ezt alapvetően a mai, modern térképek szintvonalainak felhasználásával végeztük el, de jól hasznosíthattuk a belvízzel elöntött területek akkori légi felvételeit is, mivel a csapadékos télnek köszönhetően minden ér-, patak- és vízgyűjtőmeder vízzel volt tele. Az egykori medrek vonalának pontos meghatározásában segítségünkre voltak továbbá mai település- és úthálózat-térképek is és természetesen a katonai felmérések. A rendelkezésünkre álló történeti ortofotók is számos fontos, régészetiileg értékelhető adatot tartalmaztak.

A terepbejárást 2013 tavaszán végeztük el, sajnos a rendkívül csapadékos tél és a talaj magas nedvességtartalma miatt csak májusban kerülhetett erre sor, amikor azonban már sok helyütt magasra nőtt az ősszel elvetett gabona.

A leletanyag korszakainak meghatározását a tanzsék és a múzeum munkatársaival közösen végeztük el, miként a lelőhelyleírásokat, a lelőhely-bejelentőket is közösen jegyeztük, és az egyes lelőhelyeknél javasolt hatáscsökkentés módját is együtt határoztuk meg.

A hatástanulmányban a 200 méteres sávon belül 70 olyan, korábban már nyilvántartott vagy most újonnan felfedezett régészeti lelőhelyet mutattunk be, amelynek területét valamilyen módon érinti a tervezett beruházás. Ezek közül azonban néhány lelőhely létét nem sikerült igazolni, így összesen 66 lelőhely esetében javasoltunk hatáscsökkentést a korabeli jogszabályok alapján. Véleményünk szerint 2 lelőhely egyáltalán nem igényelt hatáscsökkentést, régészeti felügyeletet javasoltunk 4 lelőhely esetében, próbafeltárást 25 lelőhelyen, teljes felületű megelőző feltárást pedig összesen 39 lelőhelyen javasoltunk.

A régészeti jogszabályok változásában is megnyilvánuló mintavételezési és feltárási stratégia változását mutatja, hogy a projektnek ebben a fázisában még nem került sor geofizikai felmérésekre. Ez az az eszköz, aminek rendszerszintű használata, az erre alapozott próbafeltárásokkal kiegészítve, a későbbi ERD készítése során már jelentős módon segítette pontosítani a feltárandó területek kiterjedésének és kezelésének meghatározását.

AZ ELŐZETES DIAGNOSZTIKA FELADATAI

Lukács József

(Várkapitányság Integrált Területfejlesztési Központ Nonprofit Zrt.)

A Miskolcot Kassával összekötő M30-as autópálya nyomvonalának régészeti kutatására a Nemzeti Infrastruktúra Fejlesztő Zrt. több ütemben kötött szerződést a Budavári Ingatlanfejlesztő és Üzemeltető Nonprofit Kft.-vel (továbbiakban: Budavári Kft., jelenleg: Várkapitányság Integrált Területfejlesztési Központ Nonprofit Zrt.) az Előzetes Régészeti Dokumentáció összeállítására. A Budavári Kft. a feladat megoldásában végig a miskolci Herman Ottó Múzeumra támaszkodott.

Első fázisban (2016. május 4-i keltezéssel) terepbejárásra és a korábbi hatástanulmányok, kutatások összefoglalására került sor. Ekkor még az autópálya két fő – A és B –, illetve három betétnyomvonalal – A1, A2 és A3 – rendelkezett. Ennek megfelelően igen nagyszámú, összesen 77 régészeti lelőhelyet regisztráltak a beruházás tervezett területén és annak pufferezónájában. A további vizsgálatokra 63 lelőhelyet jelöltek ki.

A következő fázis a geofizikai felmérés volt, ott, ahol a fedettség illetve a területre lépési engedélyek ezt lehetővé tették. Ezen okokból a kutatható lelőhelyek száma 51-re csökkent az immár véglegesített nyomvonalon. A nyomvonalon összesen 1.783.227 m² területen folyt geofizikai kutatás. A szakasz déli felét a Herman Ottó Múzeum, míg északi részét a Budavári Kft. mérte fel. A kapott eredmények több meglepetéssel is szolgáltak: a Méra–Forrás-hegyi pihenő tervezett helyén a geofizikai vizsgálat mutatta ki elsőként a bronzkori erődített telep kontúrját és az encsi csomópontban található nagyméretű bronzkori temetőt is. A 2017. június 14-i keltezéssel megszületett dokumentáció a próbafeltárást szondaárkainak megtervezéséhez szolgált alapanyagul.

Mivel a tervezett autópályát a Beruházó három szakaszra bontotta szét, a próbafeltárást is ehhez kellett igazítani. Az M30 Miskolc–Tornyosnémeti közötti A, B és C építési szakaszokkal érintett régészeti lelőhelyek próbafeltárásaira a szerződést a Budavári Kft. és a NIF Zrt. 2017. június 8-án írta alá. A Budavári Kft. feladata az előkészítés és a koordináció volt. A feltárást a Herman Ottó Múzeum vállalta el, aki a feladat ellátásába bevonta a Régész Kft.-t és a Salisbury Régészeti Kft.-t, egymás között elharmadolva a feltárandó területeket. A korábbi terepbejárás és geofizikai vizsgálatok eredményeit felhasználva 2017. május 31. és 2017. június 29. között a lelőhelyek próbaszonda-kiosztása is elkészült.

Az M30-as autópálya Miskolc–Tornyosnémeti közötti A építési szakasza a 30+100 és 40+500 km-szelvény közötti vonalon 8 régészeti lelőhelyet érintett, az előzetes eredmények alapján 203.155 m² területen. A szerződés 10.120 m² indikatív keretet határozott meg, amelyből 9.200 m² került kiosztásra. A 2017. augusztus 22. és szeptember 15. között elvégzett próbafeltárások során – a különböző rábontásoknak köszönhetően – 9431 m² nagyságú területen folyt régészeti feltárás.

Az M30-as autópálya Miskolc–Tornyosnémeti közötti B építési szakasza a 40+500 és 64+700 km-szelvény közötti vonalon 27 már ismert és 1 újonnan azonosított régészeti lelőhelyet érintett, az előzetes eredmények alapján 769.311 m² területen. A szerződés 44.715 m² indikatív keretet határozott meg, amelyből 40.650 m² került kiosztásra a B építési szakaszon. A 2017. augusztus 22. és október 27. között elvégzett próbafeltárások során – a különböző rábontásoknak köszönhetően – 40.077 m² nagyságú területen folyt régészeti feltárás.

Az M30-as autópálya Miskolc–Tornyosnémeti közötti C építési szakasza a 64+700 és 86+849 km-szelvény közötti vonalon 27 már ismert, nyilvántartott régészeti lelőhelyet érintett az előzetesen kalkulált 711.845 m² területen. A C szakaszra vonatkozó szerződés 38.434 m² indikatív keretet határozott meg, amelyből 34.940 m² került kiosztásra a teljes nyomvonalon. A 2017. augusztus 23. és december 15. között elvégzett próbafeltárások során – a különböző rábontásoknak köszönhetően – 34.351 m² nagyságú területen folyt régészeti feltárás.

A teljes, 56 km 749 m hosszú nyomvonalon 66 munkanap alatt, 63 lelőhelyen 83.859 m² nagyságú

területen került sor régészeti feltárássra. Egy időben általában 6 feltáró stáb volt kint a munkaterületen.

A sokrétű diagnosztika eredményeként jelentősen csökkenteni lehetett a feltárandó területek nagyságát. Az A szakasz – a terepbejárások alapján – előzetesen prognosztizált 203.155 m² kiterjedésű régészeti érintettségéből az ERD összekészítésekor már csak 95.546 m² teljes felületű feltárás és 29.264 m² régészeti megfigyelés keretében végzendő bontómunka maradt. A B szakaszon régészeti érintettségű területként előzetesen meghatározott 769.311 m² nagyságú területből a vizsgálatok végére 212.351 m² teljes felületű feltárás és 140.848 m² régészeti megfigyelés keretében végzendő bontómunka maradt. (Bár itt a képet az „Encs–Mérnökségi teleptől délre” nevű, 93259 azonosító számú lelőhely későbbi jelentős bővülése még árnyalja.) A C szakasz esetében az előzetes adat 711.845 m² volt, míg a végére már csak 190.669 m² teljes felületű feltárás és 62.485 m² régészeti megfigyelés keretében végzendő bontómunka maradt. Az óriási számbeli különbségek jól jelzik az ERD előnyeit, amennyiben van lehetőség, idő és szándék a több típusú vizsgálati sor kivitelezésére.

Még tartottak a próbakutatások a különböző szakaszokon, amikor részeredmények alapján megkezdődött a szerződéskötési folyamat. Az A szakaszra már 2017. december 11-ével megszületett a NIF Zrt. és a Budavári Kft. közötti szerződés mind a teljes felületű feltárássra, mind a régészeti megfigyelés keretében végzendő bontómunkára vonatkozóan. A B szakasz esetében erre 2018. február 15-én került sor. Mindkét szakasz régészeti feladatellátására a Budavári Kft. – a koordináció megtartása mellett – továbbszerződött a Herman Ottó Múzeummal.

Kiemelt szerepe volt a NIF Zrt.-ben 2018. február 28-án lefolytatott egyeztetésnek, melyen minden érintett fél és a kivitelezők is jelen voltak. Ekkor kialakításra került a feltárások elvi menetrendje, illetve elosztásra kerültek a C szakaszra eső lelőhelyek is. Ezért utóbbi szakasz szerződése csak 2018. március 22-én került aláírásra. A megbeszéléseken elhangzottak alapján a Budavári Kft. a feladat ellátására több intézményt is bevont. Az összesen 190.669 m² teljes felületű feltárásból 129.679 m²-t a Magyar Nemzeti Múzeum Régészeti Örökségvédelmi Igazgatósága, 49.313 m²-t a Herman Ottó Múzeum, míg 11.677 m²-t a Móra Ferenc Múzeum vállalt el.

A feltárások elindulása előtt, 2018. március 28-án a munkákban érdekelt felek részvételével a nyomvonalon közös bejárásra került sor. Ennek folyamán olyan menetrend került kialakításra, amely – kevés számú kivételtől eltekintve – a teljes felületű feltárások végéig tartható volt.

Mivel a projekt több különböző cég, intézmény együttműködését igényelte, az információk áramlásának kiemelt fontossága volt. Sokszor kimarad a felsorolásból, hogy egy régészeti feltárás nem csak az azt elvégzőkről szól: kell hozzá a bozót- és erdőirtó, a geodéta, a tűzszerész, a gépi földmunkás vállalkozó, a későbbi kivitelezők, a megrendelő, a sokszor még birtokon belül lévő korábbi tulajdonosok, a járási hivatal, sőt a mérnöki kabinet is. Ezért első körben a Budavári Kft. létrehozott egy Google Drive meghajtót, amelyre minden fontos információt feltöltött. Bekerültek az ERD-k, a bejelentők és engedélykérők, a kitűzési vázrajzok, térképek, tervek, illetve minden információ, amelyre igény mutatkozott. Amennyiben belépett egy új szereplő, az hozzáférést kapott az őt megillető adatokhoz. Ugyanezen célból minden héten szakaszonként kör-e-mailben tájékoztatásra került az összes érintett fél a jelenleg zajló és az ezek után következő folyamatokról. A problémák megoldását segítették a minden héten egyszer elvégzett közös bejárások, amelyekhez bárki csatlakozhatott. Ezek ugyan nem hivatalos, jegyzőkönyvezett utak voltak, mégis nagymértékben segítették a feltárások előrehaladását, sőt sokszor a hivatalos mérnöki kooperációk is az itt tapasztalt eredményekből tájékoztak.

AZ M30-AS RÉGÉSZETI PROJEKT TELJES FELÜLETŰ FELTÁRÁSAINAK MEGSZERVEZÉSE

Szörényi Gábor András
(Herman Ottó Múzeum)

A Nemzeti Infrastruktúra Fejlesztő Zrt. M30-as autópálya közlekedési infrastruktúra-beruházása kapcsán 2018 elején kezdődtek meg a Miskolc és Tornyosnémeti (országhatár) közötti szakasz kivitelezésnek előkészítő munkálatai. Az M30-as autópálya építését megelőző régészeti kutatásokra – a hatályos jogszabályok alapján – a Budavári Ingatlanfejlesztő és Üzemeltető Nonprofit Kft. (Budavári Kft.) kötött szerződést a beruházó Nemzeti Infrastruktúra Fejlesztő Zrt.-vel (NIF). A projekt tagoltsága okán külön-külön

szerződés született az A, B és C építési szakaszok teljes felületű feltárására (TFF) és a kivitelezés közbeni régészeti megfigyelés keretében elvégzendő esetleges bontómunkákra (RMB). A Budavári Kft. mint koordinátorszervezet ezen régészeti feladatok generál-lebonyolításával – az örökségvédelmi törvény értelmében – a területileg illetékes megyei hatókörű városi múzeumot, a miskolci Herman Ottó Múzeumot (HOM), valamint a Magyar Nemzeti Múzeum Régészeti Örökségvédelmi Igazgatóságát (MNM RÖG) bízta meg. A HOM és az MNM RÖG az elvégzendő feladatokat kétharmad/egyharmad arányban, Miskolc–Encs és Encs–Tornyosnémeti közötti szakaszokra osztotta fel egymás között.

A feladat nagysága és fokozott üteme miatt a lehető legtöbb régészeti szakember és feltáró csapat bevonása vált szükségessé, ezért a HOM által felügyelt szakaszokon a múzeum közbeszerzési eljárásában nyertes Régész Kft. és Ex Voto Kft. konzorciuma, továbbá a Szegedi Tudományegyetem Régészeti Tanszéke is részt vett a feltárásokban, míg az MNM RÖG szakaszán a szegedi Móra Ferenc Múzeum került bevonásra.

A 33 lelőhely teljes felületű feltárása több mint 505.000 m² kutatását jelentette. A szakmai jellegű, ásatási feladatokon túl a beruházó, a koordinatív örökségvédelmi szerv, a lebonyolító két múzeum és az egyes alvállalkozók közötti pontos munkaterület-át- és visszaadások, a munka elvégzését igazoló záródokumentációk, a teljesítésigazolások és számlázások nyomon követe precíz és sokrétű adminisztrációt követelt meg a résztvevőktől. Ehhez elengedhetetlen volt a NIF–Budavári Kft.–HOM–MNM RÖG képviselőinek heti rendszerességgel tartott kooperációja a TFF teljes időszakában, ahol a felek minden egyes lelőhely organizációját kontrollálták és az esetlegesen felmerülő problémáit kezelték.

Így a projektben részt vevő intézmények és szervezetek kiemelkedő együttműködése, segítőkészsége, magas szakmai és szervezési tapasztalata, és persze az alapvetően száraz, csapadékmentes időjárás révén az M30 autópálya teljes felületű feltárásainak zöme 2018 folyamán, jóval a kivitelezések megkezdése előtt elkészült.

ÉLETKAMRÁK A HERNÁD FOLYÓ VÖLGYE ÉS A CSEREHÁT-DOMBSÁG TALÁLKOZÁSÁNÁL

A következőkben bemutatjuk az M30-as autópálya A, B és C szakaszain teljes felületű feltárással kutatott súlyponti lelőhelyeit. A szakaszon feltárt összes lelőhely alapadata megtalálható a cikkhez tartozó Függelékben.

Arnót–Répásalj Nyugat

(azonosító: 58952)

Fábián Sára

(Herman Ottó Múzeum)

Arnót–Répásalj Nyugat lelőhely (33+400–33+970 kmsz.) névadó községének északnyugati közigazgatási határában, az Arnótot és Sajópálfalát összekötő műút keleti és nyugati oldalán helyezkedik el, részben a Kis-Sajó bal partján húzódó teraszon. Közélemben található Sajópálfala–Répás lelőhely (azonosító: 55170). Az előzetes terepbejárás során gyűjtött hasonló leletanyag és a két lelőhely közelsége alapján azt gondoltuk, hogy valójában egy egységet képeznek, csupán a meredeken leszakadó partoldal választja el a két lelőhelyrészletet egymástól. A feltárás eredményei azonban nem igazolták ezt a feltételezést: a Kis-Sajóhoz közelebb eső, nagyobb és változatosabb tárgyi anyagú Arnót–Répásalj Nyugathoz képest Sajópálfala–Répás kisebb és kevésbé gazdag leletekkel bír, rövidebb ideig használt területnek bizonyult. Mindkét lelőhelynek volt ugyan bronzkori periódusa, de a jól megkülönböztethető jellegzetességek a leletanyagban azt sugallják, hogy csupán a késő bronzkor–kora vaskor átmeneti időszakában használták egyszerre a településeket. Az alábbiakban az intenzívebb megtelepedési nyomokat mutató Arnót–Répásalj Nyugat nevű lelőhelyet elemezzük.

Arnót–Répásalj Nyugaton összesen 19.393 m²-en 1121 régészeti objektumot tártunk fel. Ezek legtöbbje keltezhető leletanyag híján ismeretlen korú, vagy csak a pontosabban nem meghatározható őskorra datálható. Nagyjából egyforma a császárkorra, bronzkorra és vaskorra keltezhető telepjelenségek száma. Ezeknél jóval kevesebb az Árpád-korra datálható objektumot találtunk. Alacsony a rézkori, a népvándorlás kori és még ritkább az újkőkori jelenségek előfordulása.

A leletanyag legnagyobb részét a közelebről nem meghatározható őskori kerámiatöredékek teszik ki.

Nagyon kevés, csupán néhány darab újkőkori kerámia ismert, melyek közelebbi datálása kérdéses. A rézkori horizontot a Tiszapolgár-kultúrához sorolható sírok képviselik, de ezek mellett néhány gödör betöltéséből a Hunyadihalom-csoportra jellemző edények is előkerültek. A Füzesabony- illetve Gáva-kultúra jellegzetességeit viselő bronzkori kerámiaanyagban gyakoriak a barna és fekete, polírozott darabok, néha kannelúrás vagy bütykös díszítéssel. A késő bronzkor–kora vaskori anyagban a jellemzően szürkésbarna színű edényeket sokszor ujjbnyomkodással tagolt hurkadíszítés ékíti. A vaskori anyag jellegzetességei a három élű bronz nyílhegyek, a gyorskorongolt szürke kerámiatöredékek és a felhúzott fülű fekete csészék, amelyek a szkíta kori megtelepedés nyomai. A kelta település legszebb leletei a grafitos kerámia mellett a kék üvegkarperec-töredékek, valamint egy csaknem ép lignitkarperec. Római császárkori kerámia nagy mennyiségben látott napvilágot a lelőhelyen, a jellegzetes, kézzel formált és gyorskorongolt darabok között néhány mutatós terra sigillata-töredék is előkerült. Egyetlen darab, a népvándorlás koron belül pontosabban nem meghatározható, legyező alakú nyílhegy is előkerült. Az Árpád-kori kerámiaanyag szürkésbarna és rózsaszínes-fehér színű, bekarcolt díszű töredékekből áll. A rendszeres fémkeresős kutatások során a felszín humuszdepójából számos lelet került elő, azonban jelenséghez köthetően nagyon kevés fémtárgyat találtunk. Ennek oka, hogy az objektumok egy része a szubhumuszban helyezkedett el, melyeket a mezőgazdasági művelés és a humuszosítás megsemmisített.

A keltezhető objektumok alapján Arnót–Répásalj Nyugat lelőhelyen az újkőkorból igen szórványos megtelepedés mutatható ki. A rézkorból csak kevés jelenség: egy korai temetőrészlet, valamint néhány gödör ismert, utóbbiak azonban nem a temetőhöz tartozó települési objektumok, hanem azoknál fiatalabbak. A lelőhelyen a középső bronzkortól a késő római korig számolhatunk folyamatos emberi jelenléttel, ez utóbbi korszakban volt a legintenzívebb a terület használata. A népvándorlás időszakához csupán egy pontosabban nem keltezhető temetkezés és egy nyílt tűzhely köthető. Az Árpád-korban kis lélekszámú lakosság tanyasi jellegű településrészletének nyomai utalnak az itt élt közösségre, azonban továbbélésük a középkorban már nem mutatható ki.

A településszerkezetben jól látható elkülönülést tapasztaltunk, melynek oka a terepi adottságokban

keresendő. Az úttesttől nyugatra fekvő területen a világossárga, agyagos-lössös felszín kelet–nyugati irányban hirtelen lemélyül, és belvizes térszinné válik. A két területrész találkozásánál, az úttól nyugatra fekvő feltárási terület csaknem teljes hosszán végighúzódtott egy árok. Ennek keletkezése bizonytalan, mivel számos korszak leletei kerültek elő belőle, és a szuperpozíciók sem segítenek egyértelműen tisztázni a korát. Az árok szerepe minden bizonnyal csupán a területhatárolás és vízvezetés volt, védelmi célra nem igazán lehetett alkalmas. A házak, kemencék, cölöphelyek, számos gödör, egy hatalmas agyagnyerő és a temetőrészlet az árkon belül, a kiemelkedő térszínen található. Az alacsonyabb területen főként a gödrök jellemzőek, jóval kevesebb számban. Ennek oka, hogy a terület időszakosan vízzel borított volt, melyre írott forrás is utal. A Sajó az idő folyamán többször változtatta medrét, melyet Borsod vármege I. katonai leírásában is említene: [a Sajó és a Bódva] „folyók tavasszal, de különösen ősszel annyira ki szoktak önteni, hogy az egész völgy egy tóhoz hasonlít. [...] Amikor ezek a vizek ismét levonulnak,

nagyon sok mocsaras hely marad vissza, amik csak ritkán száradnak ki” (CSORBA 1990, 37). Az úttest túloldalán található felszínrész ezzel ellentétben nagyrészt sík. Ezen a területen nem figyelhető meg elkülönülés az objektumok között sem típusban, sem korszakban, sűrűségük azonban kelet felé haladva egyre csökken. Ahogy felérünk a domb tetejére, intenzitásuk ismét nő, ezek viszont már Sajópálfala–Répás lelőhelyhez tartoznak.

A lelőhely legkiemelkedőbb jelensége az összesen 8 vázból és 1 jelképes sírból álló, előzetesen a Tiszapolgári-kultúrához sorolható rézkori temetőrészlet. A sírok leletanyaga között bütyökdiszes és függeszthető tálak, fazekak, bögrék, áttört csótalpas tál és fazék, csónak alakú és gyöngysordíszes peremű tál, agancsbalták, pattintott kőkések, mészkőgyöngyök található. Csupán három sír volt érintetlen, a többit vagy állatjárat, vagy későbbi objektum bolygatta meg. Az elhunytak többségét, öt személyt e korszak általános szokásaitól eltérően, háton fekvő pozícióban temettek el, tájolásuk viszont a megszokott kelet–nyugati (3. kép).



3. kép. A tiszapolgári kultúra temetkezése Arnót–Répásalj Nyugat lelőhelyen. (Fotó: Galkó József)
 Fig. 3. Burial of the Tiszapolgári Culture at the archaeological site Arnót–Répásalj Nyugat. (Photo by József Galkó)

Csupán egy sírban találtunk zsugorított vázat. Ez utóbbi temetkezés nemcsak fektetésével, délkelet–északnyugati tájolásával, hanem szegényes mellékletével is különbözött a többitől. Két sírt az agyaggyerő gödör bolygatott meg, ezek közül az egyiket csupán deréktól lefelé tudtuk eredeti helyzetében dokumentálni. Ez a váz szintén kelet–nyugati tájolású, azonban hasra fektetve temették el. Az utolsó sírra már csak az agyaggyerő gödör betöltésének különböző pontjairól gyűjtött vázrészecskék és leletek utaltak. A sírok elhelyezkedéséből arra következtetünk, hogy a temető tovább folytatódik a nyomvonalon túl déli irányban. A temetőrészletnek jó párhuzama a kultúra névadó lelőhelye, Polgár–Basatanya, vagy a földrajzilag közelebb eső Tiszabábolna–Szilpuszta, ahol a kerámiaanyagon túl a vázak háton fekvő helyzetben való temetése is hasonló (HELLEBRAND–PATAY 1977, 53–55).¹

Összegzőképpen elmondható, hogy a lelőhely a Sajó–Hernád-sík legtöbb régészeti lelőhelyéhez hasonlóan vízparthoz közel helyezkedik el. Arnót–Répásalj Nyugat jóval nagyobb, gazdagabb lelőhely, mint Sajópálfala–Répás, mely némileg távolabb esik a víztől. Ez utóbbi lelőhely mind az objektumok számát, mind a leletanyag változatosságát illetően kevésbé intenzívnek mondható. Használata is rövidebb időszakra szorítkozik, annak ellenére, hogy áradásoktól védett, de vízhez közeli, környezetéből kiemelkedő, ideálisnak mondható területen fekszik.

Szikszó–Bercel

(azonosító: 32221)

Horváth Antónia–Jenei Anita–
Szörényi Gábor András
(Herman Ottó Múzeum)

Szikszó–Bercel lelőhely (43+460-43+905 kmsz.) Szikszó északnyugati közigazgatási határában, a Hernád folyótól nyugatra, a Vadász-patak és a Magyar-hegy északnyugat–délkelet irányú dombvonulata között, a domb nyugati oldalán, a Vadász-patak felé délnyugati irányban lejtő térszínen helyezkedik el.

A feltárás során összesen 23.870 m² kiterjedésű területet kutatott meg a Herman Ottó Múzeum, melyből 23.158 m² volt a régészeti pozitív terület,

ahol 540 db jelenség került feltárára. A terület nagy része megtelepedési nyomokkal fedettnek bizonyult, csupán a legmélyebben fekvő, talajvízes szakaszon volt ritkább a régészeti jelenségek előfordulása.

Jól megfigyelhető volt, hogy a Vadász-patakhoz közelebb eső, alacsonyabb térszínen lévő nyugati területet időnként víz borította. Az ásatási felszín egy csaknem teljes szélességében elterülő, nagy kiterjedésű, összefüggő agyagkitermelő gödör uralta, melyből csekély mennyiségű, jellegtelen középső és késő bronzkori, házi kerámiatöredék, valamint állatsont került elő.

A lelőhely keleti részén a bronzkorra és az Árpád-korra keltezhető objektumok helyezkedtek el. A bronzkori horizonthoz tartoztak a tárológödörök, valamint a szelvény keleti széle mellett egy kettős, bronzkori árokrendszer részlete, melyek szélein cölöphelysorokat lehetett megfigyelni. A leletanyag itt már gazdagabb volt, egy esetben kisméretű, késő bronzkori edényeket is találtunk egy tárológödörben.

A hely az Árpád-korban is lakott volt, erről tanúskodnak az általunk feltárt épületek, (külső) aknakemencék, valamint a csekély számú tárológödörök. Több házat csupán a humuszba ástak egykori lakóik, e jelenségek így nem érték el az altalaj szintjét. Ezeknek csupán a kemencéjük sűrűfelületét és néhány esetben 1-1 cölöphelyét találtuk meg. A lelőhely keleti felének legszembetűnőbb jelenségei a kelet–nyugati irányú keskeny, sekély, a szelvény teljes hosszán végignyúló árkok. Ezekből kevés Árpád-kori és őskori kerámia került elő vegyesen. A villámárvizek elvezetésére szolgálhattak, hiszen a domb lejtésére merőlegesek, és a dombon található völgy kijáratából indulnak.

A legújabb kort egy II. világháborús futóárok képviseli, melyet 30 méter hosszúságban dokumentáltunk a szelvény északkeleti negyedében.

A keleti lelőhelyrész további jellegzetessége, hogy a humuszban, szubhumuszban nagy mennyiségű bronzkori és Árpád-kori kerámiát, állatsontot és paticsot találtunk, valamint arányaiban kevés fémleletet. Ezért feltételezzük, hogy az objektumok nem mélyedtek a sárga agyag altalajba. Mivel a feltárt terület egy dombláb alatt helyezkedik el, nem kizárt, hogy ezek dombtetőről lemosódott, illetve vízfolyások által összesomosott leletkoncentrációk lehettek.

Az előkerült bronzkori jelenségekből tudatos településtervezésre következtethetünk. A Vadász-patakhoz közelebb eső, vízjárta területeket a házak falazatának

1 Az 587. strat. számú, leggazdagabb sír áttört csótalpas tájához ld. II. t. 4., illetve csótalpas fazekához ld. Bognár–Kutzián 1963, XXXIV. t. 6.

építéséhez, valamint az edénművességhez használt agyag kitermelésére használták. Az agyagbányászat során keletkező amorf, aránylag sekély (50–120 cm mély) gödrökbe helyenként (2–3 m mélységű) kutakat ástak. A magasabb, szárazabb területeken, a dombhoz közeledve méhkas alakú tárológödröket találunk, melyeket lezár a dombláb alatt húzódó kettős árok. Az ezek szélén és folytatásában lévő cölöpsorokból következtetve elképzelhető, hogy valamilyen védelmi rendszer részei lehettek. Erre a korszakra keltezhető épületeket nem tártunk fel, azonban a nyomvonalától északkeletre lévő Magyar-hegy tetején nagy mennyiségű bronzkori kerámiát gyűjtöttünk helyszíni szemlénk során. Ezek alapján elképzelhető, hogy a középső, illetve a késő bronzkorban egy erődített település létezhetett a dombtetőn lévő központi településmaggal, mely külső övezetének agyagkitermelésre és tárolásra hasznosított részletét kutattuk meg.

A lelőhelyen kiásott Árpád-kori településrészlet 11 épülete közül csak egy esetben nem találtunk tüzelőberendezésre utaló nyomot. Ez utóbbinál két oszlophelyet tudtunk megfigyelni a két szomszédos oldalfal mellett, ezért szárnyéknak, gazdasági épületnek tartjuk. Egy házat másodlagosan aknakemencévé alakítottak át. Két esetben olyan lakóház került elő, melyeket a

kemencéjükön kívül az oszlophelyeik elhelyezkedése is jelzett. Nem mélyítették őket az altalajba, valószínűleg csak a humuszba ásták bele, vagy földfelszíni építmények lehettek. A többi lakóház félig földbe mélyített volt, ágasfás-szelemenés tetőszerkezettel. Téglalap alakú gödreikben a két szemközti, rövidebb oldalon 1-1, illetve 2-2 oszlophely mélyedt az altalajba. Tüzelőberendezésük zömében a délkeleti sarokban helyezkedett el, három kivétellel, ahol az északkeleti és délnyugati sarokban kapott helyet. Három építménynek volt csak olyan kemencéje, melynek falzatába nem került beépítésre kő. A többi lakóépületnél általában vegyes falazatként agyagba rakták a tört köveket, melyek között sok malomkő-töredék is volt. Platnijukat agyaggal tapasztották le, ahol két esetben tudtunk megfigyelni állatcsontokat az átégett felület alatt. A sütőfelületeken több helyen megújítás nyomai voltak láthatók, ami arra enged következtetni, hogy a település hosszabb ideig is fennállhatott. A kemence hátsó falából kiágazó keskeny kis kürtőt, mely a felszínre futott ki, két helyen tapasztaltunk. A négy külső kemencéből kettő nagyobb méretű volt, az egyik többször megújított, állatcsontokkal letapasztott sütőfelületű, mely magasabban helyezkedett el, mint a munkagödre. Három aknakemencét tártunk fel, melyeknél erősen átégtek az akna oldalfalai.



4. kép. Boronaszerkezetes ház feltárása Szikszó–Bercel Árpád-kori faluhelyen (Fotó: Nagy Zoltán, Kiss Dániel)
 Fig. 4. The excavation of a log house at Szikszó–Bercel, Árpád Age village site (Photo by Zoltán Nagy, Dániel Kiss)

Két olyan félig földbe mélyített épület került elő, melyek falszerkezetéből boronaházra következtethetünk. A határozottabban kirajzolódó épület esetében a talpgerendák árkait a falaktól távolabb ásták a padlóba, mind a négy oldal mentén. A betöltés a földfal felőli részen világosabb volt, ami utalhat a szigetelésként szolgáló föld betömedékelésére is. A házat megújították, ez a keleti és a nyugati oldalfalak áthelyezésével járt. Ennek során a ház északnyugati sarkában lévő kemence korábbi platnijára rá is ásták a boronafészket. Elképzelhető az is, hogy egy veremházat alakítottak át boronaszerkezetes falú épületté (4. kép).

Az Árpád-kori település feltárt objektumaira jellemző, hogy nagyon gyér leletanyaggal bírtak. A kerámiák jellegzetes 12–13. századi Árpád-kori töredékek, hornyolt, helyenként bevagdalt díszítésűek. Az egyik épület betöltéséből egy csontkorcsolya került elő. Bacsikai István humuszolás közben is folyamatosan végzett műszeres leletfelderítést, melynek során többek között vaslándzsa, sarlóvég, ösztöke, vastű, vascsatok és kések kerültek elő.

A leletanyag alapján már az Árpád-korban is fennálló település nevét Györffy György munkájából ismerjük. Abaúj vármegye leírásánál szerepel helynévként, melyet Pesty Frigyes gyűjtésére alapozott, aki Szikszó és Alsóvadász között lokalizálta a Berczel dűlőt. 1772-ben még említik szőlőbirtokosait. Györffy feltételezi a név etimológiája alapján, hogy Abaúj megye déli csücskében, az Aba-nem birtokára letelepített törzsi katonaság által alapított faluról van szó (GYÖRFFY 1987, 42–44).

A terepbejárás során megállapítottuk, hogy dél felé folytatódik az Árpád-kori (és a bronzkori) település is a felszíni leletek tanúsága alapján. A vizenyösebb, alacsonyabb térszinteken fekvő területet nem használták, ekkor már – a bronzkori viszonyokkal ellentétben – valószínűleg teljesen elmocsarasodott ez a terület. A domboldalra, keleti irányban már nem terjeszkedett a középkori faluhely. Pusztulási réteget nem tudtunk megfigyelni, valamint 13. századnál fiatalabb leletanyag sem került elő, ezért feltételezhetjük, hogy a falut elhagyták a lakosai még a 13. század folyamán. Neve dűlőnév alakban a 18. századig fennmaradt.

Halmaj–Kiskinizsi-dűlő

(azonosító: 16863)

Gallina Zsolt–Gulyás Gyöngyi (Régész Kft.)

Halmaj–Kiskinizsi-dűlő lelőhely (52+070-52+380 kmsz.) a Hernád folyótól nyugatra, Halmaj község határától 1 km-re, Kázsmárk és Halmaj között, a 3. sz. főút mellett egy nyugat–keleti irányú dombvonulat keleti lejtőjén húzódik mintegy 2 km hosszan. A dombhát dél felé fokozatosan kiemelkedik a Hernád völgyéből, jellemzően a 135–150 mBf. mai térszinteken.

Az M30-as gyorsforgalmi út építését megelőző feltárás során a Herman Ottó Múzeum megbízásából a lelőhely északi részét az Ásatárs Kft., míg a déli területét a Salisbury Kft. tárta fel. A megkutatótt lelőhelyrészen összesen 47.809 m²-en 1347 jelenség került napvilágra. A lelőhely északi területén zömében szkíta kori és elenyésző számban késő rézkori és bronzkori telepobjektumok voltak. A lelőhely déli részén viszont kizárólag középső és késő bronzkori telepjelenségek kerültek elő.

Szkíta kori épületek

A lelőhely északi részén (11.796 m²) különböző típusú és csoportokba szerveződő, közel 100 szkíta kori, földbe mélyülő struktúra, oszlopos szerkezetű épület, alapozóárok, kerekded és szögletes alaprajzú gödör- és veremépület került elő eddig (5. kép).²

A felület déli részén, csaknem 100 m hosszan közel 500 szkíta kori cölöphelyet tártunk fel, melyek legalább 44 felszín feletti építményhez tartozhattak.³ A cölöphelyek között, azok rendjébe illeszkedve 15 keskeny és sekély alapozóárkot is megfigyeltünk.⁴ Az alapozóárkok alján több esetben egymástól egyenlő távolságra beásott cölöplyukakat bontottunk ki. Ezen struktúrák feltételezhetően paliszád- vagy alapozó árkok voltak, melyek önállóan és felszín feletti építmény részeként is értelmezhetők. Ehhez hasonló negatív struktúrák korabeli mongóliai és szibériai sziklarajzokon kecskekarámokként szerepelnek

2 Az objektumok, illetve negatív struktúrák száma folyamatosan nő a lelőhelyen a kézirat leadásakor [2019] is tartó régészeti érdekű bontómunka keretében végzett feltárás során.

3 A felszín feletti negatív struktúrák száma ennél valamivel magasabb lehetett, pontos számuk a szuperpozíciók és az erősen lekoptott eróziós felszín miatt nem határozható meg.

4 A lepusztult felszín alapján elképzelhető, hogy több alapozóárok lehetett a magasabban fekvő lelőhelyrészen.



5. kép: Halmaj–Kiskinizsi-dűlő légi felvétele. Pirossal kiemelve a szkíta kori településobjektumok
(Készítette: Kolonits László és Czukor Péter)

*Fig. 5. Aerial photograph of the Halmaj–Kiskinizsi-dűlő archaeological site. Settlement objects from the Scythian Age marked red
(Figure by László Kolonits and Péter Czukor)*

(KUBAREV–TSEVEENDORJ–JACOBSON 2005, 590. Ric 100. 1, 3–4, 6). Továbbá a kelet–délkeleti irányba nyitott palisádok nagyon hasonlítanak a hortobágyi karámhoz, az ún. „vasaló”-hoz is (BÁRTH 1982, 23. tábla).

A fenti építmények mellett 34 félig földbe mélyített épület is előkerült. Néhány esetben szuperpozíció is megfigyelhető volt a felszín feletti és a félig földbe mélyített építménytípusok között. Utóbbiakra jellemző, hogy csoportokban helyezkedtek el és nagyjából az egész feltárási területen szóródtak. Tüzelésnyomot egyetlen esetben sem tudtunk megfigyelni. Alakjuk igen változatos, de alapjában véve 3 csoportba sorolhatók, úgymint a kerek vagy kerekded, a lekerekített sarkú négyszögletes alaprajzú formákhoz közelebb állók, végül a nagyobb méretű, szabályos téglalap alakúak (ez utóbbi csoportba csak egy objektum tartozott). A kerekded, négyszögletes vagy szabálytalan alakú

épületek aljába vagy nem ástak cölöphelyet,⁵ vagy egy „központi” cölöphelyet (ez a kerek struktúrákra jellemző), ritkán 2–3 cölöphelyet is mélyítettek. A kisebb méretű és jellemzően mélyebb gödör- vagy veremépületekben az alapgödör fala mellett különböző szélességű, sekély padka húzódott. A halmajjához hasonló kerekded és négyszögletes alaprajzú épületek a bükkábrányi bánya területén⁶ és a közeli szikszói Hellgyár bővítése során feltárt lelőhelyen (Szikszó–Hell Ring I. lh.) is előkerültek.⁷

5 A cölöplyuk nélküli épületek esetében felmerülhet azok boronaházakként vagy talpgerendás épületekként történő értelmezése (Czifra 2006, 174).

6 Bükkábrány–Bánya VIII/c és VIII/d lelőhelyeken – Gulyás Gyöngyi és Kolonits László 2016–2017. évi közöletlen feltárása.

7 A lelőhelyen Király Ágnes, Horváth Antónia és Tóth Krisztián (HOM) régészek irányításával, több mint 3,5 hektáros területen 565 jelenséget, közöttük 69 félig földbe mélyített épületet és 226 oszlophelyet tártak fel (Király 2017, 4–5).

A településünk legnagyobb méretű – a nyesett felszínen 15 m²-es – épülete (S309) mélységével és szabályos négyzetes formájával is kitűnt a többi közül. De mivel tüzelésre alkalmas nyomot és letaposott padlószintet sem találtunk benne, így ebben az esetben is kétséges annak lakóházként történő értelmezése.

Nagy kérdés, hogy hol lehettek a lakóházak, melyek szibériai, mongóliai, kaukázusi analógiák alapján⁸ felmenő falú, tüzelőhellyel rendelkező boronaházak és jurták lehettek. A régészetiileg nehezen bizonyítható, feltételezhető felszíni épületek nyomai, a felszíni sajátosságok alapján, valószínűleg nem maradtak meg (SCHOLTZ 2010, 381), legalábbis az általunk feltárt településrészleten ezeknek nem lertük nyomát.

Szkíta kori leletanyag

Az épületek funkciójának megállapításához érdemes röviden a leletanyagot is ismertetnünk. A leletek 65–70%-át edénytöredékek alkották. Ezek között fele-fele arányban fordultak elő a szabad kézzel formált és a korongon készített edények darabjai. Jellegzetes edénytípusok: perem fölé húzott fülű bögrék, behúzott peremű tálak, tojásdad testű bögrék, fazekak, nagyobb tárolóedények, széles szalagfüles korsók. Ezek mellett számos beásásban találtunk lekerekített peremű, mindig szabad kézzel formált, apró közúzalékkal és/vagy pelyvával soványított anyagú agyagból készült lapos, eredendően kör/korong alakú töredékeket.⁹ Díszítések csak a kézzel formált edénytöredékeken voltak: rátett, ujjbenyomással tagolt bordák, továbbá kerek vagy lapos, félkör alakú fogóbütykök.

A vaskori objektumokból jellemzően kiskérődzőhöz és sertéshez tartozó vázrészecskék kerültek elő. Az egyik cölöplyukban egy növendék sertés feldarabolt maradványait helyezték el. Néhány objektumban szarvasagancs-darabokat, illetve csonkagúla alakú agyagnehezéket, őrlő- és fenőkötőredéket, továbbá vaskésdarabokat és egy szarvasagancsból készített szerszámot is találtunk.

Az épületek funkciója és a településszerkezet

Az objektumok rendszere, a tüzelőberendezések látszólagos (?) hiánya, valamint az épületekben talált leletanyag e lelőhelyen talán segít közelebb vinni bennünket az épületek funkcióinak és a település szerkezetének, ezáltal a középső vaskor folyamán itt élt népesség életmódjának megismeréséhez.

A gödör- és veremépületek gazdasági rendeltetésűek lehettek. A Halmajon és a Bükkábrányban feltárt, hasonló méretű épületek betöltésében általában találtunk legalább egy-egy nyomott gömbös vagy bikónikus alakú (két egyenlő és egyenlőtlen félből álló) orsógombot, melyek külső felülete néhány esetben ritkán bevagosással díszített.¹⁰ Több településobjektumból került elő agyagból készült hálonehezék, őrlőkő illetve néhány gödörből és épületből vágott állatsont. Ezen épületek egy részében történhetett a helyi nyersanyag (gyapjú, gabona, csont) feldolgozása, tárolása.¹¹

Analógiák alapján a sekély, kerek alaprajzú gödörépületek az állattartáshoz kötődő csősz- vagy pásztorkunyhók lehettek (BÁRTH 1982, 23. tábla; MATUZ 1997, 8. kép, 10. kép). Az állattartás kötöttebb formájára utalnak a kiskérődző- és sertécsontok. A fent idézett párhuzamok alapján az alapozóárkok és az azokhoz kapcsolódó, nem közbezárt cölöpstruktúrák karámok, szárnyékok voltak. A zárt cölöpszerkezetek lábas ólak, terménytárolók is lehettek.

A különböző formájú gödör- és veremépületek csoportokban, a kutatott terület egészen megtalálhatóak voltak. A feltárás során jórészt a település külterületi része¹² került napvilágra, melynek déli részén meghatározó volt az állattartásra (javarészt kiskérődzők) utaló, ahhoz szorosan kötődő objektumok rendszere, mint cölöpólak, szárnyékok, karámok. Emellett ezen a területen egy csoportban, feltételesem a kötöttebb állattartáshoz kapcsolódó veremépületek, ólak, kerek pásztorkunyhók nyomai is megfigyelhetőek voltak. A település északi felét árokrendszerek tagolták, itt inkább tárolók, nyersanyagfeldolgozó műhelyek, esetleg

8 Ilyenek kerültek elő többek között a Minuszinszki-medencében a Tagar-kultúra területéről (RALSTRON et al. 2018, 12. Fig 10).

9 E tárgytipusok pontos meghatározása kérdéses. Ehhez hasonló, fedőként értelmezett edénytöredékek többek között Nyírparasznyáról (CZIFRA 2016, 5. kép 12–13) és Rákospalota–Újmajorról (TÉZER 2011, 11. lép 13) is ismertek. Véleményünk szerint tálcá vagy egyéb hordozó szerepe sem vethető el.

10 Érdekesképpem említhető meg, hogy a szomszédos Szikszó-Hell Ring I. lelőhelyen 36 objektumban 49 db orsógombot vagy töredéket leltek (KIRÁLY 2017, 6).

11 Számos szkíta kori településen kerültek felszínre fűrészelt, vágott állatsontok, melyek azok helyben történő feldolgozásra utalnak, pl.: Dunavecse, Tiszaigar (LANTOS 2005, 34).

12 Természetesen e korban vélhetően nem beszélhetünk klasszikusan kül- és belterületről. Talán inkább a település magjához közeli (éjszakai vagy ház közeli?) állattartó, valamint műhelykörzetként határozhatjuk meg a feltárt településrészletet.

(sertés)ólak határozták meg a képet. Középen egy patak, a Büdös-kút adott vízvételi lehetőséget.¹³

Az előzetes feldolgozás alapján elmondható, hogy a halmaji szkíta kori telepen dominált az állattartás, de annak egy helyhez kötöttebb formája (aprójószág, kiskérődzők és sertés tartása), érzékelhetően nincs nomadizálás nagy körben. Bizonyos jelek alapján azonban az összetett szkíta közösség tagjai földet is műveltek, a helyi nyersanyagot (csontművesség, szövés-fonás, gabonaórlés) feldolgozták és helyhez kötötten gazdálkodtak a középső vaskorban (Kr. e. 7/6–5/4. század).¹⁴

A fentiek és más hasonló korú települések alapján a „szkíták” a máshol is megfigyelt (SCHOLTZ 2010, 381) komplex gazdálkodást folytatták a Hernád völgyében, ahol az állattenyésztés mellett a földművelés is jelen volt, akár településenként is eltérő hangsúlyokkal.¹⁵ További kérdések merülnek fel bennünk: az adott település „komplex” gazdálkodású volt-e, netán a téli-nyári szállások még nem elkülönített rendszerben látjuk a változatosságot, vagy a mikrorégiós táji adottságokhoz (mocsaras, vízjárta részek, folyóvölgy, dombvidék) alkalmazkodva éltek egymástól független, kifejezetten vándorló állattartó és földműves csoportok? A kutatás elején járva ezek a kérdések még megválaszolásra várnak.

13 A szkíta településekre jellemző, hogy azokat víz közeli magasparton létesítették (SCHOLTZ 2010, 380). Bóka Gergely a Körös-vidék késő bronzkori és vaskori településtörténetével foglalkozó tanulmányában is hangsúlyozza, hogy a Vekerzug-kultúra települései a védett ártereken, magaspartonok jellemzőbbek. Ez nagy valószínűséggel az időjárás csapadékoságával, hűvösebb idővel és az áradások magasabb számával magyarázható (BÓKA 2012, 61–62).

14 A lelőhely feltárása, a leletanyag restaurálása, feldolgozása jelenleg [2019] is folyik, így a település belső kronológiájára vonatkozó pontosabb megfigyeléseket egyelőre nem tudtunk tenni.

15 Miskolc–Hejő lelőhelyen az archeobotanikai vizsgálatok többféle gabona termesztését (árpa, köles, elenyésző mennyiségű rozs és vetési búza) és legeltetés együttesét bizonyították a korszakban. Itt egy letelepült földművelő közösség territóriumra volt egy más típusú, ligeterdős, vízjárta részen, de ezen a helyen is jelen volt a rét- és legelőgazdálkodás fordított, kisebb szereppel. Bár az árpa és a köles esetében megfontolandó az is, hogy e növények termesztése a gyors mozgású állattartó népek jellegzetessége (PÓSA et al. 2014, 3–18).

Encs–Mérnöki-teleptől délre (azonosító: 93259)

Mengyán Ákos–Dávid Áron–Farkas Zoltán
(Ex Voto Kft.)

Encs–Mérnöki-teleptől délre lelőhely (62+870–63+800 kmsz.) a Hernád völgyében, annak jobb partján, sík területen, a mai Encs városától nyugatra, közvetlenül a település határa és a 3-as főút közötti részen található. A megkutatott terület mérete 61.540 m² volt, az azt fedő humuszvastagság 80–120 cm között váltakozott.

A lelőhelyen 2018-ban összesen 1413 stratigráfiai számot osztottunk ki, melyek közül 45 darab recens vagy geológiai képződménynek bizonyult.

A régészeti korú objektumok között 258 darab gödör és oszlophely/cölöplyuk, illetve 1093 darab sír volt. A sírok közül 704 tartalmazott emberi maradványt, 180 temetkezés csak kerámiát illetve fémleletet. Feltételeken jelképes sírgödörként értelmezhetők azok a vázas sírokhoz hasonló és méretű gödrök (további 209 objektum), amelyek teljesen üresek voltak, viszont a temető rendjébe illeszkedtek. A csontvázas temetkezések közül tájolásuk és a bolygatatlan vázrészletek alapján feltételezhetően 184 sír foglalt magába férfi (nyugat-keleti, vagy kissé délnyugat-északkeleti), míg 171 női halottat (kelet-nyugati vagy északkelet-délnyugati tájolással).

Feltárára került egy nagy, őskori anyagnyerő gödörkomplexum, valamint egy egykori patakmederrel párhuzamosan futó, valószínűsíthetően paliszádfal oszlophelyei is. Ennek egyik oszlophelyében egy két-élű, köpűs bronznyílhegyre bukkantunk.

A lelőhely legmeghatározóbb eleme a középső bronzkori Füzesabony-kultúra temetője. A temető egészen a 3-as főúttól nyugatra eső területig, a völgyet nyugatról határoló fennsík lábáig húzódik, feltehetően itt található a temető nyugat-északnyugati határa. Déli és északi széle szintén a kutatott területen belülre esett, keleti irányban pedig még folytatódhatott a város területe felé, bár a sírok sűrűsége ezen a részen is jelentősen csökkent. A kultúra temetkezéseinél megszokott (észak-dél, dél-észak) tájolás helyett kelet-nyugati (női temetkezések) és nyugat-keleti (férfi temetkezések) hossz tengellyel voltak elhelyezve a sírok. A kelet-nyugati tájolású sírok csontvázaival bal oldalukon feküdtek, lábaik kissé felhúzva, karjaik pedig a mellkas, esetleg az arc előtt voltak, míg a nyugat-keleti

tájéolású sírok vázai a jobb oldalukon feküdtek, lábuk szintén kissé felhúzott helyzetben volt, kezeik pedig vagy a mellkas, vagy az arc előtt feküdtek. Mind a kétféle tájolásnál a halottak arccal dél felé néztek. Néhány esetben megfigyelhető volt olyan „rendellenes” temetkezés, amikor az elhunytakat arccal észak felé nézve, tehát a feltárt temető „megszokott” temetkezési rendjével átellenesen helyezték el. Ezeken kívül több esetben a lábak és kezek csontjai sajátos helyzetben kerültek elő (pl. nyújtott láb, kezek has, mellkas és arc elé helyezésétől való eltérései). A temetőben néhány többes temetkezést is feltártunk, melyeknél két elhunyt került egy sírba. Ezekben az esetekben gyermekek, felnőttek (6. kép), vagy felnőtt-gyermek párosítás mutatható ki. Kiszámú hamvasztásos/szórthamvasztásos sírt is feltártunk, melyek pontosabb datálása egyelőre nem lehetséges, mivel csupán az urnák alsó 10–15 cm-e maradt meg. Ezek is mindenképp a temető belső kronológiai rendjébe illeszkedő sírok.

A temető viszonylag jól behatárolható területén több esetben megfigyelhetők voltak sírépítményre utaló jelenségek, amikor egy-egy sír négy sarkához közel négy darab oszlop- vagy cölöphely tartozott. Emellett a teljes feltárt lelőhelyen kimutatható a koporsó használatát a sírokban.

A sírgödörök mélysége 10 cm és 160 cm között változott a humuszolt felszíntől számítva. A gyermeksírok általában sekélyebbek voltak. A temető nagy része, megközelítőleg 90%-a feldúlt és/vagy rabolt, legtöbb esetben pedig a sírok rablógödreinek feltöltése volt megfigyelhető az altalajban.

A sírokhoz tartozó mellékletek közül az edénymellékletek a leggyakoribbak, egy-egy temetkezés mellett általában kettő-négy edényt találtunk. Ezek közül a legelterjedtebb típusok a tálak (behúzott peremű, gömbszelet vagy csonkakúp, illetve svédsisak alakú), a fazekak és a bögrék (gömbös vagy nyomottgömbös hassal, tölcséres vagy cilindrikus nyakkal). Gyakran előforduló mellékleteknek bizonyultak a bronzspirálok és bronztűk, melyek között több típus is előfordult, mint például hurkos, gömbös és kúpos, valamint lapított fejű. A fémek között további általános mellékletnek mondhatók a csónak alakú hajkarikák, melyek nyersanyaga legtöbb esetben bronz volt, de jó néhány aranyból készült példány is előkerült.

A sírokban több esetben találtunk különlegesebb fém használati tárgyakat is. Az első ilyen „unikális” leletünk egy nagyméretű bronzhorog volt, majd

előkerült egy bronz nyélcsöves csákány, egy nyélhátas balta és egy bronzkés is.

További mellékletekként találtunk paszta- és borostyángyöngyöket, agyarcsigák vázaiból készült ékszereket, valamint néhány megmunkált vaddisznóagyar-nyakéket. Kevés esetben kövek is kerültek a sírokba, melyek nagy része magkő, pár darab pedig pattintott nyílhegy volt. Kevés állatcsont említhető még a mellékletek sorában, melyek közt volt néhány csontár, valamint egy bolygatott temetkezés betöltésében egy őstulokkoponya.

A temető egyik legjelentősebb sírja az 588-as számú, mely egy fiatal nőé volt. A bolygatatlan sír különlegessége, hogy a halottat gazdag temetési mellékletekkel látták el. A koponyán párta nyomát találtuk meg, amelyen a halánték környékéhez köthetően egy-egy aranykorongpár helyezkedett el. Ehhez csatlakozott egy bronz spiráltekerccsekből és agyarcsigákból álló „lánc”, amely a nő kezébe helyezett nagyméretű bronztűhöz kapcsolódott (7. kép).

Egy másik egyedülálló leletünk egy bolygatott férfi sírból került elő, ám az alsó lábszárakat és lábfejeket a későbbi „behatás” nem érintette. Így maradhatott meg az az ép agyag kocsimodell, melynek négy darab négyküllős kerekét is *in situ* találtuk meg.

A temető szerkezetével kapcsolatban megállapíthatjuk, hogy a sírok nagy részét kelet–nyugati/nyugat–keleti irányú sorokban helyezték el, valamint egyelőre legalább 2–3 darab nagyobb sírcsoportot is el tudunk különíteni, melyeket általában 3–4 sírből álló kisebb csoportok alkottak. Ezek száma a belső kronológia kidolgozása során tovább bővíülhet. A megfigyelések szerint a lelőhely időben felöleli a középső bronzkort, vagyis a Füzesabony-kultúra teljes időszakát, és elmondható, hogy a lelőhely a Füzesabony-kultúra eddig feltárt legnagyobb sírszámú temetője. Annak kérdése, hogy a temetkezőhely melyik bronzkori telephez, esetleg telepekhez tartozott, egyelőre tisztázatlan.

Szalaszend–Nagy és Kishegy

(azonosító: 84979)

Libor Csilla–Pusztai Tamás–Takács Richárd
(MNM Régészeti Örökségvédelmi Igazgatóság)

A lelőhely Szalaszend és Méra községek határában a Hernád-síkot nyugatról határoló, attól 50 méterrel magasabban lévő markáns terasz peremén fekszik. A terasz felszínébe e helyen egy vízmosás vágódott. Az



6. kép. Encs–Mérnöki-teleptől délre nevű lelőhely, 504-es számú sír: két felnőtt csontváza (Fotó: Tóbis Ede Mihály).

Fig. 6. The N° 504 grave at the archaeological site of Encs–Mérnöki-teleptől délre. Skeleton of two adults (Photo by Ede Mihály Tóbis)



7. kép. Encs–Mérnöki-teleptől délre nevű lelőhely 588-as számú sír (Fotó: Nagy Márton)

Fig. 7. The N° 588 grave at the archaeological site of Encs–Mérnöki-teleptől délre (Photo by Márton Nagy)

ERD-hez szükséges próbafeltárások 2017 őszén e lelőhelyen Pusztai Tamás vezetésével folytak. E feltárások gyakorlatilag a korábbi irodalomból Méra–Várdomb néven ismert, az M30-as projektben Méra I. néven azonosított bronzkori erődített település külső részét érintették, de a projekt során ezt a területet önálló lelőhelyként kezeltük. A 2017-es feltárások során megtalált bronzkori településjelenségek közül kiemelkedik egy, a lelőhely platóját kettévágó vízmosás mélyebb részein található, a későbbi rámosódások által jelentősen elfedett épület padlója és a padlójára került edények (S1). A lelőhelyen 2017-ben került elő az itt található honfoglalás kori temető első sírja (S2; 1. sír).

E lelőhely feltárását az M30-as autópálya 69+215 kmsz.–69+680 km-szakaszán 2018-ban Libor Csilla vezetésével folytattuk. A 2,2 ha kiterjedésű feltárt területen a 650 bronzkori és vaskori objektum mellett

a 2017-ben előkerült első sírral együtt 7 honfoglalás kori sírt tártunk fel.

A 10. századi temető sírjai a már fent említett egykori vízmosásnak a kelet felé lejtő partján helyezkedtek el. A sírgödörök betöltése alig volt elkülöníthető a körülöttük elterülő agyagos, sárga altalajtól. Utólag mindegyik sírt kirabolták. A rablógödörök betöltése jól elválik a környezetüktől, így a rablógödöröknek a nyesett felszínen megfigyelhető foltja alapján sikerült azonosítani a temetkezéseket.

Két sorban helyezkedtek el a sírok, nyugat–keleti tájolással. A sírok lekerekített sarkú téglalap alakúak és igen sekélyek voltak. A humuszos rétegtől 3–5 cm mélyen már jelentkeztek a csontok. Feltehetően a talaj felső humuszos rétegét az erózió a vízmosás enyhén kelet felé lejtő oldalán lepusztította. Koporsónak nem találtuk a nyomait.

A rablásokat feltételezhetően célirányosan végezték, ugyanis a rablók egyértelműen a sírban fekvő halott mellkasára, valamint a deréktájra és a fejre ástak rá. Ez arra utal, hogy a sírok jelöltek voltak és a rablás akkor történhetett meg, amikor még ezek a jelölések látszódtak, ám a test már lebomlott, mivel a szétdobált csontok között anatómiai kapcsolat nem volt kivehető.

A bolygatások ellenére is találtunk több ezüstözött bronz fülesgombot, ezüst ruhavereteket, nyíltegezre, valamint magára az íjra utaló csontlemezeket. A sírok datálását megkönnyítette, hogy az egyik női sírban két ezüst itáliei denárt is találtunk, melyeket Hugo és II. Lothár közös uralkodása idején vert (931–947) érmeknek határoztuk meg (CNI 1/9). E *terminus post quem* adat alapján a temető a 10. század középső harmadában lehetett használatban. A temetkezések idejének a meghatározása során a lószerszámok vizsgálata is hasonló eredményeket hozott, mivel két sírban trapéz alakú kengyel volt, amely típus Révész László szerint a 10. század középső harmadától jelenik meg a Kárpát-medencében (Révész 1996, 45–46). Három sírban lócsontok is voltak, így a már fentebb említett női sír esetében is. Itt a lóhoz tartozó lábszárcsontok kerültek elő. A még 2017-ben feltárt 1. sírban fekvő halott lábánál elhelyezett ló lábszárcsontjai fölött a ló koponyáját is sikerült megtalálni. Itt lábhoz tett lóboros temetkezéssel számolhatunk. Ezt a sírt a terület lószermentesítése során végzett fémdetektoros kutatás találta meg, így a lószermentesítők a ló koponyájára helyezett gyeplőhöz kapcsolódó zablát, valamint a koponya melletti kengyeleket eredeti helyzetükből kimozdították.¹⁶ A rablást követően a sírban hagyott maradványok alapján ez volt az egyik legtöbb leletet tartalmazó sír. Nem tudjuk biztosan, hogy a rablások előtt is ez volt-e a temető leggazdagabb sírja, mivel ezt is kifosztották. Az egész sír nem volt összedúlva, csak a halott fejénél és derekánál találtunk egy-egy rablógödröt. Itt helyezkedtek el azok a tárgyak, melyek fontosak lehettek a sír kifosztói számára. A koponya majdnem teljesen hiányzott, a rablás során csupán az alsó állkapocs maradt a sírban. Mellette, a bal oldali kulcsont helye fölött már csak egy ezüst hajkarika feküdt. A deréknál lévő bolygatás során a halott veretes övét kereshették vagy vihették el. Az övre fűzött

tarsoly azonban a sírban maradt. A tarsoly szájának zárására szolgáló csontlemez mellett öt kovakő is előkerült e helyen, melyek a tarsolyban található tűzszer-számhoz tartoztak. A temetés során a halott bal oldala mellé helyezhették az íjászfelszerelését. Előkerültek az íjkarok és az íj középrészének merevítésére szolgáló csontok, valamint a leengedett íj tárolására szolgáló tok száját záró csontlemez is, de csak az egyik darab. A rablót a halott bal válla mellé helyezett, vasalatokkal megerősített nyíltartó tegez már nem érdekelte. A nyílhegyekből ítélve ebben hat nyílvevő volt. A rombusz alakú nyílhegyek mellett van egy kétágú, villás végű is, valamint egy unikális darab is: ez egy igen nagy méretű, pengéjén hat lyukkal áttört nyílhegy. Az áttörések talán a nyílhegybe fűzött gyúlékony anyag befűzésére, rögzítésére szolgálhattak. Az eddig előkerült honfoglalás kori leletanyagban nem ismerünk hasonlót.

A sírokban talált lócsontok alapján a lovak a honfoglaló magyarokra jellemző alacsony (körülbelül 138–142 cm-es) marmagasságúak voltak. A férfi és női temetkezések mellékleteiként megtalált lócsontok között nem volt jelentős méretbeli különbség.

Elvégeztük a sírok embertani vizsgálatát is. A 2017-ben előkerült 1-es számú sírban talált egyénről dr. Marcsik Antónia megállapította, hogy egy maturus korú férfi volt, aki valószínűleg lovagló életmódot folytathatott az izomtápadási helyek, valamint az ízületi kopások alapján.¹⁷ A 2018. év során előkerült hat egyén csontvázát Libor Csilla és dr. László Orsolya vizsgálta. E hat személyből három férfi, egy nő és két nem meghatározható nemű ember váza volt. Az elhalálzási életkoruk közel hasonló volt és mind adultus (23–39 év) korúak lehettek. Ahol vizsgálható volt a nyakszirtcsont, ott megfigyelhető ezen töredékek erőteljesebben roncsolódása, összehasonlítva a koponya más részeivel. Mivel a szakirodalomban több helyen is lehet példát találni arra, hogy honfoglaló eleink alátámasztották halottjaik fejét (SZENDREY 1928, 17; TET-TAMANTI 1975, 90; SZÓKE-VÁNDOR 1987, 49; IST-VÁNOVITS 2003, 379), így ez az eshetőség ezen sírok esetében is fennállhatott, ami magyarázatul szolgálhat az occipitalae töredékes állapotára. A női egyén arc-koponyáját sikerült visszaépítenünk olyannyira, hogy le tudjuk mérni az arc arányait. Ezen mérések alapján nem csupán morfológiailag, hanem metrikusan is

16 Az SNR 679 női temetkezés esetében a lókoponyát nem találtuk, valószínűleg a rablás következtében kerülhetett ki a sírból.

17 Köszönet dr. Marcsik Antóniának az eredményekért!



8. kép. A Szalaszend–Nagy és Kishegy nevű lelőhelyen a 679-es stratigráfiai azonosító számmal jelölt sírban talált nő koponyája
(Fotó: Bicskei József)

Fig. 8. The skeleton of a woman, found in the grave marked with № 679 stratigraphic identity number at the archaeological site Szalaszend–Nagy és Kishegy (Photo by József Bicskei)

egyértelművé vált, hogy europid és mongoloid jellegeket is mutat (8. kép).

Feltételeztük, hogy esetleg akadhat olyan sír, melynek a feltárási nyomok hiányában – nem vehető észre a már lehumuszolt területen, így mind az ásás során lehumuszolt területet, mind az ásás mellett, attól keletre található szántóföldet megvizsgáltuk geofizikai műszerrel is, hátha találunk további sírokra utaló mágneses anomáliákat. A már feltárt sírok a régészeti munkák előkészítéseként végzett geofizikai vizsgálat során készült térképen szereplő egyes anomáliákkal – utólag – jól megfeleltethetők egymásnak. Feltételeztük, hogy az esetlegesen föld alatt rejtőző további sírok is hasonló módon jelentkezhetnek egy további geofizikai felmérésen. Az újabb geofizikai felmérés eredményeképp készített térkép sem az ásási területen, sem a feltárandó területet keletről határoló szántóföldön nem mutatott olyan további mintázásokat, melyek általunk még nem feltárt sírokra, esetleg sírsorokra utalnának. Természetesen előfordulhat, hogy a geofizikai felmérés mostani eszközei nem voltak alkalmasak arra, hogy minden, még földben

rejtőző sírt meghatározhassunk a segítségükkel.

A Hernád-völgy magyarországi szakaszáról eddig alig ismertünk honfoglalás kori temetkezéseket. Mindössze öt szórványtelep (Alsódobsza, Hejce, Hernádkércs, Aszaló és Göncről), valamint két hitelen feltárt sír Szikszóról és egy 19 síros temető a 10–11. századból az Encs-Tobolyka III. nevű régészeti lelőhelyről sorolható e korszakba. Az M30-as autópálya építését megelőzően Szalaszend határában feltárt temetkezések feltehetően a 10. század középső harmadában kerülhettek a földre. Az itt eltemetett emberek többsége adultus korú volt. A négy férfi közül a mellékletei alapján kiemelkedik a maturus korú, 1-es sírban fekvő halott. Mi lehetett annak a közösségnek a szerepe, funkciója, amelynek e sírokban talált emberek a tagjai voltak? Mennyi sír lehet még e helyen a földben? Mi lehetett az a folyamat vagy épp az az esemény, aminek nyomán itt temették el őket? Hol élt a közösség többi tagja? És őket hol temették el? E számos kérdésre a Hernád-völgy honfoglalás kori emlékeire irányuló célzott kutatás adhat választ. Az itt élő emberek még birtokában lehetnek olyan információknak,

melyek hozzásegítik a régészetet további honfoglaló leletek meghatározásához.

Méra–Méra I.

(azonosító: 75061)

Larsson, Nicklas

(MNM Régészeti Örökségvédelmi Igazgatóság)

Méra–Méra I. lelőhely területe egy nem mindennapi lelőhely: az M30-as autópálya megelőző feltárásai egy bronzkori erődített település részletes kutatására adtak lehetőséget. A lelőhely (69+510–69+930 kmsz.) Méra település külterületén, a Hernád folyó síkját nyugatról kísérő magaspart peremén található, kitűnő kilátással Regéc és Boldogkő várára. Az 1979-ben földvárként azonosított (HELLEBRANDT–SIMÁN 1980, 92), de már a 19. század végén ismert (SÁRKÖZY–NOVÁKI 2001, 55) lelőhelyen eddig szisztematikus régészeti kutatás nem folyt, régészeti leletanyag is csupán terepbejárásokból került elő. A területen 2017 tavaszán – útépitést megelőzően – régészeti célú geofizikai felmérést végeztek a Herman Ottó Múzeum munkatársai. A geomágneses vizsgálat a lelőhely központi részén egy kettős árokkal határolt, intenzív anomáliát mutató területet jelzett (9. kép). 2017 őszén próbafeltárást végeztek, amely során összesen 15 szondát nyitottak, elsősorban a terület régészeti fedettségének, a jelenségek tényleges kiterjedésének és mélységének meghatározása céljából.¹⁸ A lelőhely északi szélét 2018 júliusában régészeti megfigyelés közbeni bontómunkával kutattuk meg.

A megelőző feltárás a lelőhely északi részét érintette, itt összesen 1382 jelenséget dokumentáltunk. Egyetlen késő rézkori gödör (S1325) kivételével a régészeti objektumok többsége a bronzkorra illetve a kora vaskorra (szkíta) keltezhető településjelenség. A gépi humuszolással és a bontómunkával párhuzamosan folyamatosan végeztünk fémkeresős leletfelderítést. Szintén fémkeresővel ellenőriztük az objektumok betöltési rétegeit is.

A megelőző feltárást 2018 áprilisában kezdtük meg és 2019 márciusában fejeztük be, ezért csupán előzetes eredményekről tudunk beszámolni. Ugyanakkor a lelőhely komplexitása és leletanyagának gazdagsága mindenképp indokolja e rövid bemutatást. Az előkerült leletanyag alapján a település legkorábbi

leletei a korai bronzkor végéhez köthetők. Az intenzív megtelepedésre később, a középső bronzkorban és a késő bronzkor legelején került sor. A jelenségek arra utalnak, hogy a települést a Kr. e. 2. évezredben folyamatosan használták. Ezalatt a hosszú periódus alatt látványosan átalakult a település szerkezete, és a változásokat a régészeti jelenségek dokumentálása során pontosan nyomon tudtuk követni.

A bronzkori települést hármasszoros árokrendszer vette körbe, amelyet nem egy időben hoztak létre: a két külső árkot később alakították ki, mint a legbelső. A belső, legkisebb átmérőjű árok (S1223) a feltárási terület déli szélén található, legalább 50 m hosszú szakasza esett a feltárási területre. Az árok átlagosan másfél méter széles és 1 méter mély, az északi részén két kisebb bejárat. A középső árok (S26 és 29) legalább 280 m hosszú, 3 méter széles, 1,6 méter mély, bejárata északkeleten kb. 3 méter széles volt (10. kép). A bejárat előtt, az árok külső oldalán paliszád nyomát is megtaláltuk kb. 35 méter hosszan. Az árok belső oldalán is kb. ugyanilyen hosszan jelentkezett két, egymással párhuzamos cölöpsor. A harmadik árok (S2) legalább 200 méter hosszú, 2 méter széles és 1,5 méter mély.

A három árok a lelőhelyet három különböző intenzitású és típusú zónára osztotta. A külső árkon kívül az objektumok nagyon ritkák és a leletanyag szegényes. A külső és a középső árok közötti terület közepes intenzitású, a jelenségek többsége késő bronzkori vagy kora vaskori gödör volt, emellett 5 kora vaskori, földbe mélyített házat is dokumentáltunk. A terület a középső árkon belül nagyon intenzív volt, az objektumok többségét gödrök és cölöphelyek alkották. Ezekon kívül több nagy kiterjedésű (a legnagyobb, az S1109 összesen 590 m²-es volt), illetve közepesen mély (1–2 méter közötti átlagmélységű) anyagkitermelő gödörkomplexumként meghatározott jelenséget is dokumentáltunk. Két esetben a cölöphelyek 1-1 felmenő falú cölöpépítmény szerkezetét jelölték (lakó- vagy egyéb épületek). A házakhoz/épületekhez köthető tüzelőberendezéseket nem találtuk. Ellenben több esetben, ha magát a kemencét nem is, de kemencére (tüzelőberendezésre) utaló nyomokat (átégett omladék, tapasztás) igen.

A jellemzően telepjelenségek mellett két zsugorított csontvázas temetkezést is dokumentáltunk: az S897 sír É–D-i tájolású, benne a halott a bal oldalán feküdt, illetve az S1283 sír ÉNy–DK-i tájolású, jobb oldalán fekvő halottal. A sírokból nem került elő melléklet.

¹⁸ A próbafeltárás vezetői dr. Pusztai Tamás és Pusztainé dr. Fischl Klára (Herman Ottó Múzeum) voltak.



9. kép. Méra–Méra I. nevű lelőhely
geofizikai felmérése a települést övező
hármás árokrendszerrel
(Készítette: Herman Ottó Múzeum)

*Fig. 9. The geophysical survey of the archaeological site
Méra–Méra I., with a triple ditch around the settlement
(Figure by Herman Ottó Museum)*



10. kép. Méra–Méra I. nevű lelőhely,
a középső árok északi részén
dokumentált palisád nyoma.
(Fotó: Larsson, Nicklas
és Látos Tamás)

*Fig. 10. The vestige of a palisade,
documented at the northern
part of the central ditch. Archaeological
site Méra–Méra I.
(Photo by Nicklas Larsson
and Tamás Látos)*

További 5 gödörben (S301, 314, 680, 802, 1279) tárunk fel emberi csontvázat különböző pozíciókban. A gödrök betöltésében talált leletanyag alapján késő bronzkorra vagy kora vaskorra datálhatóak.

A feltárt objektumokból elsősorban nagy mennyiségű kerámia leletanyag került elő. Szintén magas az állatcsont aránya. A feltárás során (az objektumokból és a felső humuszrétegből) folyamatosan detektáltuk a fémtárgyakat, melyek között számos, jól típusba sorolható és korhatározó leletet (trianguláris bronz tör, pödrött végű tűk stb.) említhetünk. Fontos lelet az a két nemesfémtárgy, amelyeket szintén fémkereső talált (egy csónak alakú arany hajkarika és egy vékony drótékszer). A bronz feldolgozására utaló leletek között számos öntőmintát, fújtatócsövet, bronzöntésre szolgáló edényt (kanál) is találtunk. A középső bronzkori háztartásokra jellemző hordozható tűzhely több példánya és variánsa is előkerült.

Az előzetes eredmények azt sugallják, hogy a települést a második évezred végén hagyták fel. Ugyanakkor néhány évszázaddal később, a kora vaskor idején a szkíták is itt létesítették településüket. Erre az időszakra keltezünk 8 kerek, félig földbe mélyített házat és számos hulladék- és tárológödört. A leletanyagban a kerámia dominál, de sok állatcsont, néhány bronz- és vaseszköz is ismert. Számos bronz nyílhegyet is dokumentáltunk, amelyeket helyben gyártottak, erre utalnak a félkész és hibás darabok. Néhány objektumból jó állapotú vaskés is előkerült.

A megelőző feltárás eredményei, a geofizikai és fémkeresős vizsgálatok, a lelőhely geomorfológiai viszonyai együttesen azt jelzik, hogy a bronzkori lelőhely központi része a megkutatott területtől délre található. Úgy gondoljuk, hogy az egykori települést itt, ezen az észak–déli dombháton hozták létre talán már a korai bronzkor végén. A középső bronzkor időszakában a település koncentrikusan növekedett és a késő bronzkor elején elérte legnagyobb kiterjedését, mintegy 11 és fél hektáros nagyságot. A megelőző feltárásunk ennek a területnek kevesebb mint felét, 5 hektáros részét érintette.

A környéken, a Hernád völgyében számos hasonló méretű és korú erődített település ismert. Ezek mind-egyikét stratégiaileg fontos helyeken találjuk meg, ahonnan a völgyre és a környező területekre a jó rálátás biztosított. A Hernád – úgy, mint ma – akkor is természetes szállítási és kapcsolati útvonalat biztosított a Kassai-medence és az Alföld között. A gazdag

fémnyersanyag-lelőhelyek, mint pl. a Gömör–Szepe-
si-érchegység réz- és aranybányái fontos nyersanyagok és árucikkek kereskedelmét jelzik, melyek közvetítésében a Hernád földvárai bizonyára szerepet játszottak. A Mérán végzett egyedülálló mértékű feltárás és a lelőhely gazdagsága új lehetőséget ad arra, hogy a hasonló lelőhelyek szerepét és kronológiai helyzetét újraértékeljük.

Garadna–Kovács-tanya

(azonosító: 35284)

Csergő Ákos–Tóth Krisztián

(MNM Régészeti Örökségvédelmi Igazgatóság)

Egy-egy település létrejöttében sok tényező játszhat közre, ám a különböző tájak határai kiemelkedően jó településösztönző erővel bírnak, mivel e határok mentén a tagoltsági különbségekből adódó érintkezési vonalak elrendeződése meghatározó térosztási irányokat formált, melyek irányultsága a társadalom térhasznosítási, megtelepedési és áramlási folyamatai számára a kedvező tényezők sűrűsödése (alacsonyabb térszínek, gyengébb lejtők, szélesedő völgytalpak, változatos mederborítottság, árvízmentesség) felé alakult ki (CsÜLLÖG 2006, 20).

Némi földrajz után érdemes megnéznünk a fentebb említett tájakról ismert római kori germán lelőhelyeket a Hernád folyó mentén. Encstől északra 30 lelőhely ismert jelenleg, melyek egy részén kisebb-nagyobb leletmentés, terepbejárás történt, néhányuk azonban csak szórványleletek alapján valószínűsíthető, ám a 3-as számú főút mentén nagy felületen történtek régészeti kutatások. A legtöbb lelőhely esetében megfigyelhető, hogy kistájak határain, főként folyóvizek teraszain helyezkednek el, kihasználva a folyó- és patak völgyek kapcsolódási pontjait. Az ismert lelőhelyek közül Soós Eszter 16 przeworsk települést vizsgált a Hernád-völgy északi felében doktori disszertációjában, főként azokat, melyeken kisebb régészeti feltárás zajlott többségében a 60-as, 70-es években, illetve azokat, melyeken az 1989 után meginduló nagy felületű feltárások jóval nagyobb betekintést engedtek a Hernád-völgy római korába (Soós 2016, 450). Ezek között található Garadna–Kovács-tanya lelőhely is.

E nagy kiterjedésű római kori germán települést 1999-ben fedezték fel a Herman Ottó Múzeum régészei, melyet két lelőhelyre bontottak: Garadna-Elkerülő út 3. lelőhelyre (azonosító: 59012) és Kovács-tanyára

(azonosító: 35284). A jelenlegi községtől 500–1200 m-re északkeletre, 160 m-es tszf-i magasságú egykori folyóterazon, a Bársonyos-patak partvonalához közel, ÉÉK–DDNy-i hosszirányban helyezkedik el (CSENGERI–PUSZTAI 2008, 89). A 2002–2003-ban feltárt terület a jelenlegi 3. számú főút nyomvonalán volt, melyet részben keresztez az M30-as autópálya tervezett nyomvonala, az érintett lelőhelyrész a C szakasz 74+900 és 75+845 km-szelvényei között található.

A 15 évvel ezelőtti ásatáson 22 lekerekített sarkú négyszögletes, félig földbe mélyített épület maradványait, 7 nagyobb oszlophelycsoportot és egy felszíni ház megrongálódott, égett omladékát sikerült az ásatóknak megfigyelni (CSENGERI–PUSZTAI 2008, 97). Az épületek mellett számos tároló- és hulladékgyűjtő, egyes esetekben ezekben elhelyezett kutyavázak láttak napvilágot, ám ezenfelül 40 négyszögletes kiégett oldalfalú, általában É–D-i tájolású „tüzelőgyűjtő” is előkerült 6 csoportban (CSENGERI–PUSZTAI 2008, 97).

Garadna–Kovács-tanya lelőhelyet Soós Eszter dolgozta fel doktori disszertációja keretében (Soós 2016). A településobjektumok az északi részen sűrűbben, dél felé egyre szórtabban fordultak elő. Soós Eszter – feldolgozva a lelőhely feltárt részének leletspektrumát, annak belső kronológiáját is kidolgozva – a leletanyagot három kronológiai fázisba sorolta: B2–B2/C1–C1a az első, C1b–C2 a második és C2–C3 a harmadik, mely szerint a település legkorábbi része a 2. század harmadik harmadától keltezhető (B2–B2/C1 fázisok) és feltehetően a 4. század utolsó negyedéig volt lakott (Soós 2016, 457).

A 2018 szeptemberében kezdődött teljes felületű feltárás egy újabb nagy felületű metszet a településre, részben párhuzamosan a korábbi feltárással a jelenlegi felület középső és déli részén, ám az északi részen kelet felé kanyarodik az autópálya-nyomvonal, mely átvág a Bársonyos medrén és a Hernád árterén halad tovább. Összesen 9345 m² területről távolítottuk el a humuszt gépi erővel, melyből 1680 m² felületen magasabban hagytuk meg a szubhumusz alatt jelentkező kultúrrejteget, mivel itt erősen paticsos omladékokra bukkantunk. 2018 október–novembere folyamán a tartós fagy beálltáig a lelőhely csak egy kisebb részletének feltárással végeztünk, sikerült dokumentálnunk a már a korábbi ásatáson is megfigyelt, jellemző főbb objektumtípusokból néhányat. A legtöbb lelet két omladékértégből látott napvilágot, melyek feltárással december közepéig nem végeztünk, arra már

csak 2019 tavaszán került sor, azonban a paticsos omladék elbontása után kirajzolódtak egy földfelszíni épület oszlophelyei, mely mérete hozzávetőlegesen 8 x 4 méter lehetett. Több hasonló omladékértéget feltárással jelenleg [2019] is zajlik.

Ezek mellett ún. félig földbe mélyített épületeket tártunk fel, melyek lekerekített sarkú négyzet vagy téglalap alakú struktúrák, általában a szemközti vagy a két rövidebb oldalon 3-3 oszlophellyel. Tüzelőberendezés nyomát nem észleltük bennük, padlójuk nem tapasztott. Jelenleg is zajlik a feltárással egy másik típusnak, melynek azonban a sarkaiban és oldalai mentén körben oszlophelyek, illetve az északnyugati sarkában andezitből kirakott kőkemence található. Harmadik típusként említhető egy ezeknél valamivel kisebb, lekerekített sarkú téglalap alakú épület, melynek két szemközti rövidebb oldalának közepénél helyezkedik el 1-1 oszlophely.

Az épületek mellett számos tárológyűjtő látott napvilágot, melyek több típusba sorolhatók. Néhányuk nem túl mély (140 cm), méhkasszerűen öblösödő és egyenes aljú, ezzel szemben feltártunk mélyebb (200–230 cm), hordószerűen öblösödő, ívelt aljú gödröket is. Germán településeken gyakori, hogy ezeket később szemetesként hasznosítják és egész állatvázak vagy egyéb, talán valamilyen áldozathoz köthető leletcsoport található bennük. A 2002–2003. évi feltáráson kutyavázak kerültek elő a hasonló beásásokból, amelyek jelen ásatáson sem hiányoztak (CSENGERI–PUSZTAI 2008, 97). Eddig két esetben figyeltünk meg gödörben elhelyezett kutyavázat, az egyik gödörben a kutya csontváza mellett egy marha koponyája, egy ló lábszárcsontjai, illetve alattuk egy őrlőkő látott napvilágot. Ezekon kívül még további három gödörben találtunk elhelyezett lókoponyát.

A 2002–2003-as ásatáshoz hasonlóan a jelenlegi felszínen is kerültek elő átégett oldalfalú, négyzet alakú tüzelőgyűjtők. Egy részük csoportban helyezkedik el a még feltáratlan területen, azonban az eddig feltárt északi részen elszórtan, egymástól távol találhatóak. Nem különböznek a már számos germán településen megfigyelt hasonló jelenségektől, azonban az egyikben kövek és faszén társaságában vassalakokat találtunk. Ezek mellett december folyamán egy Henning B típusú edényégető kemencét is sikerült feltárnunk, melynek rostélyán in situ maradt meg egy szürke korongolt mély tál bepecsételt és besimított hullámvonalas díszítéssel (11. kép).



11. kép. Az S151-es edényégető kemence Garadna–Kovács-tanya lelőhelyről (Fotó: Ignáth Katalin)

Fig. 11. The pottery kiln N° S151 from the archaeological site Garadna–Kovács-tanya (Photo by Katalin Ignáth)

Az eddig feltárt leletek legnagyobb része kerámia, főként kézzel formált, durva fazekak, fekete, fényezett tálak, csőtalpas tálak. Viszonylag kevés a korongolt kerámia, amelynek egy jó része római import, mint reliefes terra sigillata-darabok, vörösre festett vagy szürke rádlidíszes kerámia. Nem lehet eléggé hangsúlyozni Bacskai István fémdetektoros kutatásainak jelentőségét, amelynek köszönhetően több mint 1000 fémtárgy, köztük számos fibula, egy balta, sarkantyú, arany csüngők láttak napvilágot. A leletanyag alapján, mely természetes módon a korábbi feltárással korrelál, az eddig feltárt jelenségeket a B2/C1 és C2 időszakra keltezhetjük, legfőképp a Soós Eszter által meghatározott első kronológiai fázisba.

TÖRTÉNETI ÚTVONALAK REKONSTRUKCIÓS LEHETŐSÉGE

Szörényi Gábor András–Bodnár Tamás
(Herman Ottó Múzeum, MNL Borsod-Abaúj-Zemplén Megyei Levéltár)

Egy új út építése során felmerülhet a kérdés, hogy vannak-e előzményei, illetve hol közlekedtek korábban az adott régióban utazók. A Miskolc és Kassa

közi történeti útviszonyokról – az ország más tájaihoz hasonlóan – elsősorban a levéltári gyűjteményekben fennmaradt 18–19. századi kéziratos térképekből és az I. katonai felmérés alapján tájékozódhatunk, és ezek segítségével következtethetünk a korábbi korszakok úthálózatára (12–13. kép).¹⁹ Az írott források alapján a középkori utak vonalával Györffy György is foglalkozott Borsod és Abaúj vármegyék történeti földrajzában (GYÖRFFY 1987, 53–54, 747–748). Ezek pontosításához, illetve a középkort megelőző időszakok útviszonyaihoz további közvetett információként szolgálhat a nagyobb, intenzívebb jellegű régészeti lelőhelyek elhelyezkedése, azok szóródása vagy éppen füzére.

A Miskolc–Tornyosnémeti autópálya-szakasz történeti útjainak ismertetését Miskolctól kiindulva kíséreljük meg felvázolni. Miskolctól keletre hosszan elnyúlt a medrét gyakran változtató Kis Sajó/Sajó-Előér és a Sajó folyó ártere, aminek legkeskenyebb szakasza Miskolc és (Felső)Zsolca között nyújtott optimális közlekedési lehetőséget. A Kassára futó királyi út (Via Regia) is itt keresztezte a folyókat, mely a mocsarakban egy modern, feltételezhetően Mária Terézia kori töltésúton haladt, ám az egy korábbi meglévő útra épült rá.²⁰

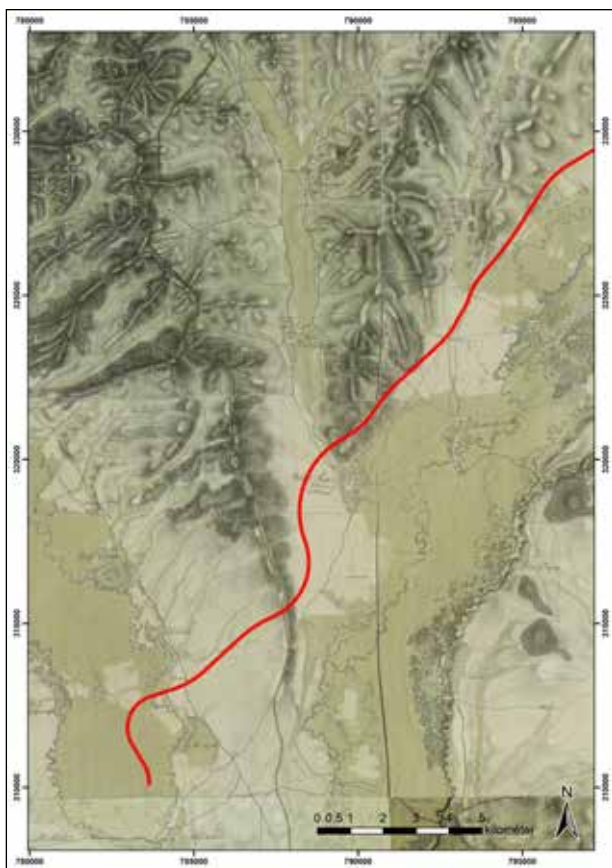
A Regia Via innen északkeletre fordult, amit több 18. század végi, Felsőzsolca határát ábrázoló térkép is megjelenített.²¹ Az útszakasz a mai 3. sz. főúttal lényegében azonos vonalon haladt, száraz magaslatokon egészen Szikszó mezővárosáig. E királyi utat az Arnót mai belterületének keleti szélén lokalizálható Kutya-kaparó csárdánál keresztezte a Via Sós, ami a Tokajból Arnóton és Szendrőn át Tornába futó főbb útvonalnak tekinthető,²² és amely elnevezése, valamint tokaji kiindulópontja révén joggal tartható a középkori sószállító utak egyikének. Ez a Sós út az Arnót és Pálfalva fölötti domb peremén, az autópálya-feltárások során kutatott 2. lh., Arnót–Répásalj intenzív régészeti

19 Az I. katonai felmérés szelvényeire a továbbiakban lásd: <https://mapire.eu/hu/map/europe-18century-firstsurvey/> (Letöltés ideje: 2019.08.15.)

20 Planum fluvii Sajó Elő-ér in Territorio Oppidi Miskoltz situm... MNL, S 12 - Div. XIII. - No. 74. A térkép keletkezésének ideje: 1786. Letöltés helye: <https://maps.hungaricana.hu/hu/MOLTerkeptar/5058/> (Letöltés ideje: 2019.08.15.) A töltésút alatt látható a korábbi út kanyargós nyomvonala.

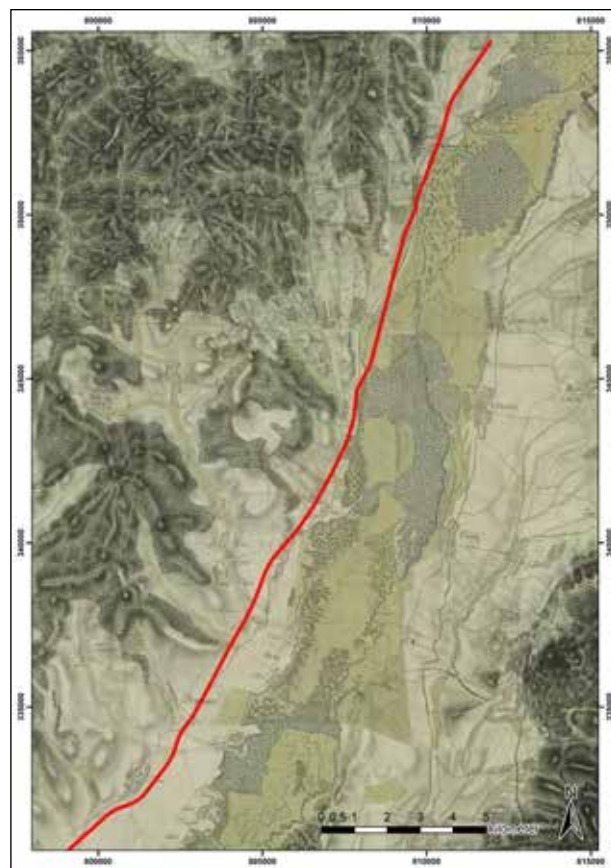
21 MNL BAZML BmT 271. A térkép keletkezésének ideje: 18. század vége.

22 MNL BAZML BmT 39. A térkép keletkezésének ideje: 19. század eleje.



12. kép. A feltárt nyomvonal déli szakasza az I. katonai felmérés térképén

Fig. 12. The southern section of the investigated motorway track on the map of the I. military survey



13. kép. A feltárt nyomvonal északi szakasza az I. katonai felmérés térképén

Fig. 13. The northern section of the investigated motorway track on the map of the I. military survey

lelőhelye közvetlen közelében érkezett le a dombokról a Sajó völgyébe, Sajóvamos vámhelyéhez.

A Sajó és a Hernád vízválasztóját, a Cserehát déli lankáit Zsolca és Szikszó között keresztezte az említett Via Regia. A Cserehát gerince egyúttal Borsod és Abaúj vármegyék határát is képezte, amit ma is jelöl a 3. sz főút mellett álló Turul emlékmű. Egy 18. század végi térkép ábrázolása szerint az út és a megyehatár/településhatárok csomópontjában állt az ún. Test halom,²³ melyet egy 2016-os régészeti megfigyelés keretében végzett bontómunka azonosított.²⁴ A halom Thököly Imre kurucai egyik legfényesebb diadalának, az 1679-es IV. szikszói csatának emléke, amelynek labanc áldozatait e helyszínen, a határon, tehát a senki földjén, de a főútról jól látható módon földelték el magyar módra.

Abaújban a királyi út jellegzetes módon végig a Cserehát keleti domblábánál, közvetlenül a Hernád és lefűződéseinek ártere fölötti térszínen futott. A nyomvonalba négy nagyobb – terepbejárási adatok szerint sűrűn lakott – É–D-i völgy csatlakozik a dombság belsejéből (WOLF 1989, 9), melyek mindegyike fontos közlekedési csomópont lehetett. Az első völgyelágazásban, a Vadász (a középkorban Szikszó) -pataknek nevezett vízfolyás torkolatában két markáns, az autópálya-feltárás során azonosított lelőhely, a 9. lh., Szikszó–Gémeskúti nyomás és a 11. lh., Szikszó–Bercel árulkodik a völgyelágazás telepítő hatásáról és minden bizonnyal az itt elágazó főbb utakraól.

A Cserehát következő jelentősebb É–D-i völgye a Vasonca-patak, más néven a Száraz-völgy Halmaj térségében csatlakozott a Hernád folyóhoz. A völgyelágazás ebben az esetben is közlekedési csomópont volt, erről árulkodik az I. katonai felmérésen itt ábrázolt pontszerű objektum: egy akasztóhely. Az ilyen, a

23 MNL BAZML BmT 272. A térkép keletkezésének ideje: 18. század vége.

24 HOM Rég. Ad. 6068-2016

közösségi emlékezetben sokáig fennmaradó kivégzési helyszínek hosszú időn keresztül kontinuousok voltak, melyeket minden esetben igyekeztek a forgalmas utak elágazásába helyezni. A helyszín fontos közlekedési szerepéről közvetve is tanúskodik a halmaji „Hegyfar-kon”, azaz a két völgy találkozása fölé sarkantyúhelyzetben emelkedő hegyhát végén az M30-as kutatások sorában feltárt 19. lh., a Halmaj–Kiskinizsi-dűlő intenzív lelőhelye.

A főutak telepítő, vonzó hatására példaként szolgálhat a szomszédos Csobád esete, amely középkori előzményű faluhelye a török kor pusztasodását és a kora újkorai újrateremtését követően a két víz közül elvándorolt a Szikszó és Forró közti nagy úthoz, az itt üzemelő csárda köré (SZÖRÉNYI 2005, 57–84).²⁵

Györffy György véleménye szerint a Hernád völgyében három párhuzamos út is működött a középkorban. Ezek közül a Lengyel- és Oroszországba vezető hadiutat a két víz közé, a Bársonyos és a Hernád közé lokalizálta. Vele párhuzamosan a Cserehát lábánál futott a Forrón, Novajon és Garadnán át Németibe vivő nagy út, amelynek vámhelyei Forrón és Garadnán működtek. Ugyanakkor a Hernád bal partján, az Abaúji-Hegyalján is futott egy nagy út Szántóról Vizsolyon, Göncön át Abaújvár irányába (GYÖRFFY 1987, 53–54).²⁶ Ez utóbbit Gibárt gázlóján keresztül kötötte össze útszakasz, mely Forró vámhelyénél csatlakozott a kassai királyi útba (GYÖRFFY 1987, 53–54). Ez a középkori forrói elágazás talán nem előzmény nélküli. Nem elképzelhetetlen, hogy korábban is indikátora lehetett az itteni megtelepedésnek és talán nem véletlen e helyszínen az autópálya megelőző feltárásain azonosított legnagyobb temető, a 30. lh., Encs–Mérnöksegi teleptől délre elnevezésű lelőhely felbukkanása.

A Cserehát keleti peremének legfelső nagyobb völgyelágazásából sem hiányoznak a gazdag lelőhelyek. A szalaszendi völgy bejáratát két erődített telep, Méra-Pető-hegy földvára és a 39–42. lh., Méra*Ork-hegy (Szalaszend–Nagy- és Kishegy, Méra–Földvár, Forrás-hegy, Méra I. lh.) szegélyezte, melyek elhelyezkedése nyilvánvalóan utal a közlekedési útvonalak itteni

csomópontjára.

A dombvidék északkeleti szegleténél a Hernád völgyéből a Kassai-medencébe és azon keresztül a Bódva völgyébe lehet eljutni. Ennek megfelelően a három Németi, Hidas-, Közép- és Tornyosnémeti falvak területén volt a kassai királyi út újabb fontos kereszteződése. A már említett abaúj-hegyaljai út Göncről ide ágazott el, e helyszínen érte el a Hernád folyót és futott tovább északnyugat felé, a Bódva-völgy irányába.

A térképeken és írott forrásokban szereplő utak sorra felfűzik az M30-as autópálya által érintett legjelentősebb lelőhelyeket és a középkori eredetű települések zömét. Amíg azonban a Kassára vezető királyi út és előzményeinek, valamint a kontinuous módon erre ráépült, modern 3. számú főút célja az egyes települések összeköttetése volt, addig egy újonnan épülő autópálya feladata, hogy ezeket a lakott pontokat elkerülje. Ám mivel a Hernád-völgyben kijelölhető ideális nyomvonalat jórészt már a 3. sz. főút és előzményei is lefektették, így az annak közvetlen környezetében futó M30-as autópálya óhatatlanul is érinti azokat a megtelepedéseket, amelyek ezen utak és elágazások hatására alakultak ki a történelem folyamán.

AZ M30-AS RÉGÉSZETI PROJEKT JÖVŐJE/ UTÓÉLETE

Pusztai Tamás–Szörényi Gábor András
(MNM Régészeti Örökségvédelmi Igazgatóság,
Herman Ottó Múzeum)

Az M30-as autópálya 55 kilométeres nyomvonala térben és időben átfogó keresztmetszetet adott a Kárpát-medencét és Európa északi részét összekötő, igen intenzíven használt közlekedési folyosóról, a Hernád folyó völgyéről (14. kép). A részt vevő intézmények és kollégáink számára is kiemelkedő lehetőség volt, hogy munkánkat olyan régészeti lelőhelyek sorozatán végezzük, melyek egy földrajzi régió markáns vonalán végighúzódnak egymással rendszert alkotnak, egymást is értelmezik. Ez a földrajzi-történeti keret, és maga a hely is segített abban, hogy a projektben az előkészítéstől az ásatások kivitelezéséig számos szakember és intézmény tudjon együtt gondolkodni.

A Hernád völgyébe becsatlakozó kisebb-nagyobb patak-völgyek, a folyó síkját nyugatról határoló teraszok peremei, az itt áthaladó, régiókat összekötő út ereje, a kapcsolat lehetősége más világokkal, kiemelt területeket abból a hosszú települési láncból, melyek

25 Az I. katonai felmérésen ábrázolt csárdaépület átépítve, de felismerhető módon ma is megtalálható Csobádon.

26 Györffy a „két víz köze” kapcsán a Hernádról és a Tárca folyóról értekezik, azonban az általa Hernádnak nevezett vízfolyás a Bársonyossal, mint egykori Hernád-lefűződéssel azonosítható, a Tárcaának nevezett víz pedig a Hernád mai medre.

mindenütt, ahol eltérő jellegű régiók találkoznak, létrejönnek. Ezeket a súlypontokat igyekeztünk bemutatni közös tanulmányunkban. Természetes jelenség, hogy a nagy folyó völgyébe betorkolló oldalvölgyek bejáratánál, a folyóterazon települések jönnek létre. Van olyan időszak is azonban, például a római császárkor, Garadnától északra, amikor ezek az életkamrák lekerülnek a teraszok pereméről a folyómenti síkság és az azt határoló domblábak találkozásához. Ezek a térszíneken szinte vonalszerűen helyezkednek el az egymást érő települések. Az elmúlt három évben, miközben az M30-as projekt kapcsán bejártuk majd feltártuk az itt található régészeti lelőhelyeket, próbáltuk megkeresni benne a rendet, lassan-lassan mi is megtanultuk ezt a vidéket. Volt, amikor esett az eső és nyakig sárosak voltunk, volt, amikor nagyon sokáig nem esett és nagy volt a por, volt, amikor a másikkra kellett várni, mert ők még nem készült el a munkájával, de csak e módon volt arra lehetőség, hogy szép lassan megismerjük e hely szabályait. Egy település akkor működik, ha az élet minden szakasza és minden tevékenysége számára megteremti a kereteket, a születéstől az iskolába járáson keresztül a családon és a munkán át a halálig. Kerestük a régi emberek házait, vizsgáltuk a több tucatnyi kiégett falú, ki tudja milyen munkára használt tüzelőgödreit, kerestük a temetőit. És... ha megint várni kellett a másikkra, vagy éppen elmondani neki valamit, kerestük azokat a helyeket, ahol ezt meg lehet tenni: a Balajti cukrászdát Forrón vagy épp a Kolombuszt – mert egy településnek az egymással való kommunikációhoz is keretet kell biztosítania.

Nekünk lehetőségünk volt, szép lassan végigsimogatva ezt a vidéket, megismerni a rendjét. Persze csak néhány metszeten keresztül, vagy csak egy metszeten, a régészet metszetén át. Olyan dolgokat ismerhettünk meg, amelyekre rajtuk kívül senki másnak nem volt módja. El tudjuk mondani, hogy ahol majd az itt átsuhanó autós a Forrás-hegyi pihenőnél megáll egy kávéra, 100 éve szintén megálltak az utasok Miskolc és Kassa között a mérai fogadóban. A honfoglaló magyarok szintén úgy gondolták, hogy ezen a ponton érdemesebb lesz egy kicsit többet időzni (noha nem tudjuk, hogy ezt mi okból tették). Ha még mélyebbre fúrunk az időben, akkor a Forrás-hegyi pihenő alatt megtaláljuk a Hernád-völgy egyik legszebb bronzkori erődített települését. Hát nem véletlenül isszuk ott azt a kávé.

Nincs olyan ásatás, melyről ne lehetne érdekes történeteket mesélni. A szakma számára is, a külvilág számára is. Itt olyan lelőhelyeken ástunk, amelyek együtt is sokak által nyilvánvaló rendbe illeszthetőek, és ez jól be is mutatható, ami igen nagy lehetőség a régészet számára.

A feltárások igazolták, hogy a régió a történelmi korokban is hasonlóan forgalmas volt, mint napjainkban, számtalan nyomot hagytak elődeink a Baltikumot az Adriával összekötő útvonal e szakasza mentén. Az egyes intézmények és szervezetek példaértékű együttműködése révén feltárt több száz M30-as ládányi régészeti leletanyag restaurálása és feldolgozása ugyan e sorok írásakor [2019] még kezdeti fázisban tart, de már most megfogalmazódik az igény ezek társadalmi hasznosítására. Egy egész tájegységet átölelő beruházás okán jogos az elvárás ezeknek az ásatási eredményeknek az országos szintű és vele párhuzamosan a lokális közösségek számára történő bemutatására is. Az eddigi munka eredményességhez a kooperáció vezetett, az M30-as projektben tevékenykedő minden intézmény és szakember együttműködése. Valószínűleg a továbblépésnek is ez a kulcsa. Mindenki örülne, ha nemcsak a részt vevő múzeumok, a Herman Ottó Múzeum és a Magyar Nemzeti Múzeum kooperációjával, de az összes részt vevő fél közreműködésével létrejöhetne egy több ezer négyzetméter alapterületű régészeti kiállítás az M30-as régészeti projektről. A kiállítás és a hozzá kapcsolódó események jó lehetőséget adnának arra, hogy megmutassuk a világ számára, mire is költöttünk itt néhány százmillió forintot, és az elmúlt 20 év különböző beruházásaihoz kapcsolódó feltárások léptékében pedig több tízmilliárd forintot. Egy ilyen kiállításra, múzeumra bizonyosan nagy szükség lenne, de addig is, amíg ez létrejön, közügyggyé kell tegyük az M30-as projekten előkerült leletek múzeumi megőrzésének, restaurálásának, tudományos feldolgozásának a történeteit. Amennyiben a folytatást is az eddigiekhez hasonló modell keretében vizsgáljuk, és nem külön-külön ásatásokként kezeljük a tervezett autópálya nyomvonalán feltárt leletanyag ügyét, a megszerzett információ hasznosítását, az ásatások lezárását követően magára hagyva vele a helyi múzeumot és a helyi kollégákat, hanem egy magasabb szervezetszintre törekedve, továbbra is M30-as projektként, az lehetőséget kínál arra, hogy ezáltal többet tudjunk adni a világnak, mint amit adni tudtunk eddig. Többet is és más struktúrában

is. A távoli vidékeket egymással összekötve, az itt élők számára jelentős energiákkal szolgáló Hernád folyó völgye nemcsak az elmúlt évezredek számára jelentett kiemelkedő lehetőséget, hanem más formában a ma embere számára, a mi számunkra is.

RÖVIDÍTÉSEK

CNI – Corpus Nummorum Italicorum

HOM Rég. Ad. – Herman Ottó Múzeum, Régészeti Adattár, Miskolc

j. ök. út – jelű összekötő út

kmsz. – kilométer-szelvény

lh. – lelőhely

MNL – Magyar Nemzeti Levéltár

MNL BAZML – Magyar Nemzeti Levéltár Borsod-Abaúj-Zemplén Megyei Levéltára, Miskolc

MNM RÖG – Magyar Nemzeti Múzeum, Régészeti Örökségvédelmi Igazgatóság, Budapest

RMB – régészeti megfigyelés közben elvégzett bontómunka

TFF – teljes felületű feltárás

IRODALOM

BÁRTH János

1982 *Magyar népi építészet*. Kolibri könyvek. Budapest.

BOGNÁR-KUTZIÁN, Ida

1963 *The Copper Age Cemetery of Tiszapolgár–Basatanya*. *Archaeologia Hungarica*, series nova XLII. Akadémiai Kiadó, Budapest.

BÓKA Gergely

2012 Településtörténeti változások a Körös-vidéken a késő bronzkorban és a vaskorban. Vízrajz, térszínek és települések – Changes in Settlement Patterns in the Late Bronze and Iron Ages in the Körös Region. Hydrogeology, Reliefs and Settlements. In KREITER A.–PETŐ Á.–TUGYA B. (szerk.): *Környezet – Ember – Kultúra. A természettudományok és a régészet párbeszéde / Environment – Human – Culture. Dialogue Between Applied Sciences and Archaeology*. Hungarian National Museum – Centre for National Cultural Heritage, Budapest. 57–66.

CZIFRA Szabolcs

2006 Megjegyzések a szkíta kori Alföld-csoport veremházainak kérdéséhez – Bemerkungen zur Frage der Grubenhäuser der skythenzeitlichen Alföld-Gruppe. *Archaeologiai Értesítő*, 131. 169–178.

2016 Szkíta kori település a Nyírségben: Nyírparasznya III. forduló (előzetes jelentés) – A Scythian Period Settlement in the Nyírség region: Nyírparasznya III. forduló (Preliminary Report). *Régészeti kutatások Magyarországon 2011–2014*. 97–119.

CSENGERI Piroska–PUSZTAI Tamás

2008 Császárkori germán település a Hernád völgyében (Előzetes jelentés a Garadna-elkerülő út, 1. lelőhelyen végzett feltárásról). *A Herman Ottó Múzeum Évkönyve*, XLVII. 89–106.

CSORBA Csaba (szerk.)

1990 *Borsod vármegye katonai leírása (1780-as évek)*. Borsod-Abaúj-Zemplén Megyei Levéltári Füzetek 31. Miskolc.

CSÜLLÖG Gábor

2006 *A Tiszántúl a Kárpát-medence 10–17. századi regionális tagolódásában*. Doktori (PhD) értekezés. Debrecen.

CSÜLLÖG Gábor–FRISNYÁK Sándor–

TAMÁS László

2018 Történeti tájtipusok a Kárpát-medencében a 11–16. században. In KOCSIS Károly (szerk.): *Magyarország Nemzeti Atlasza – Természeti környezet*. MTA Csillagászati és Földtudományi Kutatóközpont Földrajztudományi Intézet, Budapest. 112–113, 116.

GYÖRFFY György

1987 *Az Árpád-kori Magyarország történeti földrajza*. Akadémiai Kiadó, Budapest.

HELLEBRANDT Magdolna–PATAY Pál

1977 Újabb rézkori temetők Borsodban. *A Herman Ottó Múzeum Évkönyve*, XVI. 43–74.

HELLEBRANDT Magdolna–SIMÁN Katalin

1980 Régészeti kutatások Borsod-Abaúj-Zemplén megyében 1979. évben. *A Herman Ottó Múzeum Évkönyve*, XIX. 87–97.

ISTVÁNOVITS Eszter

2003 *A rétköz honfoglalás és Árpád-kori emlékhanyaga*. Régészeti gyűjtemények Nyíregyházán 2. Magyarország honfoglalás és kora Árpád-kori sírleletei 4. Jósza András Múzeum – Magyar

- Nemzeti Múzeum – Magyar Tudományos Akadémia Régészeti Intézete, Nyíregyháza.
- KIRÁLY Ágnes
2017 Beszámoló a szikszói fazekastelep (-részlet) feltárásáról – Report on the excavation of the (Section of the) Scythian Age Potter's Colony at Szikszó. *Magyar Régészet / Hungarian Archaeology*, Tavasz/Spring, 1–7.
- KUBAREV, V. D.–TSEVEENDORJ, D.–JACOBSON, E.
2005 *Петроглифы Цагаан-Салаа и Бага-Ойгура (Монгольский Алтай) – Petroglyphs of Tsagan-Salaa and Baga-Oigur (Mongolian Altai)*. Novoszibirszk–Ulan-Bator–Juzsnij.
- KOCSIS Károly (szerk.)
2018 *Magyarország Nemzeti Atlasza – Természeti környezet*. MTA Csillagászati és Földtudományi Kutatóközpont Földrajztudományi Intézet, Budapest.
- LANTOS Andrea
2005 Szkíta kori telep Dunavecse határából – A Settlement of the Scythian Age in the vicinity of Dunavecse. In SOMOGYVÁRI Ágnes–V. SZÉKELY György (szerk.): *A Barbaricum ösvényein... A 2005-ben Kecskeméten tartott tudományos konferencia előadásai*. Archaeologia Cumanica I. Katona József Múzeum, Kecskemét. 27–47.
- MATUZ Edit
1997 Késő bronzkori és kora vaskori háztípusok és rekonstrukciós kísérleteik – Spätbronzezeitliche und früheisenzeitliche Häusertypen und ihre Rekonstruktionsversuche. *Budapest Régiségei*, 31. 211–227.
- PÓSA Patrícia–EMÖDI Andrea–SCHELLENBERGER Judit–HAJDÚ Melinda–MRAVCSIK Zoltán–GYULAI Ferenc
2014 Előzetes jelentés a Miskolc-Hejő melletti szkíta kori kút növényi maradványainak feldolgozásáról. *Gesta*, XIII. 3–18.
- RALSTRON, William–GARDNER, Murl–BURENTOGTOKH, Jargalan
2018 Mobile Domiciles of the Eurasian Steppe: Archaeological Evidence of Possible Dwelling Space during the Early Iron Age. *Journal of Field Archeology*, 2018. 06. 06. <https://doi.org/10.1080/00934690.2018.1475994> (Letöltés: 2019.08.15.)
- RÉVÉSZ László
1996 *A karosi honfoglalás kori temetők. Régészeti adatok a Felső-Tisza-vidék X. századi történetéhez.* – Die Graberfelder von Karos aus der Landnahmezeit. Archäologische Angaben zur Geschichte des oberen Theißgebietes im X. Jahrhundert. Magyarország honfoglalás kori és Árpád-kori sírleletei 1. Magyar Nemzeti Múzeum – Herman Ottó Múzeum, Miskolc.
- SÁRKÖZY Sebestyén–NOVÁKI Gyula
2001 A történeti Abaúj-Torna megye várai (az őskortól a kuruc korig) II. *A Herman Ottó Múzeum Évkönyve*, XL. 143–178.
- SCHOLTZ Róbert
2010 Szkíták nyomában Magyarországon. In: *Magyarország és Azerbajdzsán – A kultúrák párbeszéde IV. Nemzetközi tudományos konferencia (Előadások, cikkek, rezümék)*. II. kötet. Azerbajdzsáni Nagykövetség, Budapest. 379–398.
- SOÓS Eszter
2016 Settlement history of the Hernád Valley in the 1st to 4/5th centuries AD. *Dissertationes Archaeologicae ex Instituto Archaeologico Universitatis de Rolando Eötvös nominatae*, Ser. 3. No. 4. 449–466.
- SZABÓ József
2011 A geomorfológiai természetvédelem lehetőségei a Hernád-völgyben. In FRISNYÁK Sándor–GÁL András (szerk.): *A magyarországi Hernád-völgy. Földrajzi tanulmányok*. Nyíregyháza–Szerencs, 5–20.
- SZENDREY Ákos
1928 Az ősmagyar temetkezés. *Ethnographia*, 39. 12–26.
- SZŐKE Béla Miklós–VÁNDOR László
1987 *Pusztaszentlászló Árpád-kori temetője.* – Arpadenzeitliches Gräberfeld von Pusztaszentlászló. *Fontes Archaeologici Hungariae*, Akadémiai Kiadó, Budapest.
- SZÖRÉNYI Gábor András
2005 Csobád középkori és kora újkori falu régészeti-topográfiai kutatása. – Die mittelalterliche und frühneuzeitliche archäologisch-topographische Erforschung des Dorfes Csobád. *A Herman Ottó Múzeum Évkönyve*, XLIV. 57–84.
- TETTAMANTI Sarolta
1975 Temetkezési szokások a X–XI. században a Kárpát-medencében. – Begräbnisitten im

- 10–11. Jh. im Karpatenbecken. *Studia Comitatensia*, 3. 79–123.
- TÉZER Zita
- 2011 Szkíta kori településrészlet Budapest XV. kerület Rákospalota–Újmajor lelőhelyről – The Scythian Age site at Rákospalota–Újmajor (Budapest XV). *Budapest Régiségei*, 44. 100–137.
- WOLF Mária
- 1989 *Árpád-kori eredetű települések Abaúj vármegye déli részén.* – Siedlungen aus der Árpád-Zeit im südlichen Teil des Burgkomitates Abaúj. Borsodi Kismonográfiák 30. Herman Ottó Múzeum, Miskolc.

**SEVEN SECTIONS FROM THE HERNÁD VALLEY
THE ARCHAEOLOGICAL RESEARCH PROJECT PRIOR TO THE CONSTRUCTION OF THE
M30 MOTORWAY BETWEEN MISKOLC–KASSA**

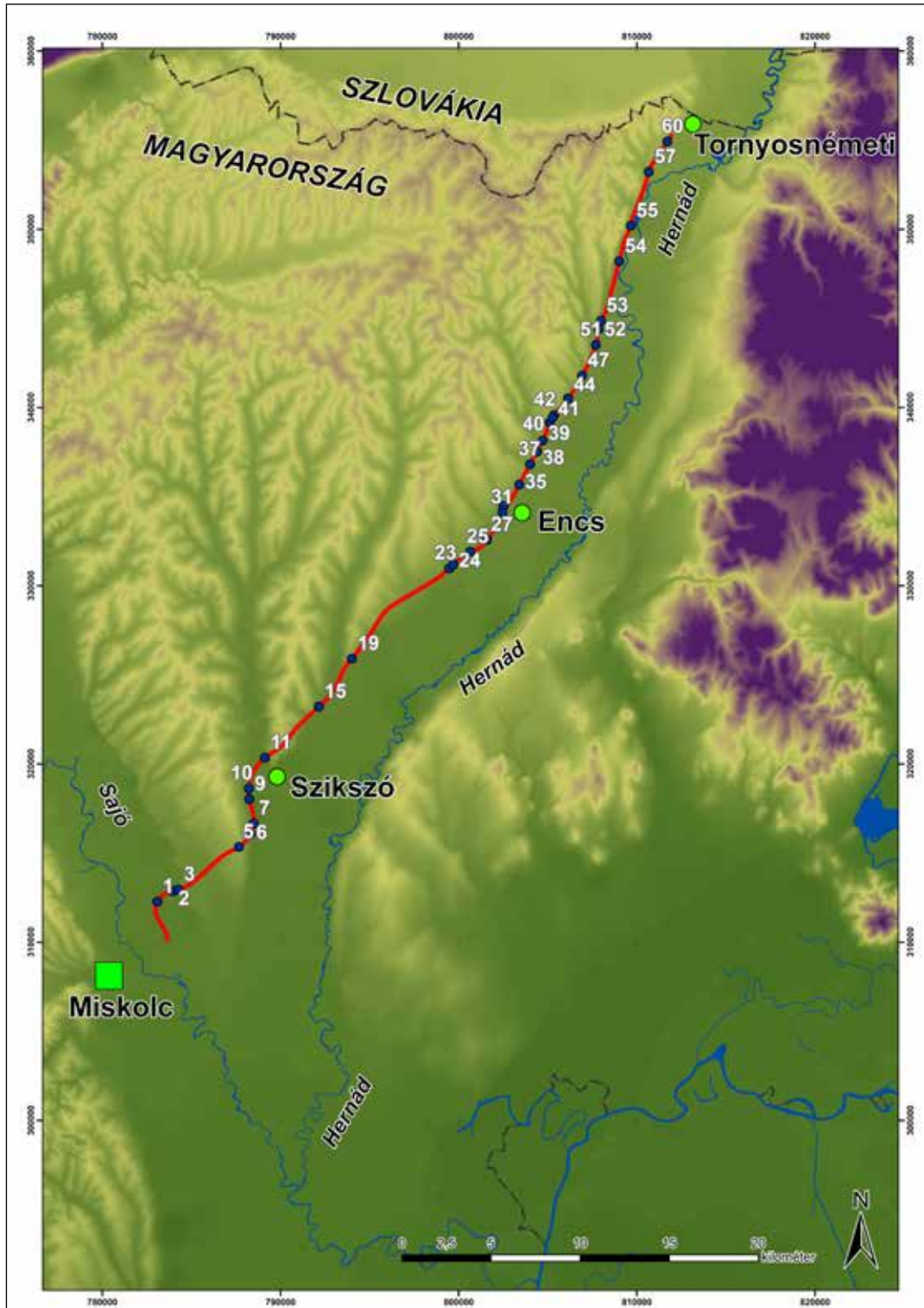
Keywords: large scale excavation, M30 motorway, collaboration

In 2018 the large scale preventive-archaeological excavations of the prospective M30 Miskolc–Kassa (Košice, Slovakia) motorway track was of great importance, where not only a few sites were excavated, but a whole microregion – the Hernád Valley – which was archaeologically researched in an institutional collaboration that is exemplary in Hungary and we consider this project worthwhile to be fully presented. [translated by the authors and Arnold Tóth]

Gábor András Szörényi et al.

FÜGGELÉK

AZ M30-AS AUTÓPÁLYA ÉPÍTÉSÉT MEGELŐZŐ TELJES FELÜLETŰ FELTÁRÁSOK ÖSSZESÍTŐJE



14. kép: Az M30-as autópálya feltárásain a Hernád-folyó völgyében kutatott régészeti lelőhelyek
Fig. 14. Archaeological sites of the M30 motorway research project in the valley of the Hernád river

M30-as szakasz: A**Sorszám:** 1.**Lelőhely azonosító:** 84841**Lelőhely megnevezése:** Arnót–Nagy-Bugyiktól Nyugatra**Pozitív m²:** 16.083**Feltárást vezető intézmény:** Herman Ottó Múzeum
Ásatásvezető(k): Gallina József Zsolt**Feltárás időszaka:** 2018.05.17. – 2018.05.31.**Feltárást vezető intézmény:** Régész Kft.**Korszak(ok):** újkőkorszak, rézkorszak (?), bronzkorszak (?), római korszak, újkor, ismeretlen korszak**Objektumszám:** 224 darab**A leelőhely rövid ismertetése:**

A leelőhely Arnót község határától és a Kis-Sajótól Ny-ra, egy, a környezetéből enyhén kimagasló dombon fekszik, melynek az É-i, középső és D-i részén végeztünk megelőző feltárást. A humusz vastagsága általában 35–40 cm volt, a D-i szelvény Ny-i részén pedig már a humusz alatt rögtön jelentkezett az altalaj. A D-i szelvény K-i részén és az É-i szelvényben a humusz alatt egy változó vastagságú szubhumusz réteg is megfogható volt. Az altalaj jelentkezési szintje ezeken a részeken 60–100 cm között változott. Az É-i és a középső területen elsősorban lelet nélküli és újkőkori objektumok kerültek elő kisebb-nagyobb csoportokban. A D-i terület helyenként igen intenzív, csoportokban elhelyezkedő késő római kori település objektumokkal és néhány őskori jelenséggel fedett.

M30-as szakasz: A**Sorszám:** 2.**Lelőhely azonosító:** 58952**Lelőhely megnevezése:** Arnót–Répásalj Nyugat**Pozitív m²:** 18.961**Feltárást vezető intézmény:** Herman Ottó Múzeum
Ásatásvezető(k): Fábrián Sára, Gregóczy Gergő**Feltárás időszaka:** 2018.03.05. – 2018.08.16.**Korszak(ok):** őskorszak, újkőkorszak, rézkorszak, bronzkorszak, vaskorszak (kelta és szkíta), császárkorszak, népvándorláskorszak, Árpád-korszak**Objektumszám:** 1121 darab**A leelőhely rövid ismertetése:**

A leelőhely Arnót északnyugati közigazgatási határában, az Arnótot és Sajópálfalát összekötő műút K-i és Ny-i oldalán, egy ÉNy–DK-i irányú, Ny-ról K-i irányba emelkedő dombháton, illetve a Répás nevű domb nyugati lábánál található. A Ny-i terület valamivel több, mint a felén egy löszös, sárga agyagos dombság húzódik K–Ny-i irányban. Ennek É-i, Ny-i és K-i lá-

bánál altalaj váltás figyelhető meg. Ennek oka, hogy ez alacsonyabban fekvő, időszakosan vízjárta terület volt, ennek megfelelően a dombháton intenzívebb a régészeti jelenségek előfordulása, de az alacsonyabb térszínen is megtalálhatók az objektumok. A domb és a vízjárta terület találkozásánál, csaknem a Ny-i felszín teljes hosszában megfigyelhetők egy hosszú kerítőárok részletei, melyek híven követik a dombláb vonalát. A telepjelenségek (a gödrök mellett házak, kemencék, árkok) főként a dombon, az árkon belül találhatóak, az alacsonyabb területen a gödrök jellemzők. A Ny-i felszín legjelentősebb jelensége a 9 sírból álló, többségében gazdag edénymelléklettel eltemetett, előzetesen a Tiszapolgári-kultúrához sorolható rézkori temetőrészlet. A K-i oldalon lehumuszolt felszín a fent részletezett leelőhelyrészlet ellentétben sík, habár a Répás nevű domb nyugati lába felé a humusz egyre vastagabb, ennek megfelelően a felszín nyugati irányban enyhén lejt. Az objektumok szóródása a K-i felszínen egyenletes. Összességében elmondható, hogy a feltárt régészeti jelenségek legtöbbször ismeretlen korú, vagy csak a tágran vett őskorra keltezhető. Nagyjából egyforma a császárkorszakra, bronzkorszakra, vaskorszakra keltezhető telepjelenségek száma. Ennél jóval kevesebb, de számottevő az Árpád-kori jelenségek száma is. Alacsony a rézkori, a népvándorláskori és még ritkább az újkőkori objektumok előfordulása. Ez utóbbi korszakok jelenségei csak a Ny-i felszínen találhatóak meg. A császárkori, bronzkori, vaskori és Árpád-kori objektumok mindkét felszínen előfordulnak, habár a K-i részen valamivel több a vaskorszakra keltezhető jelenség száma. A feltárási eredménye nem változtat a leelőhely korábbi határain.

M30-as szakasz: A**Sorszám:** 3.**Lelőhely azonosító:** 55170**Lelőhely megnevezése:** Sajópálfala–Répás**Pozitív m²:** 11.642**Feltárást vezető intézmény:** Herman Ottó Múzeum
Ásatásvezető(k): Fábrián Sára, Gregóczy Gergő**Feltárás időszaka:** 2018.08.24. – 2018.10.31.**Korszak(ok):** paleolitikum, őskorszak, vaskorszak (szkíta), bronzkorszak**Objektumszám:** 354 darab**A leelőhely rövid ismertetése:**

A Sajópálfala–Répás nevű leelőhely Arnót és Sajópálfala települések közigazgatási határa között, de nagyrészt a Sajópálfalához tartozó területen helyezkedik el, a Répás nevű domb ÉNy-i harmadán húzódik. A régészeti objektumok intenzitása a felszín Ny-i felében, és nagy-

jából a középvonalában a legmagasabb. A terület É-i és K-i széle mentén kevesebb a jelenségek száma, a DK-i sarokban a legalacsonyabb az intenzitásuk. A feltárt jelenségek jellemzően a késő bronzkor és a kora vaskor határára datálhatók, de számos bronzkori, kevesebb középső bronzkori, kora vaskori, valamint jellegtelen-ségből fakadóan csak a tágan vett őskorra keltezhető lelet is előkerült. A legmarkánsabb jelenség egy több árokreszletből álló vaskori árokrendszer, mely a felszín Ny-i harmadában helyezkedik el. A leghosszabb, legmélyebb árok a terület teljes szélességében fut ÉK–DNy-i irányban, számos bronzkori-késő bronzkori gödör betöltését átvágva. Ezt a kerítőárcot keresztezi két rövidebb, sekélyebb árok, melyek tájolása É–D-i. A feltárási területen található régészeti jelenségek túlnyomó többsége különböző méretű, többnyire kerek tárológödör. Jellemzők továbbá a cölöphelyek, melyek két esetben rajzoltak ki téglalap alakú, hosszanti oldalukkal É–D-i irányba tájolt földfelszíni épületet. Földbe mélyített, cölöpszerkezetű épületekből viszonylag kevés került elő. Több agyagkemencét is találtunk, ezekhez szinte minden esetben munkagödör is kapcsolódott. Összesen 5 temetkezés került elő. Ezek között 3 nagyon rossz állapotban, részlegesen fennmaradt urnasír található, mind bronzkoriak. Szintén erre a korra keltezhető egy gödörhulla, melyet egy közepes méretű, kerek tárológödörben temettek el két edénymelléklettel és egy csonttúvel. Az ötödik temetkezés egy részlegesen fennmaradt Ny–K tájolású nyújtott csontvázas sír, mely melléklet híján ismeretlen korú. A leletgazdag humusz szükségessé tette a folyamatos fémdetektoros kutatást, mely során nagy mennyiségű fémtárgyat gyűjtöttünk össze.

M30-as szakasz: A

Sorszám: 5.

Lelőhely azonosító: 85723

Lelőhely megnevezése: Szikszó–Borsószer

Pozitív m²: 1.441

Feltárást vezető intézmény: Herman Ottó Múzeum
Ásatásvezető(k): Koós Judit, Szolyák Péter

Feltárási időszaka: 2018.06.20. – 2018.07.19.

Korszak(ok): késő bronzkor, újkor

Objektumszám: 34 darab

A leelőhely rövid ismertetése:

A leelőhely Szikszó belterületétől (alsóvadászi elágazás a városközpontban) DNy-ra 3800 m-re, a 3. sz. műúttól Ny-ra 770 m-re, dombtetői helyzetben fekszik. A feltárt részének kiterjedése az Arnót–Onga–Szikszó hármassá határra, legnagyobb részt az arnóti

és ongai közigazgatási területekre esik. Az egymástól 85 m távolságban található Ny-i és K-i területeken párhuzamosan folytak a munkálatok. A helyszíni megfigyelések alapján felső pleisztocén sárgás- és vörösesbarna, mélyebben sötétbarna, vályogosodott, mészkiválásban gazdag lösz képezi az altalajt. A Ny-i területen összesen 2, a K-i területen pedig 32 objektum feltárását végeztük el. Biztosan régészeti korra utaló leletanyag egyetlen gödörből (S32) került elő. Az *in situ* helyzetű, összeroppant kerámiát nagy biztonsággal a késő bronzkorra datálhatjuk. Az előkerült szárnyék/földbe mélyített ház, valamint a tűzhely platni kora, leletanyag hiánya miatt, nem adható meg pontosan. Az összes többi jelenség (cölöplyukak, sekély gödrök, árkok és a valószínűleg beomlott pince) datálása szintén a leletanyag hiánya miatt kérdéses, legvalószínűbben az újkorra tehető.

M30-as szakasz: A

Sorszám: 6.

Lelőhely azonosító: 91649

Lelőhely megnevezése: Szikszó–Kövecses II.

Pozitív m²: 25.964

Feltárást vezető intézmény: Herman Ottó Múzeum
Ásatásvezető(k): Gulyás Gyöngyi

Feltárási időszaka: 2018.05.18. – 2018.06.26.

Feltárást bevonó intézmény: Régész Kft.

Korszak(ok): újkor, kora rézkor (tiszapolgári kultúra), késő középkor/kora újkor

Objektumszám: 139 darab

A leelőhely rövid ismertetése:

A leelőhely Szikszó belterületétől (alsóvadászi elágazás a városközpontban) DNy-ra 3000 m-re, a 3. sz. műúttól Ny-ra 650 m-re, a Szikszói-hegy 235,5 m Btf. magas hegytetőjétől 2200 m-re DK-re, K felé kitért lejtőn terül el. Az általunk feltárt leelőhelyrész főként K felé lejt, de a leelőhely közepe táján is található egy kis völgy, melyet két egymásnak futó domb eredményez. A leelőhely É-i és D-i végén átlagos vastagságú humuszréteg jelentkezett, de a leelőhely középső, legnagyobb részén, a két dombocskára találkozásánál markáns, vastag humusz volt megfigyelhető, melyben jól elkülöníthető volt egy vastag szubhumusz réteg is. Ezen a területen feltételezhetően sok jelenség nem érte el az altalajt, így észlelésük nehéz volt. A feltárást során 219 jelenségszámot osztottunk ki. Ezek közül az újkorra kelteztünk 7, a magasabb térszinteken (Ny-i rész) jelentkező jelenséget. A kora rézkori tiszapolgári kerámiastílushoz volt sorolható egy szimbolikus temetkezés, melyből 7 edény került elő, mind a

gödör D-i fala mellé csoportosítva. A gödörben emberi maradvány nem volt. A (kései) középkorra keltezhető jelenségek (1-1 kemence, gödör) ugyanannak a „megtelepedésnek” a részét képezhetnék, mint az alább tárgyalt kora újkoriak. A kora újkorra biztosan (a leletanyag alapján), illetve kérdőjelesen (morfológiai sajátosságok okán) 105 jelenséget datáltunk. Ezek közül a legemblematikusabb objektumok a pincék voltak, melyekből 11 került elő. A pincék között volt egész kicsi, négyszögletes szerkezetű, kis lejáróval kialakított, pincének csak nagy jóindulattal nevezhető jelenség, és volt nagyobb, ovális kialakítású lyukpince is. A legjellegzetesebbek viszont a sorokba rendezve elhelyezett kétosztatú lyukpincék voltak. A kora újkori gazdálkodási emlékek másik jellegzetes típusa a füstölőkemence. Kemencéből, füstölőből és tűzhelyből összesen 72-t tártunk fel, ezek közül 1 (késő) középkori, 68 biztosan és/vagy feltételezhetően kora újkori, és 3 ismeretlen korú volt.

M30-as szakasz: A

Sorszám: 7.

Lelőhely azonosító: 91651

Lelőhely megnevezése: Szikszó–Heling

Pozitív m²: 11.161

Feltárást vezető intézmény: Herman Ottó Múzeum
Ásatásvezető(k): Somogyi Krisztina

Feltárás időszaka: 2018.05.18. – 2018.05.31.

Feltárásba bevont intézmény: Régész Kft.

Korszak(ok): újkőkorszak (AVK), kora bronzkor, ismeretlen kor

Objektumszám: 139 darab

A leelőhely rövid ismertetése:

A leelőhely Szikszó külterületén a Heling és a Borsószer nevű területen terül el. A megelőző feltárás a leelőhely Ny-i szélén történt meg. A humuszolást a mezőgazdasági művelés alatt álló terület legnagyobb felszínének (1. szelvény) DK-i sarkában kezdtük meg, és DK-ről ÉNy-felé haladtunk. A két kisebb (2. és 3.) szelvényt az utolsó napokban nyitottuk ki. A humuszréteg kezdetben vastagabb (100–120 cm) volt, de a dombon felfelé haladva a humuszvastagság beállt egy átlagos, 60–80 cm-es szintre. A sárga, löszös, agyagos altalajban szépen kirajzolódtak az objektumok foltjai. A jelenségek nagy része (131 jelenség) keltező leletek híján ismeretlen korúnak bizonyult. Két jelenség a leletek vagy a morfológiai sajátosságok (cserzőgödör) alapján a középső neolitikus Alföldi Vonaldíszes Kultúrába sorolódik, míg 6 másik objektum a kora bronzkorra keltezhető. A jelenségek közül 68 gödör, 56 oszlophely

és 11 tároló verem volt. Ezekon kívül említést érdemel egy, a kora bronzkorra keltezhető, nagyméretű, nagyjából lekerekített sarkú téglalap formát mutató jelenség, mely esetleg egy félig földbe mélyített épület maradványa lehetett. Feltártunk egy ciszternát, egy cserzőgödört és egy árkot is. A leelőhelyről nagyon kevés lelet került elő, több objektumban csak állatsontok voltak. A legjellegzetesebb lelettípus a seprűzött oldalú kora bronzkori fazék volt. A jelenségek szórványosan, szinte az egész felületen elszórva jelentkeztek, de az 1. szelvény közepén volt egy félkör alakú gödör csoport, mely a leelőhely viszonylatrendszerében tekintve komolyabb sűrűsödést mutatott.

M30-as szakasz: B

Sorszám: 9.

Lelőhely azonosító: 43728

Lelőhely megnevezése: Szikszó–Gémeskúti-nyomás
Pozitív m²: 58.929

Feltárást vezető intézmény: Herman Ottó Múzeum
Ásatásvezető(k): Gulyás Gyöngyi

Feltárás időszaka: 2018.04.05. – 2018.07.19.

Feltárásba bevont intézmény: Régész Kft.

Korszak(ok): újkőkorszak (AVK), rézkorszak (bodrogkeresztúri kultúra, Baden-kultúra) késő-bronzkor (pilinyi kultúra), ismeretlen kor

Objektumszám: 1.065 darab

A leelőhely rövid ismertetése:

A leelőhely Szikszó belterületétől DNy-ra, a 3. sz. műúttól Ny-ra, kb. 1200–1250 m-re, egy ÉNy–DK-i irányú dombhát oldalában található. 2018-ban 1047 új, illetve 2017-ben részben kibontott további 18 jelenség (összesen 1065) került feltárássra. Az 1065 jelenség közül 576 gödör, 306 cölöphely, 52 sír, 49 cserzőgödör, 41 anyagnyerő gödör (további 6 anyagnyerőhöz tartozó beásás), 20 kút, 7 árok, 3 kultúrreteg, egy felszíni jelenség, egy állatváz, egy kemence, egy épület (?) és egy geológiai jelenség (?) azonosítható. Korukat tekintve 282 újkőkorszaki, 15 rézkorszaki, 136 bronzkorszaki, 271 őskorszaki. 361 jelenségből nem került elő korhatározó lelet, de morfológiai jegyeik és/vagy betöltésük alapján biztos, hogy valamelyik őskorszaki település részei voltak. A középső neolitikus településobjektumok a D-i depótól É-ra levő területen, a főnyomsáv É-i részén viszonylag ritkásan, D-i irányba haladva viszont egyre intenzívebben jelentkeztek. A sűrűbben fedett területeken általában csoportokban feküdtek az anyagnyerő gödörök, melyeket kisebb méretű, kerekded, ovális, amorf vagy lekerekített sarkú téglalap alaprajzú korabeli beásások vettek

körbe. A lelőhely a rézkori bodrogkeresztúri kultúra időszakában vált ismét lakottá. Ehhez a korszakhoz egy temetkezés és biztosan egy gödör köthető. A késő rézkori Baden-kultúrát biztosan két gödör képviselte, melyek egymástól 15–17 m-re feküdtek a feltárási terület középső-keleti részén. Az újkőkorihoz hasonló nagyobb kiterjedésű település a bronzkorban jött létre a lelőhelyen. A bronzkori településmaradványok a D-i depótól É-ra igen ritkásan, a D-i depótól D-re viszont nagyobb sűrűségben jelentek meg, sőt a D-i depótól D-re kizárólag csak a bronzkorral keltezhető gödörök és kutak kerültek feltárássra. A feltárási terület ÉK-i részén két késő bronzkori temetőrészlet, összesen 50 sírja is feltárássra került. A két sírcsoport között közel 100 m-es távolság volt. Az É-i sírcsoport temetkezéseinek nagy részét a szubhumuszba ásták, így legtöbbször nem tudtuk sírgödört megfigyelni. A D-i sírcsoport temetkezéseinek nagyobb részét az altalajba mélyítették. A kerek, cölöphely méretű, a kb. 1 m átmérőjű és a lekerekített sarkú négyszögletes alakú sírgödörök mind előfordultak. Egyedül az É-i sírcsoportnál merült fel a szórthamvas temetkezés léte két esetben. A késő pilinyi kultúra hagyatékának tekinthető sírgödörökben a halotti máglyán elhamvasztottak maradványait viseleti- és/vagy használati tárgyakkal együtt urnákba helyezték, melyeket általában egy-egy füles tállal fedtek le. Ezt követően az urnákat gödörökbe (nem feltétlen középre) állították és körberakták kisebb-nagyobb méretű bögrékkel, melyekbe a túlvilági útra szánt étel- és italáldozatok lehettek. Több gödörben is megfigyelhetőek voltak „kettős” temetkezések, azaz két emberi maradvánnyal teli urnát helyeztek egy gödörbe. Az emberi hamvak között rendre találtunk bronz ékszereket (nagy méretű, gömbös végű tű, huzalkarperec, feltekerceselt végű karperec, gyűrű, spirál, félhold- és pápaszem alakú csüngő, tutulus) és 3 urnában egy-egy, a halotti máglyán kissé eldeformálódott, középbordás bronztört.

M30-as szakasz: B

Sorszám: 10.

Lelőhely azonosító: 84937

Lelőhely megnevezése: Szikszó–Gémeskúti-nyomás

Pozitív m²: 9.297

Feltárást vezető intézmény: Herman Ottó Múzeum Ásatásvezető(k): Gulyás Gyöngyi

Feltárási időszaka: 2018.06.27. – 2018.07.06.

Feltárássba bevont intézmény: Régész Kft.

Korszak(ok): újkőkori, rézkor (bodrogkeresztúri kultúra), ismeretlen kor

Objektumszám: 71 darab

A lelőhely rövid ismertetése:

A lelőhely Szikszó belterületétől DNy-ra, a 3. sz. műúttól Ny-ra, az egykori árterületből kiemelkedő magaslat oldalában található. A megelőző feltárással a lelőhely ÉNy-i részén folyt, a próbafeltárással eredményei alapján, a 2017-ben megnyitott, 6–10. szelvények területén. A felső, mezőgazdasági műveléssel bolygott talajréteg a teljes feltárt területen világos színű, agyagos összetételű, a vastagsága 30–40 cm között ingadozott. A gyökérszóna alatt szubhumusz (30–40 cm), alatta sárgásbarna agyagos altalaj jelentkezett. A 71 objektum közül 18 újkőkori (leletanyag vagy morfológiai jegyek alapján), 16 rézkori, a többi korhatározó leletanyag hiányában ismeretlen korú. A jelenségek típusa alapján 28 gödör (ebből 3 anyagnyerő gödör), 24 cölöphely, 15 sír és 4 árok volt. Szuperpozíciót két esetben figyeltünk meg, amikor két újkőkori gödörre is ráastak egy-egy rézkori sírt. A megnyitott terület K–DK-i részén 15 sírből álló rézkori temetőrészlet helyezkedett el. A K–Ny-i vagy ÉK–DNy-i tájolású sírgödörök É–D-i irányú sorokba rendeződve feküdtek egymástól 2–3 m-re. A K-i szelvényfal előtt jelentkező 3 sírra kézi erővel rá is bontottunk (nem nyúltak túl a kisajátítási szélről). Jól látszódott, hogy a temető K-i irányban tovább haladt. A szabályos, lekerekített sarkú, téglalap alaprajzú sírgödörök egyikében sem találtunk emberi maradványokat. A kerámiákat a sírgödör Ny-i végéhez és/vagy a gödör sarkaihoz vagy a hosszanti falak elé állították. Általában 3–4 edényt találtunk egy-egy sírban. A leggazdagabb edénymellékletes temetkezésben 8 edény volt. 8 sírből került elő 4–7 cm hosszú kova eszköz és kettőből apró, obszidiánból pattintott nyílhegy.

M30-as szakasz: B

Sorszám: 11.

Lelőhely azonosító: 32221

Lelőhely megnevezése: Szikszó–Bercel

Pozitív m²: 23.158

Feltárást vezető intézmény: Herman Ottó Múzeum

Ásatásvezető(k): Szörényi Gábor András

Feltárási időszaka: 2018. 09. 07. – 2018. 10. 18.

Korszak(ok): bronzkor, Árpád-kor, legújabb kor

Objektumszám: 540 darab

A lelőhely rövid ismertetése:

A lelőhely Szikszó ÉNy-i közigazgatási határában, a Vadász-patak, és egy ÉNy–DK irányú dombvonulat között helyezkedik el, DNy-i irányban lejtve a Vadász-patak felé. A területen intenzív földművelés

folyik. Az objektumok egyenletes eloszlásban helyezkedtek el a szelvényben. A bronzkori horizonthoz tartoztak a tároló gödrök, oszlopszerkezetek, árkok. A szelvény keleti széle mellett egy dupla, bronzkori árokrendszer részletét tártuk fel, melyek szélein cölöphelysorokat lehetett megfigyelni. Ezek egy esetleges erődített településre utalhatnak. A leletanyag alapján már az Árpád-korban is fennálló, későbbi térképi adatokból azonosítható Bercel falu telepjelenségei közül tároló gödröket, épületeket, egy karám árkot, valamint külső kemencét tártunk fel. Ebből a korszakból különösen jelentős volt egy boronaszervezetes ház, mely a szelvény ÉNy-i negyedében került elő. A legújabb kort egy II. világháborús futóárok képviseli, mely 30 méter hosszúságban ívelődött a szelvény ÉK-i negyedében. A 2. szelvény legszembetűnőbb jelenségei a K–Ny-i irányú, keskeny, sekély, a szelvény teljes hosszán végignyúló árkok. Ezekből minimális mennyiségű Árpád-kori és őskori kerámia került elő, vegyesen, így korhatározásuk kérdéses.

M30-as szakasz: B

Sorszám: 15.

Lelőhely azonosító: 47686

Lelőhely megnevezése: Aszaló–Kerek-hegy alja

Pozitív m²: 11.862

Feltárást vezető intézmény: Herman Ottó Múzeum
Ásatásvezető(k): Szörényi Gábor András

Feltárás időszaka: 2018.08.21. – 2018.08.30.

Feltárásba bevont intézmény: Régész Kft.

Korszak(ok): Árpád-kor, ismeretlen kor

Objektumszám: 99 darab

A lelőhely rövid ismertetése:

A lelőhely a Kerek-hegy alja határrészben, több ÉK–DNy-i irányú magaslattal tagolt domboldal területén helyezkedik el. A kb. 30 cm vastag szántott humuszréteg alatt 50–60 cm vastag, sötétebb, agyagos szubhumusz, ez alatt sárga, agyagos altalaj jelentkezett. A lelőhely feltárt részén 92 új jelenség került elő, valamint 7 olyan jelenséget sikerült teljesen feltárnunk, melyek a próbafeltárás során csak részben estek a szondáink területére. A feltárt jelenségek közül 10-et biztosan, 1-et pedig kérdőjelesen az Árpád-korra kelteztünk, a többi keltező leletanyag híján ismeretlen korúnak tekintendő. A lelőhely DK-i részén, a humuszból néhány újkőkori kerámiatöredéket is elcsomagoltunk. Az Árpád-korra keltezett jelenségek a feltárt terület ÉNy-i, hosszanti részén helyezkedtek el. Ezek feltehetőleg az egykor itt állt Árpád-kori település DK-i szélét alkothatták. Az Árpád-kori jelenségek közül 9 volt fé-

lig földbe mélyített ház, 1 füstölökemence és egy kérdőjelesen ide keltezett jelenség oszlophely volt.

M30-as szakasz: B

Sorszám: 19.

Lelőhely azonosító: 16863

Lelőhely megnevezése: Halmaj–Kiskinizsi-dűlő

Pozitív m²: 11.782, 35.523

Feltárást vezető intézmény: Herman Ottó Múzeum

Ásatásvezető(k): Gallina József Zsolt, Hoffmann

József

Feltárás időszaka: 2018.07.02. – 2018.07.27.;

2018.07.31. – 2018.11.30.

Feltárásba bevont intézmény: Régész Kft., Ex Voto Kft.

Korszak(ok): késő rézkor (Baden-kultúra), középső bronzkor (Hatvan-kultúra, Füzesabony-kultúra), késő bronzkor (Piliny-kultúra), középső vaskor (szkíta)

Objektumszám: 735 darab, 579 darab

A lelőhely rövid ismertetése:

A lelőhely Halmaj község határától 1 km-re ÉNy-ra, a 3. sz. főút É-i oldalán, egy É–D-i irányú dombvonulat D-i oldalában húzódik mintegy 2 km hosszan, a Cserehát hegység K-i szélén, a Hernád folyótól Ny-ra, a mai M3-as úttól Ny-ra, kb. 200 m-re Kázmárk és Halmaj között. Az egykor rendkívül tagolt felszínű domboldal mára sima felszínű lankának tűnik az erőteljes mezőgazdasági bolygatás (monokultúrák és gyümölcsöskertek) miatt. A területen megfigyelhető sóderes, homokos és agyagos kibúvások, valamint a számos kagylólelet és a folyópartokra jellemző helyenkénti alámosás miatti leomlásból következő rétegtrend-változások (függőleges rétegződés) alapján a domboldal az egykor nagyobb vízhozamú Hernád folyó (Öshernád), emberi megtelepedésre alkalmas magaspártja lehetett. A 2018-ban végzett megelőző feltárás során két területre lett felosztva a lelőhely nyomvonalba eső része. Az É-i (kb. 310 m hosszú) és a D-i (600 m hosszú) területek közötti, mintegy 640 m hosszú rész megkutatására építés közbeni régészeti bontómunka keretén belül kerül sor 2019-ben. A két területen összesen 1347 jelenség került feltárássra, melyek közül 48 a 2017. évi próbafeltáráskor részben már kibontásra került. Míg az É-i területen zömében szkíta kori és elenyésző számban késő rézkori és bronzkori telepobjektumok, addig a D-i területen kizárólag csak középső- és késő bronzkori telepjelenségek kerültek elő. Továbbá az utóbbi szelvényben egy erősen lepusztult, szórvány emberi maradványokkal jelzett bronzkori temető is létezhetett. Az É-i területen feltárt 735 jelenség közül

7 rézkori, 9 bronzkori, 601 középső vaskori (szkíta) vagy nagy valószínűség szerint vaskori, 3 őskori és 115 korhatározó leletanyag hiányában ismeretlen korú. A jelenségek típusa alapján 549 cölöphely, 79 gödör, 44 felszín feletti építmény, 34 épület, 15 alapozó árok, 8 árok, 3 anyagnyerő gödör, két felszíni jelenség és egy kemence volt. Az É-i terület gerincét a vaskori település adta. A D-i területen 579 jelenség és további 33 már 2017-ben részben megkutatott objektum (összesen 612) került feltárára. Az objektumok szóródása a feltárási szelvényben viszonylag egyenletes, de kisebb gócpontok is megfigyelhetők voltak, melyek a nagy kiterjedésű agyaggyerőkhöz köthetők. A D-i területen elszórtan több, a Hatvan-kultúrához köthető emberi maradványt is találtunk. Ezek egy része a dombtető lemosódásából, míg más részük objektumokból került elő. Határozott sírokról csak 3 esetben beszélhetünk, a többi maradvány már félig feltöltődött gödrök betöltéséből (ún. gödörhulla) kerültek felszínre.

M30-as szakasz: B

Sorszám: 23.

Lelőhely azonosító: 84957

Lelőhely megnevezése: Forró–Kocsár-kút-dűlő II.

Pozitív m²: 3.202

Feltárást vezető intézmény: Herman Ottó Múzeum
Ásatásvezető(k): Berta Norbert

Feltárás időszaka: 2018.07.12. – 2018.08.24.

Feltárást beavató intézmény: Ex Voto Kft.

Korszak(ok): középső neolitikum (bükki kultúra)

Objektumszám: 74 darab

A lelőhely rövid ismertetése:

A K–Ny-i irányú lelőhely a Kocsár-kút-dűlőben a 3. sz. főút két oldalán helyezkedik el, Forró település Ny-i határában a Galambos-patak Ny-i oldalán. A területen a neolitikumba sorolható bükki kultúrájú telep jelenségei kerültek elő, elszórtan az egész lelőhely területén. Nagyobb objektumsűrűség az É-i végében a patakmederhez közeledve észlelhető. A lelőhelyen két cölöpszerkezetes építmény is feltárára került. Az egyik a terület É-i (O27) míg a másik a középső részén (O31), ez utóbbi cölöphelyei között egy női sír (S57/O33) került elő.

M30-as szakasz: B

Sorszám: 24.

Lelőhely azonosító: 84959

Lelőhely megnevezése: Forró–Király-kút-dűlő I.

Pozitív m²: 6.515

Feltárást vezető intézmény: Herman Ottó Múzeum
Ásatásvezető(k): Berta Norbert

Feltárás időszaka: 2018.07.26. – 2018.08.30.

Feltárást beavató intézmény: Ex Voto Kft.

Korszak(ok): középső neolitikum (bükki kultúra)

Objektumszám: 218 darab

A lelőhely rövid ismertetése:

Az ÉK–DNy-i irányú lelőhely a 3. sz. főút két oldalán helyezkedik el, Forró település Ny-i határában, a Király-kút-dűlőben, a Galambos-patak K-i oldalán. Az objektumok a lelőhelyen igen sűrűn, É-i végében azonban már elszórtabban és ritkábban jelentkeztek a középső, illetve a D-i részhez képest. A legjelentősebb objektumnak a S29/O29 számú épület számít. Két kemence is előkerült belőle, az egyik a K-i, a másik a Ny-i oldalon. Az objektumon belül az elkülöníthető jelenségek a K-i felében jelentkeztek zömében. K-i végéből került elő két kb. 10 cm hosszú obszidián penge is, mely méretéből adódóan egyedi a lelőhely anyagában. A lelőhelyen több esetben is megfigyelhető volt olyan mély objektum, mely betöltésében szinte végig nagymértékű paticsmennység jelentkezett. A terület É-i végében egy téglalap alakú alapozási árok került elő, belső részében 4 objektummal. Feltételezhetően ez is egy felszíni ház nyoma. Előkerült egy melléklet nélküli sír (S153/O153) és két gödörhulla, melyek csontjai igen rossz megtartásúak voltak (S190/O190, S186/O186). Az előkerült leletanyag kerámiatöredékekből, paticsdarabokból, obszidián töredékekből (magkő, obszidián penge), valamint kőleletekből (pl. őrlőkő) állt. A datálható leletek nagy része a középső neolitikumhoz köthető, azon belül is a bükki kultúrához. A feltárást É-i végében azonban a bronzkorra jellemző kerámialeletek is előkerültek.

M30-as szakasz: B

Sorszám: 25.

Lelőhely azonosító: 84961

Lelőhely megnevezése: Forró–Fenek-tó

Pozitív m²: 5.253

Feltárást vezető intézmény: Herman Ottó Múzeum
Ásatásvezető(k): Berta Norbert

Feltárás időszaka: 2018.05.30. – 2018.07.10.

Feltárást beavató intézmény: Ex Voto Kft.

Korszak(ok): középső neolitikum (bükki kultúra)

Objektumszám: 78 darab

A lelőhely rövid ismertetése:

A lelőhely a 3-as számú főút két oldalán helyezkedik el egy É–D lejtésű domboldalon, Forró település Ny-i határában, az egykori Fenek-tó ÉNy-i csücskében. A

lelőhely É-i részén csupán egy árok és néhány gödör jelentkezett elszórtan a felületen. A D-i részen az objektumok főként a feltárás közepén sűrűsödtek, a K-i és Ny-i szélein a felület régészetileg negatív volt. A lelőhely legjelentősebb objektuma a 7/7-s agyaggyerő gödör, mely nem csak méretével, hanem bőséges leletanyagával is kitűnik a többi közül (díszített bükki kerámiák, malomkő, obszidiánpengék, opáldarabok, patics). A lelőhely K-i és É-i szélét ez a megelőző feltárás elérte (negatív felületrész), így az arra már nem húzódik tovább, azonban Ny-i és D-i irányban bizonyosan folytatódik. A feltárt terület egészére jellemző volt a leletszegénység. Az előkerült leletanyag főként kerámiatöredékekből, paticsdarabokból, obszidián, ill. opáltöredékekből, valamint különböző funkcióval bíró kőleletekből állt (pl.: malomkő töredék, marokkő). A datálható leletek mindegyike a középső neolitikumhoz köthető, azon belül is a bükki kultúrához (díszített kerámiatöredékek).

M30-as szakasz: B

Sorszám: 27.

Lelőhely azonosító: 84965

Lelőhely megnevezése: Forró–Lucsna II.

Pozitív m²: 2.152

Feltárást vezető intézmény: Herman Ottó Múzeum

Ásatásvezető(k): Farkas Zoltán

Feltárás időszaka: 2018.08.21. – 2018.08.30.

Feltárásba bevont intézmény: Ex Voto Kft.

Korszak(ok): középkor

Objektumszám: 16 darab

A lelőhely rövid ismertetése:

A lelőhely Forró és Encs között, az Encs–Mocsár II. lelőhelytől DDNy-ra helyezkedik el a Lucsna nevű határrészben. Az ÉK–DNy-i irányú lelőhelyet Ny–K-i irányú tereplépcsők tagolják. A területen számos cölöplyuk mellett csak egy a próbafeltárás során már érintett gödör jelentkezett (4/4). Az objektumokból datálható lelet nem került elő, így a próbafeltárás eredményeire hagyatkozva a lelőhelyet a középkorra keltezhetjük. Feltételezhetően egy szomszédos területen elhelyezkedő telep szélét érintettük.

M30-as szakasz: B

Sorszám: 30.

Lelőhely azonosító: 92769

Lelőhely megnevezése: Encs–Devecser-Dél

Pozitív m²: 10.699

Feltárást vezető intézmény: Herman Ottó Múzeum

Ásatásvezető(k): Farkas Zoltán

Feltárás időszaka: 2018.07.18. – 2018.08.13.

Feltárásba bevont intézmény: Ex Voto Kft.

Korszak(ok): őskor (Füzesabony-kultúra, halomsíros kultúra, vaskor), újkor

Objektumszám: 122 darab

A lelőhely rövid ismertetése:

A lelőhely Abaújdevecsertől D-re, a műút Ny-i oldalán, egy nagyobb kiemelkedés D-i, DK-i lejtőjén helyezkedik el. A lelőhely Ny-i szélét egy csatorna kíséri, a középső K-i széle pedig az említett műútig elhúzódik. A lelőhelyet előzőleg talajműveléssel, próbafeltárással bolygatták, illetve 2 db újkori árok is, melyeknek sóderes, kavicsos betöltése van, régészeti korú objektumokon haladt keresztül. A feltárt területen késő bronzkor/kora vaskori, bronzkori (halomsíros kultúra), középső bronzkori (Füzesabony-kultúra) és újkori objektumok kerültek elő. Az objektumok elhelyezkedése nem egységes, a halomsíros kultúrához tartozó urnasírok elszórtan, a Füzesabony-kultúrához tartozó sírok a terület K-i részén, az egyéb telepjelenségek pedig gócpontonként, főként a feltárás középső és Ny-i részén jelentkeztek, a 2 db újkori árok a lelőhely teljes felületén végigfut Ny–K-i irányba.

M30-as szakasz: B

Sorszám: 31.

Lelőhely azonosító: 93259

Lelőhely megnevezése: Encs–Mérnökségi teleptől délre

Pozitív m²: 48.617

Feltárást vezető intézmény: Herman Ottó Múzeum

Ásatásvezető(k): Farkas Zoltán

Feltárás időszaka: 2018.08.10. – 2018.12.04.

Feltárásba bevont intézmény: Ex Voto Kft.

Korszak(ok): középső bronzkor (Füzesabony-kultúra)

Objektumszám: 1412 darab

A lelőhely rövid ismertetése:

A lelőhely a 3. számú főút, az encsi bekötőút és az encsi SPAR szupermarket által határolt sík területen helyezkedik el. A csomópontban egy nagy kiterjedésű középső-bronzkori, Füzesabony-kultúrába sorolható temető található, így a feltárás területét több ütemben bővíteni is kellett. Jellemzően enyhén zsugorított vázas temetkezésekből áll a temető, melynek sírjai mellett néhány oszlophely, kisebb gödör került elő. A temetkezésekre jellemző a nemnek megfelelő tájolás: a férfiak fejjel Ny-nak, a nők fejjel K-re, de mindkét nem arccal D felé nézett. Jellemző mellékletek általában

a csontvázak lábánál, illetve hastájékon kerültek elő, kivétel nélkül rossz megtartású fekete sírkerámia: tál, füles edény, esetleg bögre. Viszonylag sok kis méretű, ún. jelképes sír került elő, amelyek vagy lelet nélküliek voltak, vagy pedig kizárólag kerámiával rendelkeztek. A jellemző ékszermelléletek a bronz hajkarikák és bronz spiráltekerccsek. Ezekon kívül több arany és 1 db elektron hajkarika, valamint 2 db bronz kartekercs és egy nyélcsöves fokos került elő. A kerámialeletek közül külön említésre méltó egy ép agyag kocsimodell. A temetkezések közül ki lehet emelni az S588-as sírt, amelyben egy gazdagon felékszerezett nő feküdt, a sír rabolatlan volt. A fején, a két halántékon 1-1 arany korong helyezkedett el, ami a pártáját díszíthette. A nyakán több sorban bronz spirálok és csontgyöngyök alkotta nyaklánc futott, kezénél pedig két hosszú bronztű volt. A temető mellett a területen egy nagy méretű agyagkitermelő gödör és több tucat cölöplyuk volt, ezek datálása bizonytalan a kevés lelet miatt, de az agyaggyerő vsz. bronzkori. A cölöplyukak egy része egy paliszádot alkot, amely egy széles árok/korábbi Hernád-ér mellett fut, ezek közül az egyikben egy szkíta nyílhegy volt.

M30-as szakasz: C

Sorszám: 35.

Lelőhely azonosító: 84975

Lelőhely megnevezése: Encs–Tobolyka III.

Pozitív m²: 3.354

Feltárást vezető intézmény: Herman Ottó Múzeum
Ásatásvezető(k): Pintér-Nagy Katalin

Feltárás Időszaka: 2018.06.18. – 2018.06.28.

Feltárásba bevont intézmény: Szegedi Tudományegyetem

Korszak(ok): honfoglalás kor, ismeretlen kor

Objektumszám: 21 darab

A leelőhely rövid ismertetése:

A leelőhely a Cserehát keleti szélén húzódó, hosszú, ÉK–DNy irányú dombvonulaton található, mely a Hernád folyóval párhuzamosan fut. A dombvonulatot keskeny vízmosások tagolják több részre. Az agyagos altalaj rendkívül kemény, és nagyon változatos a területen. Megtalálható az egynemű, sárga, a foltos agyagos altalaj is, helyenként kavicssal keverve. Az altalajra rakódó humuszréteg vastagsága változó, 30/40–85/90 cm közötti. A kutatott terület közepén mélyül a humuszréteg. A feltárássra kijelölt területen lévő dombhát D-i/DK-i részében, a próbaásatás eredményeivel összhangban, további tizenkét sírt észleltünk és tártunk fel. A sírok három sírsorba rendeződve helyez-

kedtek el. A sírok Ny–K-i, ÉNy–DK-i tájolásúak, lekerékített téglalap vagy ovális alakúak, viszonylag sekély mélységűek. Az embervázak alatt több esetben, foltokban megfigyeltünk egy vékony fekete faszenes réteget (koporsó nyoma?). Az agyagos altalaj következtében a csontok nagyon rossz megtartásúak voltak, a többségüket nem lehetett ép állapotban felszedni. A sírokra rendkívül szegényes leletanyag jellemző, egy részükben nem találtunk melléleteket. Elsősorban a viseletük maradványa és ékszereik (füles gomb, bronzkarika, üveggyöngy, bronz pántkarperec), ritkább esetben használati tárgyaik (vaskés) kerültek elő. A gyér leletanyagból és a temetkezési szokásokból megállapítható, hogy honfoglalás kori temetőről van szó.

M30-as szakasz: C

Sorszám: 37.

Lelőhely azonosító: 91659

Lelőhely megnevezése: Méra–Cser-alj II.

Pozitív m²: 1.482

Feltárást vezető intézmény: Herman Ottó Múzeum
Ásatásvezető(k): Fűköh Dániel

Feltárás időszaka: 2018.04.09. – 2018.04.10.

Feltárásba bevont intézmény: Ex Voto Kft.

Korszak(ok): őskor, újkor

Objektumszám: 17 darab

A leelőhely rövid ismertetése:

A leelőhely Méra Ny-i határrészében, a 3. számú főúthoz közel, annak Ny-i oldalán, a Cser-patak É-i partján terül el, több domb találkozásánál. A feltárás során a kutatott terület jelentős része régészeti objektumok által nem érintett, azok a szondákkal vizsgált terület É-i felén jelentkeztek. A D-i részen ismeretlen, feltehetően újkori beásások nyomai kerültek elő, kerek sárga agyagos betöltésű gödrök formájában. Egy őskori leelőhely peremét tártuk fel, mely leletanyagban szegényes, csupán egy fenőkő és egy pattintott eszköz darabjai kerültek elő.

M30-as szakasz: C

Sorszám: 38.

Lelőhely azonosító: 84977

Lelőhely megnevezése: Méra–Cser-alj

Pozitív m²: 15.414

Feltárást vezető intézmény: Herman Ottó Múzeum
Ásatásvezető(k): Fűköh Dániel

Feltárás Időszaka: 2018.05.17. – 2018.05.30.

Feltárásba bevont intézmény: Ex Voto Kft.

Korszak(ok): vaskor (szkíta), újkor

Objektumszám: 92 darab

A lelőhely rövid ismertetése:

A lelőhely egy D-i irányból lankás, É-i oldalán meredek lejtővel rendelkező fennsíkszerű, több magaslatból álló hordalékkúpon helyezkedik el, a 3. sz. főúttól Ny-ra, Méra település mellett, egy bronzkori földvártól D-re. É-i határa egy kisebb patak. A lelőhely az egykori Hernád-meder vízgyűjtő területén helyezkedik el, erre utal a lelőhely É-i részének üledéksora, melyre Ny–K-i irányú feltöltődött vízfolyások által szabdalta agyagos, sóderes hordalék jellemző. Az ásátás során szkíta birtuális temető részletét és szkíta telepobjektumokat tárunk fel. A feltárási területen több újkori objektumot is dokumentáltunk, egy 18–19. sz-i utat és árkát, valamint katonai futóárkokat. A terület közepén feltárt szkíta temető bizonyult a lelőhely legjelentősebb részének. Itt mintegy 30 temetkezést sikerült azonosítani. Ezek nagy része urnás (20 db) volt, de előkerült 4 csontvázas és 6 szórt hamvas sír is. A csontvázas sírok is nagyon rossz állapotúak voltak. A Ny–K-i tájolású, kisméretű, sekély, szabálytalan alakú, folt nélkül jelentkező sírgödrökbe zsugorított helyzetben helyezték a halottakat. 2 esetben edénymelléklettel, 1 esetben kék üvegyöngyökkel temették, 1 pedig melléklet nélküli volt. A korszak meghatározásban a nagyszámban előkerült köpűs végű bronzból öntött nyílhegyek segítettek. Ez alapján a Kr. e. 6–5. századra keltezhetők a sírok, és a szkíta kultúrához köthetők. A szórt hamvas sírok edénymellékletei is rossz megtartásúak, de viszonylag egyben, *in situ* kerültek elő. A négyzetes alakú, 30–35 cm mély, lekerekített sarkú, egyenes aljú sírgödrökben a sír aljára és edényekben is helyeztek el hamvakat. Az edényeket általában a sír D–DK-i részében helyezték el, egy esetben (S91) 2 rétegben egymás fölé, a többi sírban egymás mellé. A mellékletként adott edények száma változó, 2–5 közötti. Tálak, urnák vagy fazekak és kisméretű korsók vagy bögrék voltak a halott mellé adva. Egy esetben ikeredény is megfigyelhető volt (S92). A sírokban kevés fémot találtunk. Néhány ívelt hátú vaskés, egy fokosbalta vagy csákány, néhány égett, bronz ékszertöredék, jelentős mennyiségű bronz nyílhegy. Az egyik urnában és mellette 21 db nyílhegyet találtunk. A sírok között, főleg a Ny-i oldalon telepobjektumok, kerek alakú, rétegzett betöltésű, méhkasos gödrök kerültek elő, szintén a szkíta időszakból.

M30-as szakasz: C

Sorszám: 39.

Lelőhely azonosító: 91661

Lelőhely megnevezése: Méra–Nagy és Kishegy

Pozitív m²: 5.358

Feltárást vezető intézmény: MNM RÖG

Ásatásvezető(k): Fekete László

Feltárás időszaka: 2018.04.30. – 2018.05.28.

Korszak(ok): késő rézkor (Baden-kultúra)

Objektumszám: 36 darab

A lelőhely rövid ismertetése:

A lelőhely Méra és Szalaszend között futó út északi oldalán, a Bélus-patak bal partján egy dombháton helyezkedik el. Az ásátás a lelőhely keleti szélének egy keskeny sávját érintette. Az előkerült jelenségek a késő rézkor, azon belül a Baden-kultúrából származnak. A feltárás D-i végén, S42 számon egy Árpád-kori ház, S44 számon pedig egy Árpád-kori gödör került elő. A korszakban általános méretű, sekély mélységű ház északkeleti sarkában egy törött őrlőkövekből álló, épített kemence került elő. A lelőhely É-i és D-i végén egy-egy II. világháborús lövészárkot is feltártunk.

M30-as szakasz: C

Sorszám: 40.

Lelőhely azonosító: 75067

Lelőhely megnevezése: Szalaszend–Szalaszend I.

Pozitív m²: 9.686, 1.410

Feltárást vezető intézmény: MNM RÖG

Ásatásvezető(k): Czifra Szabolcs

Feltárás időszaka: 2018.06.01. – 2018.06.21.;

2018.07.23. – 2018.07.26.

Korszak(ok): bronzkor

Objektumszám: 192 darab, 16 darab

A lelőhely rövid ismertetése:

A lelőhely Szalaszend községtől K-re emelkedő ÉK–DNy-i tengelyű magaslat (Vadalmás) gerincén, illetve részben annak K-i oldalán található. A vizsgált terület É-i részén (az autópálya nyomvonalán a 69+200–69+100 kmsz. közötti szakasza) nagyon intenzív bronzkori településnyomokat azonosítottunk és tárunk fel. Elsősorban kis és közepes méretű oszlophelyek köthetők a bronzkori településhez, valamint néhány nagyobb méretű tárológödör, továbbá egy rendkívül nagyméretű, amorf gödörkomplexum. Mind a középső bronzkori, mind pedig a késő bronzkor-kora vaskor átmeneti időszakára (esetleg már a szkíta kor elejére) datálható leletanyag, amennyire a terepen meg lehetett állapítani, belesimul a korszak jellegzetes telepanyaiba.

M30-as szakasz: C**Sorszám:** 41.**Lelőhely azonosító:** 84979**Lelőhely megnevezése:** Szalaszend–Nagy és Kishegy**Pozitív m²:** 19.254**Feltárást vezető intézmény:** MNM RÖG

Ásatásvezető(k): Líbor Csilla

Feltárás időszaka: 2018.05.07. – 2018.06.21.**Korszak(ok):** bronzkor**Objektumszám:** 607 darab**A lelőhely rövid ismertetése:**

A lelőhely Méra községtől ÉNy-ra, Szalaszend település határain belül, a Béluas-patak bal partjához menő Nagy és Kishegy É–D-i irányú dombhát D-i, DNy-i oldalán található. A kutatások egy igen intenzív bronzkori települést azonosítottak a területen. Egy többszörös árokrendszerrel kerített bronzkori földvár és a mellette elterülő szatellit település látott napvilágot. Elsősorban, mivel a mellettünk elterülő bronzkori földvár belső árkan kívüli területek estek a feltárandó részbe, ezért az objektumok bronzkoriak voltak az esetek 80%-ban. A bronzkori földfelszíni házak (több cölöphely is előkerült, így ezek erre utalhatnak), és tároló vermek, valamint agyaggyerő gödrök mellett előkerültek vas-kori, valószínűleg szkíta földbemélyített házak is. A D-i területeken pedig 6 honfoglalás kori sír is előkerült, melyek erőteljesen rablottak voltak. 20. századi lövészárkok nyomait is megtaláltuk, melyek több sávban is átszelték a lelőhelyet, többször megrongálva az őskori, vagy honfoglalás kori objektumokat. Az S 568-as gödörben a betöltés erősen hamus és puha hamus volt, egyértelmű égett réteggel. Előkerült belőle egy ép tál (lk.: 869), amit azonnal beküldtünk a laborba, mivel én arra számítottam, hogy ételmaradványok lehetnek benne. A föld kiszedése során egyértelműen kalcinált csontok, azaz hamvak kerültek elő, így ez egy urnasír volt. Az S565-ös objektumnál pedig egy (valószínűleg szkíta) földbemélyített ház került elő, mely a többihez képest nagyobb méretű volt, egyértelmű bejárattal és tüzelőhellyel, valamint körülötte egy cölöpsort vettünk észre, mely kerítésre utalhatott. A legjelentősebb objektumok mégis a honfoglalás kori sírok voltak, mivel ez idáig a Hernád-völgyéből nemigen ismertünk honfoglalás kori temetőket.

M30-as szakasz: C**Sorszám:** 42.**Lelőhely azonosító:** 75061**Lelőhely megnevezése:** Méra–Méra I.**Pozitív m²:** 39.676**Feltárást vezető intézmény:** MNM RÖG

Ásatásvezető(k): Larsson, Nicklas

Feltárás időszaka: 2018.05.07. – 2019.04.04.**Korszak(ok):** bronzkor**Objektumszám:** 1391 darab**A lelőhely rövid ismertetése:**

A feltárt objektumok többsége bronzkori, néha kora vaskori gödör, cölöphely volt. Egy rézkori gödör is előkerült. Két nagyméretű gödörkomplexum bontása is befejeződött, és megkezdődött egy nagyon nagyméretű (kb. 570 m²) jelenség feltárása. A jelenség valószínűleg bronzkori. A kora vaskorból maradt egy beásás, amelyet hulladékgyödröknek használtak; erre utal a legfelső 20–50 cm, vastag szürke színű, hamus, paticsos rétege. Feltárással kerültek továbbá a középső (eredetileg a belsőnek tartott) körárok három soros palisádjának a cölöpjei (kb. 160 db), illetve a körárok belsejében jelentkező gödrök is.

M30-as szakasz: C**Sorszám:** 44.**Lelőhely azonosító:** 84983**Lelőhely megnevezése:** Novajidrány–Szőlő alja II.**Pozitív m²:** 5.389**Feltárást vezető intézmény:** MNM RÖG

Ásatásvezető(k): Csoltkó Emese

Feltárás időszaka: 2018.05.07. – 2018.06.21.**Korszak(ok):** őskor, Árpád-kor, újkor**Objektumszám:** 86 darab**A lelőhely rövid ismertetése:**

A lelőhely Novajidrány településtől DNy-ra, mintegy 1 km távolságban helyezkedik el. Területe egy Ny felé fokozatosan emelkedő domboldal nyugati lejtőjén, az egykori Szőlő alja dűlő területének D-i végén húzódik. A régészeti feladatellátás során egy középső neolitikum időszakához (AVK) köthető, a bükki kultúra telepének egy részét sikerült azonosítani. A 6 nagyméretű agyaggyerő-hulladékgyödrök közelében rendszerint megjelennek a cölöphelyek sorai, melyek az épületek helyét jelzik. Az egyik épület közelében két csontvázas sír került elő. Emellett négy világháborús löllőszerű anyagok helyét is azonosítottuk a területen.

M30-as szakasz: C**Sorszám:** 47.**Lelőhely azonosító:** 16459**Lelőhely megnevezése:** Novajidrány–Homokbánya**Pozitív m²:** 429**Feltárást vezető intézmény:** MNM RÖG

Ásatásvezető(k): Tóth Krisztián

Feltárás időszaka: 2018.06.19. – 2018.06.20.**Korszak(ok):** bronzkor**Objektumszám:** 3 darab**A lelőhely rövid ismertetése:**

A lelőhely Novajidrány településtől Ny-i irányban, 100 méterre a 3. számú főút nyugati oldala mentén, a Hernád folyó jobb teraszának keleti lejtőjén helyezkedik el. Egy neolitikus árokszerű jelenség és egy leletanyagot nem tartalmazó gödöralj/ozslophely mellett egy felhúzott fülű bögre került elő egy nagyméretű kőzet társaságában, azonban beásás nyoma nem mutatkozott.

M30-as szakasz: C**Sorszám:** 51.**Lelőhely azonosító:** 16584**Lelőhely megnevezése:** Garadna–Állami Csemetekert**Pozitív m²:** 5.626, 1.175**Feltárást vezető intézmény:** MNM RÖG

Ásatásvezető(k): Bakó Katalin

Feltárás időszaka: 2018.06.25. – 2018.11.05.;

2018.10.01. – 2018.10.18.

Korszak(ok): őskor, késő középkor**Objektumszám:** 491 darab**A lelőhely rövid ismertetése:**

A feltárássra Garadna település határától K-re, a 3. számú főúttól Ny-ra eső területen került sor, mintegy 350 m hosszúságban. A lelőhely É-i és D-i határát egykori vízmosás alkotta, melynek medre a humuszolás után jól érzékelhetővé vált. A korábbi kutatásokkal összhangban a lelőhelyen több korszak volt megfigyelhető. A középső neolitikum időszakára – azon belül is a bükk-kultúrára – házak, csontvázas, zsugorított testhelyzetű sírok, gödörkomplexumok, kutak, illetve településobjektumok datálhatók. A késő bronzkor-kora vaskor átmeneti időszakából tapasztott padlóval rendelkező házak kerültek feltárássra. A feltárt területen egy urnásíros temetkezés került elő. Az Árpád-korra csekély számú településobjektum keltezhető. Ezek is inkább a feltárt terület D-i szakaszára összpontosultak.

M30-as szakasz: C**Sorszám:** 52.**Lelőhely azonosító:** 59012**Lelőhely megnevezése:** Garadna–Elkerülő út, 3.**Pozitív m²:** 17.165**Feltárást vezető intézmény:** MNM RÖG

Ásatásvezető(k): Nyerges Éva, Szénásy Csaba

Feltárás időszaka: 2018.05.31. – 2018.09.26.**Korszak(ok):** őskor, római kor, Árpád-kor, késő középkor**Objektumszám:** 990 darab**A lelőhely rövid ismertetése:**

Garadna–Elkerülő út 3. lelőhely Borsod-Abaúj-Zemplén megyében, Garadna településtől északra, északkeletre, a 3. számú autótú Ny-i és K-i oldalán terül el. K-ről a Bársonyos-patak („Kis-Hernád”) határolja, Ny-i széle a garadnai Világháborús emlékparktól É–ÉK-i irányban, a 3. számú útba csatlakozó műútig terjed. É-on összeér a Garadna–Kovács-tanya (35284) lelőhellyel. A közel két és félezer négyzetméteres területen intenzív leletcsoporthozásokat figyeltünk meg humuszolás közben, nagyszámú pattintott obszidiánt, késő bronzkori kerámiatöredéket a sötét-szürke humuszos rétegben, melyeket objektum folthoz kötni nem lehetett. Kézi bontással szondákat nyitotunk ezeken a helyeken a második humuszolás előtt. A 3. számú úttól Ny-ra megnyitott szelvényekben az északi részen római kori germán telep részletét tártuk fel, a principátus kori telep É-i irányba folytatódik, az 53-as lelőhelyhez kapcsolódik. D-re kevésbé intenzív volt régészetiileg a terület, késő bronzkori tárolóvermek lazább hálózata fedte a kutatott területet. A 3. úttól K-re késő bronzkori telep részét tártuk fel (Gávai- / Piliny kultúra). Kevert leletanyagú gödrökből középső neolit, bükk-kultúra kerámia töredékeit is találtunk. Egy alapárkos házon kívül nagyszámú méhkas alakú tárolóvermet tártunk fel. A legészakabbra húzott szelvényben ugyancsak germán telep részét tártuk fel, egy cölöpszervezetes házat (S1203) és a környezetében lévő gödröket. Házi kerámia mellett 3. századi terra sigillata töredékek és bepecsételt kerámia került elő.

M30-as szakasz: C**Sorszám:** 53.**Lelőhely azonosító:** 35284**Lelőhely megnevezése:** Garadna–Kovács-tanya**Pozitív m²:** 10.235 és 2.019**Feltárást vezető intézmény:** MNM RÖG

Ásatásvezető(k): Tóth Krisztián, Csörgő Ákos

Feltárás időszaka: 2018.10.01. – 2019.09.30. és

2020.08.11. - 2020.09.10.

Korszak(ok): őskor, római kor, Árpád-kor, késő középkor

Objektumszám: 2044 és 336 darab

A lelőhely rövid ismertetése:

A területet két szakaszban tártuk fel: az első ütemben 10.235 m²-t, 2020-ban pedig az addig beszállító- és építkezési útként használt terület alatti 2019 m²-t. A lelőhely nagyon gazdagnak tekinthető rengeteg fémlelettel, köztük nemesfém fibulákkal és ékszerekkel.

A terület É-i oldalán megtaláltuk a germán telep É-i határát, árokkal és megerősített folyóparttal. Az É-i oldalon gyéribben jelentkeztek az objektumok, cölöplyukak és földbe mélyített házak voltak jellemzők. A terület közepe és D-i határa viszont régészetiileg intenzívnek bizonyult. Földbe mélyített házakat, cölöpszerkezetes épületeket, tárológödöröket, négyszögletes kiegészítő falú gödöröket is találtunk.

A területet feltártuk és a megfigyelések alapján a 35284 és az 59012 azonosító számú régészeti lelőhelyek területe nem elválasztható, legfeljebb más-más részei voltak egyes korszakokban intenzívebb használatban. Ezért javasoltuk a Garadna–Kovács-tanya, valamint a Garadna–Elkerülő-út lelőhelyek összevonását.

M30-as szakasz: C

Sorszám: 54.

Lelőhely azonosító: 41126

Lelőhely megnevezése: Hernádvécse–3-as út szélesítése, 5. lelőhely

Pozitív m²: 3.503

Feltárást vezető intézmény: MNM RÖG

Ásatásvezető(k): László Eszter

Feltárás időszaka: 2018.11.06. – 2018.11.15.

Korszak(ok): neolitikum, bronzkor, vaskor (szkíta), római kor, Árpád-kor

Objektumszám: 22 darab

A lelőhely rövid ismertetése:

A lelőhely Hernádvécse községtől ÉK-re, a Bársonyos patak partján a 3. számú út és a vasút közötti mélyedésben fekszik. Az É–D-i irányban nyújtott területet Ny-ról egy földhát határolja, ez a tényleges lelőhely. A kutatás a lelőhely DK-i részét, a Bársonyosnál futó vasúti sínektől ÉNY-ra eső területet érintette. A bontómunkára kijelölt területen elszórtan jelentkeztek a telepjelenségek, de a szelvény K-i és D-i szélében megfigyelhető volt egy kisebb sűrűsödés. Ezek keltezését nagyban megnehezíti, hogy a legtöbb jelenség betöltéséből nem, illetve csak minimálisan került elő leleta-

nyag. Ezek feltételezhetően az őskorra, illetve egy esetben biztosan a vaskorra kelteznek a feltárt jelenségeket.

M30-as szakasz: C

Sorszám: 55.

Lelőhely azonosító: 84989

Lelőhely megnevezése: Hernádszurdok–Csurmány I.

Pozitív m²: 5.892, 403

Feltárást vezető intézmény: MNM RÖG

Ásatásvezető(k): Szénásy Csaba

Feltárás időszaka: 2018.05.31. – 2018.09.26.;

2018.11.15. – 2018.11.30.

Korszak(ok): őskor (neolitikum), római császárkor (germánok), népvándorlás kor, újkor

Objektumszám: 99 darab, 5 darab

A lelőhely rövid ismertetése:

A lelőhely Hernádszurdok településtől D-re, a 3. számú út és a Petőfi utca (Hernádszurdok) közötti dombháton és É-i lejtőjén fekszik. A 2018-ban végzett teljes felületű feltáráson római kori germán telepet tártunk fel az É-i részen, a domb lejtőn, ami közvetlenül folytatódik tovább É-ra, az 56-os lelőhelyre. D irányban, az emelkedőn felfelé fokozatosan ritkábban helyezkedtek el az objektumok. A dombtetőn neolitikum telepnyomokat tártunk fel, és egy méhkas alakú tárolóvermet a kora népvándorlás korból (4–5. század).

M30-as szakasz: C

Sorszám: 57.

Lelőhely azonosító: 16865

Lelőhely megnevezése: Hidasnémeti–Kis-Kötél-dűlő

Pozitív m²: 11.433

Feltárást vezető intézmény: Herman Ottó Múzeum

Ásatásvezető(k): Berta Norbert

Feltárás időszaka: 2018.11.14. – 2018.12.04.

Feltárást vezető intézmény: Ex Voto Kft.

Korszak(ok): középső neolitikum (bükki kultúra), rézkor (bodrogkeresztúri kultúra), népvándorlás kor (9. sz.)

Objektumszám: 198 darab

A lelőhely rövid ismertetése:

A lelőhely Hidasnémeti külterületén, a településtől Ny-ra, a Perényi-patak és a Hernád összefolyásától É-ra, Ny-i és É-i irányban emelkedő dombok találkozásánál fekszik, a Kis-kötél határrészben. A lelőhelyen a megelőző feltárás során 198 különálló régészeti jelenséget tudunk megfigyelni, kibontani, dokumentálni. Ezek legelőbbje egy újkőkori (bükki kultúra) telep

gödrei, kisebb számban egy rézkori (bodrogkeresztúri kultúra) temető sírjai, valamint elenyésző számú késő népvándorlás kori (avar–9. század) telepjelenség. A feltárás legkiemelkedőbb objektuma az S95/O86 sír, amelyből csőtálpas tál, tejesköcsög, valamint obszidiánpenge és egy kisméretű rézcsákány látott napvilágot.

M30-as szakasz: C

Sorszám: 60.

Lelőhely azonosító: 16672

Lelőhely megnevezése: Hidasnémeti–Felső-Mező

Pozitív m²: 1.825

Feltárást vezető intézmény: Herman Ottó Múzeum
Ásatásvezető(k): Berta Norbert

Feltárás időszaka: 2018.11.14. – 2018.11.28.

Feltárásba bevont intézmény: Ex Voto Kft.

Korszak(ok): óskor, újkor

Objektumszám: 14 darab

A lelőhely rövid ismertetése:

A lelőhely Hidasnémeti település magjától Ny-ra, kb. 0,5 km távolságban, egy Ny felé fokozatosan emelkedő domboldal nyugati lejtőjén, a modern 3. számú főút közvetlen Ny-i oldalán helyezkedik el. A lelőhelyen több bizonytalan korú beásás és gödör került elő, de datáló lelet nem volt bennük. Kiemelhető a 14/15 objektum, ami téglalap alakja és meredek fala alapján egy ház lehetett. A teljes felületet újkori árkok szabdalják.

